

บทที่ 3

การปฏิบัติตามมาตรการป้องกันและแก้ไขผลกระทบสิ่งแวดล้อม

3.1 ผลการปฏิบัติตามมาตรการป้องกันและแก้ไขผลกระทบสิ่งแวดล้อม

รายละเอียดผลการปฏิบัติตามมาตรการป้องกันและแก้ไขผลกระทบสิ่งแวดล้อม ระยะก่อสร้างของโครงการ CLICK SATHORN 11 HOTEL ของบริษัท เว็ลธ พลัส พร็อพเพอร์ตี้ จำกัด ระหว่างเดือนมกราคม-มิถุนายน 2565 โดยครอบคลุมปัจจัยทางสิ่งแวดล้อมที่สำคัญ คือ

- มาตรการทั่วไป
- ทรัพยากรกายภาพ
- ทรัพยากรชีวภาพ
- คุณค่าการใช้ประโยชน์ของมนุษย์
- คุณค่าต่อคุณภาพชีวิต

แสดงรายละเอียดผลการปฏิบัติตามมาตรการป้องกันและแก้ไขผลกระทบสิ่งแวดล้อม ระยะก่อสร้างโครงการ CLICK SATHORN 11 HOTEL ของบริษัท เว็ลธ พลัส พร็อพเพอร์ตี้ จำกัด ระหว่างเดือนมกราคม-มิถุนายน 2565 ดัง ตารางที่ 3.1-1

ตารางที่ 3.1-1 สรุปผลการปฏิบัติตามมาตรการป้องกันและแก้ไขผลกระทบสิ่งแวดล้อม โครงการ CLICK SATHORN 11 HOTEL (ระยะก่อสร้าง)

ของบริษัท เวิร์ธ พ्लัส พร็อพเพอร์ตี้ จำกัด

องค์ประกอบทางสิ่งแวดล้อม และคุณค่าต่างๆ	มาตรการป้องกันและแก้ไขผลกระทบสิ่งแวดล้อม	รายละเอียดการปฏิบัติตามมาตรการฯ	ปัญหา/อุปสรรค และการแก้ไข	เอกสารอ้างอิง รูปภาพหรือเอกสาร
มาตรการทั่วไป	1. โครงการต้องยึดถือปฏิบัติตามมาตรการป้องกันและแก้ไขผลกระทบสิ่งแวดล้อม และมาตรการติดตามตรวจสอบผลกระทบสิ่งแวดล้อม ตามที่เสนอไว้ในรายงานการประเมินผลกระทบสิ่งแวดล้อม โครงการ CLICK SATHORN 11 HOTEL อย่างเคร่งครัด	-โครงการได้ยึดถือปฏิบัติตามมาตรการป้องกันและแก้ไขผลกระทบสิ่งแวดล้อม และมาตรการติดตามตรวจสอบผลกระทบสิ่งแวดล้อม ตามที่เสนอไว้ในรายงานการประเมินผลกระทบสิ่งแวดล้อม โครงการ CLICK SATHORN 11 HOTEL อย่างเคร่งครัด	-	-
	2. โครงการต้องบันทึกผลการติดตามตรวจสอบการดำเนินการหรือการปฏิบัติตามมาตรการป้องกันและแก้ไขผลกระทบสิ่งแวดล้อม และมาตรการติดตามตรวจสอบผลกระทบสิ่งแวดล้อม ตามที่เสนอไว้ในรายงานการประเมินผลกระทบสิ่งแวดล้อม และส่งผลการดำเนินการมายังหน่วยงานผู้อนุญาต และสำนักงานนโยบายและแผนทรัพยากรธรรมชาติและสิ่งแวดล้อม ตามแนวการเสนอรายงานผลการปฏิบัติตามมาตรการป้องกันและแก้ไขผลกระทบสิ่งแวดล้อม และมาตรการติดตามตรวจสอบผลกระทบสิ่งแวดล้อม	-โครงการได้บันทึกผลการติดตามตรวจสอบการดำเนินการและปฏิบัติตามมาตรการฯ ตามที่เสนอไว้ในรายงานฯ อย่างเคร่งครัด โดยได้แจ้งหน่วยงานกลาง คือ บริษัท เอ็นไวแล็บ จำกัด เป็นหน่วยงานกลาง Third party ในการตรวจวัดและวิเคราะห์ดัชนีคุณภาพสิ่งแวดล้อม ตลอดจนเป็นผู้จัดทำรายงานผลการปฏิบัติตามมาตรการฯ โครงการ CLICK SATHORN 11 HOTEL ระยะก่อสร้าง ฉบับระหว่างเดือนมกราคม-มิถุนายน 2565 ทั้งนี้โครงการได้ยึดถือและปฏิบัติตามมาตรการฯ อย่างเคร่งครัด	-	-

ตารางที่ 3.1-1 (ต่อ) สรุปผลการปฏิบัติตามมาตรการป้องกันและแก้ไขผลกระทบสิ่งแวดล้อม โครงการ CLICK SATHORN 11 HOTEL (ระยะก่อสร้าง)

ของบริษัท เว็ลธ พลัส พร็อพเพอร์ตี้ จำกัด

องค์ประกอบทางสิ่งแวดล้อม และคุณค่าต่างๆ	มาตรการป้องกันและแก้ไขผลกระทบสิ่งแวดล้อม	รายละเอียดการปฏิบัติตามมาตรการฯ	ปัญหา/อุปสรรค และการแก้ไข	เอกสารอ้างอิง รูปภาพหรือเอกสาร
มาตรการทั่วไป (ต่อ)	<p>3. ในกรณีที่โครงการมีความจำเป็นต้องเปลี่ยนแปลงรายละเอียดโครงการ หรือมาตรการป้องกันและแก้ไขผลกระทบสิ่งแวดล้อม และมาตรการติดตามตรวจสอบคุณภาพสิ่งแวดล้อม ตามที่เสนอไว้ในรายงานการประเมินผลกระทบสิ่งแวดล้อมที่ได้รับความเห็นชอบแล้ว ให้โครงการแจ้งให้หน่วยงานที่มีอำนาจหน้าที่ในการพิจารณาอนุมัติหรืออนุญาตดำเนินการดังนี้</p> <p>3.1 หากหน่วยงานผู้อนุมัติหรืออนุญาตเห็นว่าการเปลี่ยนแปลงดังกล่าวเกิดผลดีต่อสิ่งแวดล้อมมากกว่า หรือเทียบเท่ามาตรการที่กำหนดไว้ในรายงานการประเมินผลกระทบสิ่งแวดล้อม ที่ได้รับความเห็นชอบไว้แล้ว ให้หน่วยงานผู้อนุมัติหรืออนุญาตรับจดแจ้งให้เป็นไปตามหลักเกณฑ์ และเงื่อนไขที่กำหนดไว้ในกฎหมายนั้นๆ ต่อไป พร้อมกับให้จัดทำสำเนาการเปลี่ยนแปลงดังกล่าวข้างต้นที่รับจดแจ้งไว้ แจ้งให้สำนักงานนโยบายและแผนทรัพยากรธรรมชาติและสิ่งแวดล้อม เพื่อทราบ</p>	- ปัจจุบันโครงการยังไม่มีมีการเปลี่ยนแปลงรายละเอียดโครงการ หรือมาตรการป้องกันและแก้ไขผลกระทบสิ่งแวดล้อม หรือมาตรการติดตามตรวจสอบผลกระทบสิ่งแวดล้อม อย่างไรก็ตาม หากมีการเปลี่ยนแปลงรายละเอียดโครงการหรือมาตรการฯ โครงการจะปฏิบัติตามมาตรการที่กำหนด	-	-

ตารางที่ 3.1-1 (ต่อ) สรุปผลการปฏิบัติตามมาตรการป้องกันและแก้ไขผลกระทบสิ่งแวดล้อม โครงการ CLICK SATHORN 11 HOTEL (ระยะก่อสร้าง)

ของบริษัท เว็ลธ พลัส พร็อพเพอร์ตี้ จำกัด

องค์ประกอบทางสิ่งแวดล้อม และคุณค่าต่างๆ	มาตรการป้องกันและแก้ไขผลกระทบสิ่งแวดล้อม	รายละเอียดการปฏิบัติตามมาตรการฯ	ปัญหา/อุปสรรค และการแก้ไข	เอกสารอ้างอิง รูปภาพหรือเอกสาร
มาตรการทั่วไป (ต่อ)	3.2 หากหน่วยงานผู้อนุมัติหรืออนุญาต เห็นว่าการเปลี่ยนแปลงดังกล่าว อาจกระทบต่อสาระสำคัญในรายงานการประเมินผลกระทบสิ่งแวดล้อมที่ได้รับความเห็นชอบแล้ว ให้หน่วยงานผู้อนุมัติหรืออนุญาต จัดส่งรายงานการเปลี่ยนแปลงดังกล่าว ให้สำนักงานนโยบายและแผนทรัพยากรธรรมชาติและสิ่งแวดล้อม เพื่อเสนอให้คณะกรรมการผู้ชำนาญการพิจารณารายงานการประเมินผลกระทบสิ่งแวดล้อม (คชก.) ชุดที่เกี่ยวข้องให้ความเห็นชอบประกอบก่อนดำเนินการเปลี่ยนแปลง และเมื่อโครงการได้รับอนุมัติหรืออนุญาตให้มีการเปลี่ยนแปลงให้หน่วยงานผู้อนุมัติหรืออนุญาตแจ้งผลการเปลี่ยนแปลงดังกล่าวให้สำนักงานนโยบายและแผนทรัพยากรธรรมชาติและสิ่งแวดล้อม เพื่อทราบ	- ปัจจุบันโครงการยังไม่มีเปลี่ยนแปลงรายละเอียดโครงการ หรือมาตรการป้องกันและแก้ไขผลกระทบสิ่งแวดล้อม หรือมาตรการติดตามตรวจสอบผลกระทบสิ่งแวดล้อม อย่างไรก็ตาม หากมีการเปลี่ยนแปลงรายละเอียดโครงการหรือมาตรการฯ โครงการจะปฏิบัติตามมาตรการที่กำหนด	-	-

ตารางที่ 3.1-1 (ต่อ) สรุปผลการปฏิบัติตามมาตรการป้องกันและแก้ไขผลกระทบสิ่งแวดล้อม โครงการ CLICK SATHORN 11 HOTEL (ระยะก่อสร้าง)

ของบริษัท เว็ลธ พลัส พร็อพเพอร์ตี้ จำกัด

องค์ประกอบทางสิ่งแวดล้อม และคุณค่าต่างๆ	มาตรการป้องกันและแก้ไขผลกระทบสิ่งแวดล้อม	รายละเอียดการปฏิบัติตามมาตรการฯ	ปัญหา/อุปสรรค และการแก้ไข	เอกสารอ้างอิง รูปภาพหรือเอกสาร
มาตรการทั่วไป (ต่อ)	4. เมื่อเจ้าของโครงการดำเนินโครงการเสร็จสิ้นแล้ว เจ้าของโครงการมีหน้าที่ในการปฏิบัติตามมาตรการป้องกันและแก้ไขผลกระทบสิ่งแวดล้อม และมาตรการติดตามตรวจสอบผลกระทบสิ่งแวดล้อมที่ระบุไว้ในรายงานการวิเคราะห์ผลกระทบสิ่งแวดล้อมอย่างเคร่งครัด	- ปัจจุบันโครงการอยู่ในระยะก่อสร้างหากโครงการดำเนินการเสร็จสิ้นแล้ว เจ้าของโครงการจะปฏิบัติตามมาตรการป้องกันและแก้ไขผลกระทบสิ่งแวดล้อม และมาตรการติดตามตรวจสอบผลกระทบสิ่งแวดล้อมที่ระบุไว้ในรายงานการประเมินผลกระทบสิ่งแวดล้อมอย่างเคร่งครัด	-	-
	5. หากได้รับการร้องเรียนจากประชาชนว่าได้รับความเดือดร้อนรำคาญจากกิจกรรมการดำเนินโครงการ หรือโครงการก่อให้เกิด ความเสียหายแก่สาธารณสมบัติ หรือชีวิตและทรัพย์สินของประชาชน เจ้าของโครงการหรือนิติบุคคลผู้รับโอนสิทธิและหน้าที่ในการปฏิบัติตามมาตรการป้องกันและแก้ไขผลกระทบสิ่งแวดล้อม และมาตรการติดตามตรวจสอบผลกระทบสิ่งแวดล้อม จะต้องดำเนินการแก้ไขปัญหาดังกล่าวโดยไม่ชักช้า และแจ้งหน่วยงานอนุญาตสำนักงานนโยบายและแผนทรัพยากรธรรมชาติและสิ่งแวดล้อม และหน่วยงานที่เกี่ยวข้องทราบ เพื่อหาแนวทางหรือมาตรการในการแก้ไขปัญหาต่อไป	- โครงการได้ปฏิบัติตามมาตรการป้องกันและแก้ไขผลกระทบสิ่งแวดล้อม และมาตรการติดตามตรวจสอบผลกระทบสิ่งแวดล้อมอย่างเคร่งครัด ซึ่งก่อนก่อสร้างและระหว่างก่อสร้างโครงการได้จัดให้เจ้าหน้าที่ประจำโครงการและเจ้าหน้าที่ จากบริษัทผู้รับเหมาเข้าพบปะสำรวจสภาพอาคาร พุดคุยรายละเอียดโครงการกับชุมชนใกล้เคียง ตลอดจนได้ให้หมายเลขโทรศัพท์ของเจ้าหน้าที่ควบคุมงานก่อสร้างกับผู้พักอาศัยสามารถติดต่อกับโครงการได้โดยตรง ตลอด 24 ชั่วโมง รวมทั้งได้จัดให้มีการติดตั้งกล่องรับเรื่องร้องเรียนบริเวณด้านหน้าโครงการ ซึ่งปัจจุบันยังไม่พบข้อร้องเรียนแต่อย่างใด	-	-

ตารางที่ 3.1-1 (ต่อ) สรุปผลการปฏิบัติตามมาตรการป้องกันและแก้ไขผลกระทบสิ่งแวดล้อม โครงการ CLICK SATHORN 11 HOTEL (ระยะก่อสร้าง)

ของบริษัท เว็ลธ พลัส พร็อพเพอร์ตี้ จำกัด

องค์ประกอบทางสิ่งแวดล้อม และคุณค่าต่างๆ	มาตรการป้องกันและแก้ไขผลกระทบสิ่งแวดล้อม	รายละเอียดการปฏิบัติตามมาตรการฯ	ปัญหา/อุปสรรค และการแก้ไข	เอกสารอ้างอิง รูปภาพหรือเอกสาร
1. ทรัพยากรสิ่งแวดล้อมทางกายภาพ				
1.1 สภาพภูมิประเทศ	1. ติดตั้งรั้ว Galvanized sheet สูง 6 เมตร โดยรอบพื้นที่โครงการ และดูแลให้อยู่ในสภาพดีตลอดระยะเวลาการก่อสร้าง	- โครงการได้ติดตั้งรั้ว Galvanized sheet สูง 6 เมตร โดยรอบพื้นที่โครงการ และดูแลให้อยู่ในสภาพดีตลอดระยะเวลาการก่อสร้าง รวมถึงได้ติดตั้งป้ายเตือน “ระวังเขตก่อสร้างห้ามเข้าก่อนได้รับอนุญาต” ไว้ด้านหน้าโครงการเรียบร้อยแล้ว	-	- ดังภาพที่ 1 และภาพที่ 2
	2. จัดระบบให้มีการป้องกันดินพังทลาย ด้วยกำแพงดินแบบ Sheet Pile และค้ำยันในงานก่อสร้างฐานรากและชั้นใต้ดิน	- ปัจจุบันโครงการอยู่ในช่วงงานโครงสร้าง ขณะช่วงงานดังกล่าว โครงการได้ปฏิบัติตามมาตรการที่กำหนดอย่างเคร่งครัด	-	- ดังภาพที่ 3
1.2 ทรัพยากรดิน				
1) ผลกระทบต่อการเปลี่ยนแปลง คุณลักษณะของดิน	1. ปรับปรุงดินให้เหมาะสมต่อการเจริญเติบโตของพรรณไม้ที่ปลูกภายในพื้นที่โครงการ	- ปัจจุบันโครงการอยู่ในช่วงงานโครงสร้าง ขณะช่วงงานดังกล่าว โครงการได้ปฏิบัติตามมาตรการที่กำหนดอย่างเคร่งครัด	-	- ดังภาพที่ 3
	2. จัดให้มีมาตรการในการเก็บกักดิน ดังนี้ 2.1 วางแผนการขุดดินในแต่ละวันให้มีปริมาตรดินที่ต้องการขนออกจากพื้นที่โครงการ ให้สัมพันธ์กับจำนวนรถบรรทุก	- ปัจจุบันโครงการอยู่ในช่วงงานโครงสร้าง ขณะช่วงงานดังกล่าว โครงการได้ปฏิบัติตามมาตรการที่กำหนดอย่างเคร่งครัด	-	- ดังภาพที่ 3

ตารางที่ 3.1-1 (ต่อ) สรุปผลการปฏิบัติตามมาตรการป้องกันและแก้ไขผลกระทบสิ่งแวดล้อม โครงการ CLICK SATHORN 11 HOTEL (ระยะก่อสร้าง)

ของบริษัท เว็ลธ พลัส พร็อพเพอร์ตี้ จำกัด

องค์ประกอบทางสิ่งแวดล้อม และคุณค่าต่างๆ	มาตรการป้องกันและแก้ไขผลกระทบสิ่งแวดล้อม	รายละเอียดการปฏิบัติตามมาตรการฯ	ปัญหา/อุปสรรค และการแก้ไข	เอกสารอ้างอิง รูปภาพหรือเอกสาร
1) ผลกระทบต่อการ เปลี่ยนแปลงคุณลักษณะของดิน (ต่อ)	2.2 จัดเตรียมพื้นที่กองดินที่ขุดขึ้นมาสำหรับปรับถม ดินภายหลังการก่อสร้างชั้นใต้ดินแล้วเสร็จ	- ปัจจุบัน โครงการอยู่ในช่วงงานโครงสร้าง และ โครงการได้ปฏิบัติตามมาตรการที่กำหนดอย่าง เคร่งครัด	-	- ดังภาพที่ 3
	2.3 พรมน้ำบริเวณพื้นที่กองดิน อย่างน้อยเช้า และเย็น			
	2.4 การกองดิน หิน หรือทรายบนพื้นที่ก่อสร้างให้ใช้ พลาสติกหรือผ้าใบคลุมให้มิดชิด	- ปัจจุบันโครงการอยู่ในช่วงงานโครงสร้าง ขณะช่วง งานดังกล่าว โครงการได้ปฏิบัติตามมาตรการที่ กำหนดอย่างเคร่งครัด	-	- ดังภาพที่ 3
	2.5 รดน้ำถนนชั่วคราวภายในพื้นที่ก่อสร้างตามความ เหมาะสม อย่างน้อยเช้าและเย็น	- โครงการจัดให้มีกิจกรรมฉีดพรมน้ำบริเวณภายใน พื้นที่โครงการอย่างสม่ำเสมอ	-	- ดังภาพที่ 4
	2.6 ปิดประตูเข้า-ออก พื้นที่โครงการตลอดเวลา ยกเว้น ช่วงที่มีการเข้า-ออกของยานพาหนะ	- โครงการจัดให้มีการปิดประตูเข้า-ออก พื้นที่ โครงการตลอดเวลา ยกเว้นช่วงที่มีการเข้า-ออกของ ยานพาหนะ	-	- ดังภาพที่ 5
2) ผลกระทบจากการขนส่ง ดิน	1. จัดให้มีมาตรการในการขนส่งดิน ดังนี้ 1.1 จำกัดความเร็วของรถบรรทุกทุกคันในเขตชุมชน บริเวณใกล้เคียงที่ 30 กม./ชม.	- โครงการจัดให้มีป้ายจำกัดความเร็วของรถบรรทุก คันในเขตชุมชน บริเวณใกล้เคียงที่ 20 กม./ชม.	-	- ดังภาพที่ 6

ตารางที่ 3.1-1 (ต่อ) สรุปผลการปฏิบัติตามมาตรการป้องกันและแก้ไขผลกระทบสิ่งแวดล้อม โครงการ CLICK SATHORN 11 HOTEL (ระยะก่อสร้าง)

ของบริษัท เว็ลธ พลัส พร็อพเพอร์ตี้ จำกัด

องค์ประกอบทางสิ่งแวดล้อม และคุณค่าต่างๆ	มาตรการป้องกันและแก้ไขผลกระทบสิ่งแวดล้อม	รายละเอียดการปฏิบัติตามมาตรการฯ	ปัญหา/อุปสรรค และการแก้ไข	เอกสารอ้างอิง รูปภาพหรือเอกสาร
2) ผลกระทบจากการขนส่ง ดิน (ต่อ)	<p>1.2 รถบรรทุกดินทุกคันที่เข้า-ออกพื้นที่โครงการต้องมีผ้าใบคลุมกระบะอย่างมิดชิด โดยมีคนงานตรวจสอบการคลุมผ้าใบกระบะให้เรียบร้อยก่อนอนุญาตให้ออกจากโครงการ</p> <p>1.3 จัดให้มีจุดล้างล้อรถบรรทุกทุกภายในพื้นที่โครงการบริเวณทางเข้า-ออก โดยรถบรรทุกคันที่ออกจากพื้นที่โครงการต้องล้างล้อรถ เพื่อป้องกันไม่ให้เศษดินติดล้อรถไปหกหล่นบนถนนภายนอกโครงการ</p> <p>1.4 กำหนดน้ำหนักรถบรรทุกที่ใช้ขนส่งดิน โดยรถบรรทุก 6 ล้อ น้ำหนักรถบรรทุกไม่เกิน 15 ตัน และรถบรรทุก 10 ล้อ น้ำหนักบรรทุกไม่เกิน 25 ตัน</p> <p>1.5 จัดให้มีเจ้าหน้าที่คอยอำนวยความสะดวกการจราจรของรถบรรทุกดินที่เข้า-ออกบริเวณหน้าโครงการ</p>	<p>- ปัจจุบัน โครงการไม่มีกิจกรรมขุดดินภายในพื้นที่โครงการ ทั้งนี้โครงการอยู่ในช่วงโครงสร้างได้กำชับคนงานที่ขนวัสดุต้องมีผ้าใบปิดคลุมกระบะอย่างมิดชิด</p> <p>- ปัจจุบันโครงการได้เทคอนกรีตรอบพื้นที่โครงการ จึงไม่มีกิจกรรมดังกล่าว ทั้งนี้โครงการจัดให้มีกิจกรรมทำความสะอาดและกิจกรรมฉีดพรมน้ำตลอดการก่อสร้าง</p> <p>- โครงการกำชับให้ผู้รับเหมาควบคุมน้ำหนักรถบรรทุกไม่ให้เกินที่กฎหมายกำหนด</p> <p>- โครงการจัดให้มีเจ้าหน้าที่รักษาความปลอดภัยประจำโครงการคอยอำนวยความสะดวกด้านการจราจรให้กับรถที่เข้า-ออกตลอด 24 ชั่วโมง</p>	- - -	- ดังภาพที่ 7 - ดังภาพที่ 4 และภาพที่ 8-9 - - ดังภาพที่ 10

ตารางที่ 3.1-1 (ต่อ) สรุปผลการปฏิบัติตามมาตรการป้องกันและแก้ไขผลกระทบสิ่งแวดล้อม โครงการ CLICK SATHORN 11 HOTEL (ระยะก่อสร้าง)

ของบริษัท เว็ลธ พลัส พร็อพเพอร์ตี้ จำกัด

องค์ประกอบทางสิ่งแวดล้อม และคุณค่าต่างๆ	มาตรการป้องกันและแก้ไขผลกระทบสิ่งแวดล้อม	รายละเอียดการปฏิบัติตามมาตรการฯ	ปัญหา/อุปสรรค และการแก้ไข	เอกสารอ้างอิง รูปภาพหรือเอกสาร
2) ผลกระทบจากการขนส่ง ดิน (ต่อ)	1.6 การขนส่งดินโดยรถบรรทุก 6 ล้อ ให้ดำเนินการในช่วงเวลากลางวัน นอกเวลาเร่งด่วน ตั้งแต่ 09.00-16.00 น. ของวันจันทร์ถึงเสาร์ หยุดวันอาทิตย์และวันนักขัตฤกษ์ และให้สอดคล้องกับข้อกำหนดของเจ้าพนักงานท้องถิ่น หากมีการขนส่งในเวลากลางคืนต้องไม่เกิน 22.00 น. ทั้งนี้ต้องได้รับใบอนุญาตจากเจ้าพนักงานท้องถิ่นในแต่ละกรณี 1.7 กำชับคนขับรถบรรทุกดินที่เข้า-ออก พื้นที่โครงการ ให้ปฏิบัติตามข้อกำหนดของกฎหมายอย่างเคร่งครัด โดยเฉพาะ เรื่องความเร็วและน้ำหนักบรรทุก	- โครงการได้มีการติดป้ายจำกัดเวลาในการขนส่ง ตั้งแต่เวลา 09.00-16.00 น. และจัดให้มีเจ้าหน้าที่รักษาความปลอดภัยประจำโครงการควบคุมการขนส่งของรถบรรทุกให้อยู่นอกเวลาเร่งด่วน - โครงการกำชับให้ผู้รับเหมาควบคุมน้ำหนักบรรทุกไม่ให้เกินที่กฎหมายกำหนดและควบคุมการขนส่งของรถบรรทุกให้อยู่นอกเวลาเร่งด่วน	- -	- ดังภาพที่ 10-11 -
1.3 ธรณีวิทยา 1) ผลกระทบจากการ พังทลายของดิน	1. ก่อนเริ่มงานก่อสร้าง โครงการต้องดำเนินการขออนุญาตขุดดินกับสำนักงานเขตสาทร ตามข้อกำหนดของพ.ร.บ. การขุดดินและถมดิน พ.ศ. 2543 2. กำหนดให้มีมาตรการป้องกันการพังทลายของดินตามกฎหมายกำหนดตามกฎกระทรวงกำหนดมาตรการป้องกันและพังทลายของดินหรือสิ่งปลูกสร้างในการขุดดินหรือถมดิน พ.ศ. 2548 ดังนี้	- ปัจจุบันโครงการอยู่ในช่วงงานโครงสร้าง และโครงการได้ปฏิบัติตามมาตรการที่กำหนดอย่างเคร่งครัด	-	- ดังภาพที่ 3

ตารางที่ 3.1-1 (ต่อ) สรุปผลการปฏิบัติตามมาตรการป้องกันและแก้ไขผลกระทบสิ่งแวดล้อม โครงการ CLICK SATHORN 11 HOTEL (ระยะก่อสร้าง)

ของบริษัท เว็ลธ พลัส พร็อพเพอร์ตี้ จำกัด

องค์ประกอบทางสิ่งแวดล้อม และคุณค่าต่างๆ	มาตรการป้องกันและแก้ไขผลกระทบสิ่งแวดล้อม	รายละเอียดการปฏิบัติตามมาตรการฯ	ปัญหา/อุปสรรค และการแก้ไข	เอกสารอ้างอิง รูปภาพหรือเอกสาร
1) ผลกระทบจากการพังทลาย ของดิน (ต่อ)	<p>2.1 การขุดหรือเปิดหน้าดินในพื้นที่จำกัดในการดำเนินการใช้ระบบกำแพงกันดินเพื่อป้องกันดินทลาย เนื่องจากการรับน้ำหนักของน้ำฝนที่อุ้มไว้ทั้งนี้ระบบกำแพงดินที่ใช้ต้องมีการเตรียมการและขออนุญาตจากวิศวกรผู้ควบคุมการดำเนินการ</p> <p>2.2 จัดให้มีระบบป้องกันดินพังด้วยการกด Sheet Pile โดยรอบแนวเขตอาคารที่ก่อสร้างทั้ง 4 ด้าน เพื่อป้องกันการเคลื่อนตัวของดิน และการพังทลายลงสู่พื้นที่ที่มีการเปิดหน้าดินได้</p> <p>2.3 เมื่อก่อสร้างฐานรากแล้วเสร็จจะถอน Sheet Pile เฉพาะด้านทิศตะวันออก และฉีด Cement-Bentonite ไปแทนที่ดิน ที่ติดขึ้นมากับ Sheet Pile เพื่อลดการเคลื่อนตัวของดิน ส่วนด้านทิศเหนือ ทิศใต้ และทิศตะวันตก จะไม่มีการถอน Sheet Pile</p>	- ปัจจุบันโครงการอยู่ในช่วงงานโครงสร้าง และโครงการได้ปฏิบัติตามมาตรการที่กำหนดอย่างเคร่งครัด	-	- ดังภาพที่ 3

ตารางที่ 3.1-1 (ต่อ) สรุปผลการปฏิบัติตามมาตรการป้องกันและแก้ไขผลกระทบสิ่งแวดล้อม โครงการ CLICK SATHORN 11 HOTEL (ระยะก่อสร้าง)

ของบริษัท เว็ลธ พลัส พร็อพเพอร์ตี้ จำกัด

องค์ประกอบทางสิ่งแวดล้อม และคุณค่าต่างๆ	มาตรการป้องกันและแก้ไขผลกระทบสิ่งแวดล้อม	รายละเอียดการปฏิบัติตามมาตรการฯ	ปัญหา/อุปสรรค และการแก้ไข	เอกสารอ้างอิง รูปภาพหรือเอกสาร
1) ผลกระทบจากการพังทลาย ของดิน (ต่อ)	2.4 ห้ามดำเนินการใดๆ ที่ก่อให้เกิดการรบกวนสภาพ บ่อดินขุดโดยมิได้รับอนุญาตจากวิศวกรผู้ควบคุมการ ก่อน และหากมีความจำเป็นต้องดำเนินงานจะต้องมี วิธีการป้องกันการรบกวน และเสริมความแข็งแรงของ ระบบป้องกันดินพังทลายพร้อมทั้งให้เตรียมการและ ขออนุญาตก่อนการปฏิบัติ	- โครงการจัดให้มีวิศวกรควบคุมงานก่อสร้างประจำ อยู่ในพื้นที่โครงการ	-	- ดังภาพผนวกที่ 3
	2.5 ห้ามกองวัสดุ จอดรถบรรทุกหนักๆ หรือการกระทำ ใดๆ ที่ก่อให้เกิดความสั่นสะเทือนรอบๆ ปากบ่อเปิด เพราะจะเป็นผลให้ดินปากบ่อพังทลายลงมา 2.6 ไม่กองดินไว้บริเวณปากหลุมของบ่อดินที่ปิดโดย ให้กองห่างจากปากหลุมไม่น้อยกว่าระยะแขนของรถ ขุดดิน 2.7 การกองดินที่ต้องทิ้งไว้นานเกิน 3 วัน ต้องปรับแต่ง กองดินให้มีความลาดเอียงที่เหมาะสมกับลักษณะดิน	- ปัจจุบันโครงการอยู่ในช่วงงานโครงสร้าง และ โครงการได้ปฏิบัติตามมาตรการที่กำหนดอย่าง เคร่งครัด	-	- ดังภาพที่ 3

ตารางที่ 3.1-1 (ต่อ) สรุปผลการปฏิบัติตามมาตรการป้องกันและแก้ไขผลกระทบสิ่งแวดล้อม โครงการ CLICK SATHORN 11 HOTEL (ระยะก่อสร้าง)

ของบริษัท เว็ลธ พลัส พร็อพเพอร์ตี้ จำกัด

องค์ประกอบทางสิ่งแวดล้อม และคุณค่าต่างๆ	มาตรการป้องกันและแก้ไขผลกระทบสิ่งแวดล้อม	รายละเอียดการปฏิบัติตามมาตรการฯ	ปัญหา/อุปสรรค และการแก้ไข	เอกสารอ้างอิง รูปภาพหรือเอกสาร
1) ผลกระทบจากการพังทลาย ของดิน (ต่อ)	2.8 กองดินที่สูงกว่า 2 เมตร ในพื้นที่โครงการ ต้องขอ อนุญาตจากวิศวกรผู้ควบคุมงาน โดยต้องตรวจสอบ สภาพและคุณลักษณะของพื้นที่ที่จะกองดินนั้นว่า สามารถรับน้ำหนักดินได้หรือไม่	- ปัจจุบันโครงการอยู่ในช่วงงานโครงสร้าง และ โครงการได้ปฏิบัติตามมาตรการที่กำหนดอย่าง เคร่งครัด	-	- ดังภาพที่ 3
	2.9 ในช่วงที่มีฝน ต้องมีการขุดร่องน้ำค้ำโดยรอบ บริเวณหลุมหรือบ่อขุด เพื่อเบี่ยงน้ำหลาออกพื้นที่ขุด และในหลุมหรือบ่อขุดต้องมีการระบายน้ำออกจาก หลุมหรือบ่ออย่างเพียงพอที่จะทำให้สภาพของดิน เปลี่ยนไปอันอาจมีความเสี่ยงต่อการเกิดการพังทลาย ของดิน	- ปัจจุบันโครงการอยู่ในช่วงงานโครงสร้าง ทั้งนี้ โครงการจัดให้มีรางระบายน้ำรอบพื้นที่โครงการ เพื่อ ระบายน้ำออกจากโครงการ	-	- ดังภาพที่ 12
	2.10 เนื่องจากน้ำใต้ดินของกรุงเทพมหานครและ ปริมณฑลค่อนข้างสูง ผู้รับเหมาก่อสร้างต้องเตรียม จัดหาปั้มน้ำ เพื่อลดอุปสรรคในระหว่างการทำงาน	- โครงการจัดให้มีปั้มน้ำสูบน้ำ กรณีที่มีน้ำใต้ดิน เพื่อลด อุปสรรคในระหว่างการทำงาน	-	- ดังภาพที่ 13

ตารางที่ 3.1-1 (ต่อ) สรุปผลการปฏิบัติตามมาตรการป้องกันและแก้ไขผลกระทบสิ่งแวดล้อม โครงการ CLICK SATHORN 11 HOTEL (ระยะก่อสร้าง)

ของบริษัท เว็ลธ พลัส พร็อพเพอร์ตี้ จำกัด

องค์ประกอบทางสิ่งแวดล้อมและคุณค่าต่างๆ	มาตรการป้องกันและแก้ไขผลกระทบสิ่งแวดล้อม	รายละเอียดการปฏิบัติตามมาตรการฯ	ปัญหา/อุปสรรคและการแก้ไข	เอกสารอ้างอิงรูปภาพหรือเอกสาร
2) ผลกระทบจากการเกิดแผ่นดินไหว	<p>1. โครงการได้มีการออกแบบโครงสร้างอาคารตามมาตรฐานของกรมโยธาธิการและผังเมืองดังนี้</p> <p>1.1 มาตรฐานประกอบการออกแบบอาคาร เพื่อด้านทานความสั่นสะเทือนของแผ่นดินไหว (มยผ. 1301-54)</p> <p>1.2 มาตรฐานการออกแบบอาคาร ด้านทานความสั่นสะเทือนของแผ่นดินไหว (มยผ. 1302-52)</p> <p>1.3 มาตรฐานการคำนวณแรงลมและการตอบสนองของอาคาร (มยผ. 1311-50)</p>	- โครงการได้มีการออกแบบโครงสร้างอาคารตามมาตรฐานของกรมโยธาธิการและผังเมือง พร้อมทั้งจัดให้มีวิศวกรควบคุมงานก่อสร้างประจำอยู่ในพื้นที่โครงการตลอดระยะเวลาที่มีการก่อสร้าง	-	- ดังภาคผนวกที่ 3
1.4 คุณภาพอากาศ	1. ติดตั้งรั้ว Galvanized sheet สูง 6 เมตร โดยรอบพื้นที่โครงการ และดูแลให้อยู่ในสภาพดีตลอดระยะเวลาการก่อสร้าง	- โครงการได้ติดตั้งรั้ว Galvanized sheet สูง 6 เมตร โดยรอบพื้นที่โครงการ และดูแลให้อยู่ในสภาพดีตลอดระยะเวลาการก่อสร้าง รวมถึงได้ติดตั้งป้ายเตือน “ระวังเขตก่อสร้างห้ามเข้าก่อนได้รับอนุญาต” ไว้ด้านหน้าโครงการเรียบร้อยแล้ว	-	- ดังภาพที่ 1 และภาพที่ 2

ตารางที่ 3.1-1 (ต่อ) สรุปผลการปฏิบัติตามมาตรการป้องกันและแก้ไขผลกระทบสิ่งแวดล้อม โครงการ CLICK SATHORN 11 HOTEL (ระยะก่อสร้าง)

ของบริษัท เว็ลธ พลัส พร็อพเพอร์ตี้ จำกัด

องค์ประกอบทางสิ่งแวดล้อม และคุณค่าต่างๆ	มาตรการป้องกันและแก้ไขผลกระทบสิ่งแวดล้อม	รายละเอียดการปฏิบัติตามมาตรการฯ	ปัญหา/อุปสรรค และการแก้ไข	เอกสารอ้างอิง รูปภาพหรือเอกสาร
1.4 คุณภาพอากาศ (ต่อ)	<p>2. จัดการประชุมระหว่างผู้ก่อสร้างกับผู้ที่เกี่ยวข้องที่ได้รับผลกระทบ เพื่อวางแผนแนวทางการติดต่อสื่อสาร รวมทั้งกำหนดแผนงานและถ่ายรูปที่ติดโครงการ (ในระยะ 20 เมตร จากขอบเขตที่ตั้งโครงการ)</p> <p>3. ทำป้ายขนาดไม่น้อยกว่า 0.5x1 เมตร โดยแสดง ชื่อ ประเภท และขนาดของโครงการบริษัทรับเหมาก่อสร้าง ระยะเวลาที่ใช้ในการก่อสร้าง พร้อมทั้งระบุชื่อ และเบอร์ โทรศัพท์ของผู้รับผิดชอบในการควบคุมการก่อสร้าง สำนักงานเขตที่หน้าที่ควบคุมการก่อสร้างและเลขที่ หนังสือเห็นชอบ พร้อมทั้งติดตามการป้องกันและแก้ไขผลกระทบสิ่งแวดล้อมไว้บริเวณทางเข้าพื้นที่ก่อสร้างให้ เห็นอย่างชัดเจน</p> <p>4. จัดทำระบบบันทึกข้อร้องเรียน เกี่ยวกับปัญหาฝุ่น เสียง และความสั่นสะเทือนจากการก่อสร้าง และระบุผลการ แก้ไขที่สามารถตรวจสอบระบบบันทึกดังกล่าว เมื่อมีการ ร้องขอหรือตรวจสอบ ทั้งนี้ต้องระบุชื่อ วัน และเวลาที่ ร้องเรียน รวมทั้งกิจกรรมที่ได้ดำเนินการตามข้อร้องเรียน ดังกล่าว</p>	<p>- โครงการจัดให้มีเจ้าหน้าที่สำรวจและถ่ายรูปบริเวณ บ้าน/อาคารข้างเคียงพื้นที่โครงการตลอดระยะเวลาที่มี การก่อสร้าง</p> <p>- โครงการจัดให้มีป้ายแสดงรายละเอียดโครงการ และ เลขที่หนังสือเห็นชอบ พร้อมทั้งติดตามการป้องกัน และแก้ไขผลกระทบสิ่งแวดล้อมไว้บริเวณทางเข้า พื้นที่ก่อสร้างให้เห็นอย่างชัดเจน</p> <p>- ในระหว่างเดือนมกราคม-มิถุนายน 2565 โครงการ ยังไม่มีข้อร้องเรียนเกี่ยวกับปัญหาฝุ่น เสียง และความ สั่นสะเทือนจากการก่อสร้างแต่อย่างใด</p>	<p>-</p> <p>-</p> <p>-</p>	<p>-</p> <p>- ดังภาพที่ 14</p> <p>-</p>

ตารางที่ 3.1-1 (ต่อ) สรุปผลการปฏิบัติตามมาตรการป้องกันและแก้ไขผลกระทบสิ่งแวดล้อม โครงการ CLICK SATHORN 11 HOTEL (ระยะก่อสร้าง)

ของบริษัท เวิร์ธ พلاسส์ พร็อพเพอร์ตี้ จำกัด

องค์ประกอบทางสิ่งแวดล้อม และคุณค่าต่างๆ	มาตรการป้องกันและแก้ไขผลกระทบสิ่งแวดล้อม	รายละเอียดการปฏิบัติตามมาตรการฯ	ปัญหา/อุปสรรค และการแก้ไข	เอกสารอ้างอิง รูปภาพหรือเอกสาร
1.4 คุณภาพอากาศ (ต่อ)	5. จัดทำระบบบันทึก เมื่อมีเหตุการณ์ผิดปกติที่ทำให้เกิดฝุ่นโดยระบุสาเหตุและเวลา	- โครงการจัดให้มีบันทึก เมื่อมีเหตุการณ์ผิดปกติที่ทำให้เกิดฝุ่นโดยระบุสาเหตุและเวลา	-	-
	6. ติดตั้งระบบตรวจวัดและบันทึกฝุ่น เสียง และความสั่นสะเทือนประจำวัน พร้อมทั้งบันทึกผลการตรวจสอบและรายงานผลต่อ สผ. และหน่วยงานอนุญาต	- โครงการได้ว่าจ้างบริษัท เอ็นไวแล็บ จำกัด เป็นที่ปรึกษาด้านสิ่งแวดล้อมประจำโครงการ ซึ่งจากการตรวจวัดคุณภาพอากาศในบรรยากาศโดยทั่วไป ระดับเสียง และความสั่นสะเทือน ระหว่างเดือนมกราคม-มิถุนายน 2565 พบว่า มีค่าอยู่ในเกณฑ์มาตรฐาน	-	- ภาคผนวกที่ 9
	7. ตรวจสอบการทำงานทั่วไป และหาแนวทางแก้ไขในกรณีที่มีผู้ร้องเรียน	- โครงการจัดให้มีการตรวจสอบการทำงานทั่วไป และจัดให้มีแนวทางแก้ไขในกรณีที่มีผู้ร้องเรียน	-	-
	8. จัดวางตำแหน่งเครื่องจักร และกิจกรรมที่จะก่อให้เกิดฝุ่นให้อยู่ห่างจากผู้รับฝุ่นมากที่สุด	- ปัจจุบันโครงการอยู่ในช่วงงานโครงสร้างและโครงการไม่มีการใช้เครื่องจักรในพื้นที่ก่อสร้าง ขณะช่วงงานดังกล่าว โครงการได้ปฏิบัติตามมาตรการที่กำหนดอย่างเคร่งครัด	-	-
	9. ทำผนัง หรือตาข่ายกันกิจกรรมและแหล่งกำเนิดฝุ่น	- ปัจจุบันโครงการได้ผ่านช่วงงานแล้ว ขณะที่อยู่ในช่วงดังกล่าวโครงการได้ปฏิบัติตามมาตรการที่กำหนดอย่างเคร่งครัด	-	- ดังภาพที่ 3

ตารางที่ 3.1-1 (ต่อ) สรุปผลการปฏิบัติตามมาตรการป้องกันและแก้ไขผลกระทบสิ่งแวดล้อม โครงการ CLICK SATHORN 11 HOTEL (ระยะก่อสร้าง)

ของบริษัท เว็ลธ พลัส พร็อพเพอร์ตี้ จำกัด

องค์ประกอบทางสิ่งแวดล้อม และคุณค่าต่างๆ	มาตรการป้องกันและแก้ไขผลกระทบสิ่งแวดล้อม	รายละเอียดการปฏิบัติตามมาตรการฯ	ปัญหา/อุปสรรค และการแก้ไข	เอกสารอ้างอิง รูปภาพหรือเอกสาร
1.4 คุณภาพอากาศ (ต่อ)	<p>10. ควบคุมเศษวัสดุก่อสร้างจำพวกดิน หิน และทรายที่เก็บกองพื้นที่โครงการให้มีคืบชิดด้วยผ้าใบ</p> <p>11. ลดปริมาณน้ำไหล และน้ำโคลนบนพื้นที่ก่อสร้าง</p> <p>12. ไม่เก็บกองวัสดุที่อาจก่อให้เกิดฝุ่นในบริเวณพื้นที่ก่อสร้าง</p> <p>13. ไม่เดินเครื่องจักรขณะไม่ใช้งาน</p> <p>14. หลีกเลี่ยงการใช้เครื่องจักรที่ใช้น้ำมันเป็นเชื้อเพลิง ถ้าเป็นไปได้ควรใช้เครื่องจักรที่เดินเครื่องด้วยไฟฟ้า</p> <p>15. ใช้อุปกรณ์ในการก่อสร้างที่ก่อให้เกิดฝุ่นน้อย</p>	<p>- โครงการไม่มีการกองดิน หิน หรือทรายไว้ในพื้นที่โครงการ</p> <p>- โครงการได้ควบคุมและกำชับให้คนงานลดปริมาณน้ำไหลและน้ำโคลนบนพื้นที่ก่อสร้าง และได้ติดป้ายรณรงค์ให้ใช้น้ำอย่างประหยัด</p> <p>- โครงการจัดให้มีผ้าใบปิดคลุมกองวัสดุก่อสร้างอย่างมิดชิด</p> <p>- ปัจจุบันโครงการอยู่ในช่วงงานโครงสร้างและโครงการไม่มีการใช้เครื่องจักรในพื้นที่ก่อสร้าง ขณะช่วงงานดังกล่าว โครงการได้ปฏิบัติตามมาตรการที่กำหนดอย่างเคร่งครัด</p> <p>- ปัจจุบันโครงการอยู่ในช่วงงานโครงสร้างและโครงการไม่มีการใช้เครื่องจักรในพื้นที่ก่อสร้าง ขณะช่วงงานดังกล่าว โครงการได้ปฏิบัติตามมาตรการที่กำหนดอย่างเคร่งครัด</p> <p>- โครงการได้กำชับคนงานให้ระมัดระวังการใช้อุปกรณ์ในการก่อสร้าง เพื่อป้องกันการเกิดฝุ่นละออง</p>	<p>-</p> <p>-</p> <p>-</p> <p>-</p> <p>-</p> <p>-</p>	<p>-</p> <p>- ดัชนีภาพที่ 15</p> <p>- ดัชนีภาพที่ 16</p> <p>- ดัชนีภาพที่ 3</p> <p>- ดัชนีภาพที่ 3</p> <p>-</p>

ตารางที่ 3.1-1 (ต่อ) สรุปผลการปฏิบัติตามมาตรการป้องกันและแก้ไขผลกระทบสิ่งแวดล้อม โครงการ CLICK SATHORN 11 HOTEL (ระยะก่อสร้าง)

ของบริษัท เว็ลธ พลัส พร็อพเพอร์ตี้ จำกัด

องค์ประกอบทางสิ่งแวดล้อม และคุณค่าต่างๆ	มาตรการป้องกันและแก้ไขผลกระทบสิ่งแวดล้อม	รายละเอียดการปฏิบัติตามมาตรการฯ	ปัญหา/อุปสรรค และการแก้ไข	เอกสารอ้างอิง รูปภาพหรือเอกสาร
1.4 คุณภาพอากาศ (ต่อ)	16. ตรวจสอบและบำรุงรักษาเครื่องจักรที่ใช้งานเป็นประจำอย่างสม่ำเสมอ	- ปัจจุบันโครงการอยู่ในช่วงงานโครงสร้างและโครงการไม่มีการใช้เครื่องจักรในพื้นที่ก่อสร้าง ขณะช่วงงานดังกล่าว โครงการได้ปฏิบัติตามมาตรการที่กำหนดอย่างเคร่งครัด	-	- ดังภาพที่ 3
	17. จัดหาแหล่งน้ำที่ใช้สเปรย์ เพื่อลดฝุ่นให้มีความเพียงพอ	- โครงการจัดให้มีคนงานทำความสะอาดพื้นที่โครงการเป็นประจำสม่ำเสมอ	-	- ดังภาพที่ 8
	18. ใช้ระบบการขนส่งที่ก่อให้เกิดฝุ่นเป็นระบบปิด	- โครงการจัดให้รถบรรทุกทุกคันที่เข้า-ออกพื้นที่โครงการต้องมีผ้าใบคลุมกระบะอย่างมิดชิด	-	- ดังภาพที่ 7
	19. จัดระบบทำความสะอาดให้พร้อมใช้งานในกรณีที่มีการหกของสิ่งที่ก่อให้เกิดฝุ่น	- โครงการจัดให้มีคนงานทำความสะอาดพื้นที่โครงการเป็นประจำสม่ำเสมอ	-	- ดังภาพที่ 8
	20. ห้ามการเผาขยะและวัสดุก่อสร้างภายในพื้นที่ก่อสร้าง	- โครงการจัดให้มีการติดป้ายห้ามจุดไฟภายในพื้นที่โครงการ	-	- ดังภาพที่ 17
	21. หลีกเลี่ยงการขุดผิวคอนกรีต ถ้าต้องทำต้องทำให้ผิวคอนกรีตเปียกก่อน	- ปัจจุบันโครงการได้ผ่านช่วงงานแล้ว ขณะที่อยู่ในช่วงดังกล่าวโครงการได้ปฏิบัติตามมาตรการที่กำหนดอย่างเคร่งครัด	-	- ดังภาพที่ 3
	22. การเก็บกองทรายในพื้นที่ก่อสร้างต้องเก็บในบัน (Bund) และฉีดพรมน้ำให้เปียกชื้นเสมอ	- ปัจจุบันโครงการอยู่ในช่วงงานโครงสร้างและโครงการไม่มีการใช้ทรายในพื้นที่ก่อสร้าง	-	- ดังภาพที่ 3

ตารางที่ 3.1-1 (ต่อ) สรุปผลการปฏิบัติตามมาตรการป้องกันและแก้ไขผลกระทบสิ่งแวดล้อม โครงการ CLICK SATHORN 11 HOTEL (ระยะก่อสร้าง)

ของบริษัท เว็ลธ พลัส พร็อพเพอร์ตี้ จำกัด

องค์ประกอบทางสิ่งแวดล้อม และคุณค่าต่างๆ	มาตรการป้องกันและแก้ไขผลกระทบสิ่งแวดล้อม	รายละเอียดการปฏิบัติตามมาตรการฯ	ปัญหา/อุปสรรค และการแก้ไข	เอกสารอ้างอิง รูปภาพหรือเอกสาร
1.4 คุณภาพอากาศ (ต่อ)	23. การนำปูนซีเมนต์ผงเข้ามาในพื้นที่ก่อสร้างต้อง นำเข้ามาโดยบรรจุภาชนะที่มิดชิด	- โครงการได้นำปูนซีเมนต์ผงเข้ามาในพื้นที่ก่อสร้าง โดยบรรจุในภาชนะที่ปิดมิดชิด ในกรณีที่ต้องใช้ปูน ผงปริมาณน้อยและสามารถนำมาใช้ได้หลังจากใช้แล้ว ทางโครงการจะเก็บในถุงอย่างมิดชิด	-	- ดังภาพที่ 18
	24. ติดตั้งใบก่อสร้าง (Mesh sheet) ชนิดป้องกันไฟลาม โดยรอบอาคาร ตั้งแต่ชั้นล่างจนถึงชั้นสูงสุดของอาคาร	- ปัจจุบันโครงการได้ผ่านช่วงงานแล้ว ขณะที่อยู่ ในช่วงดังกล่าวโครงการได้ปฏิบัติตามมาตรการที่ กำหนดอย่างเคร่งครัด	-	- ดังภาพที่ 3
	25. ปิดประตูทางเข้า-ออกพื้นที่โครงการตลอดเวลา ยกเว้นช่วงที่มีการเข้า-ออก ของยานพาหนะ	- โครงการจัดให้มีการปิดประตูเข้า-ออก พื้นที่ โครงการตลอดเวลา ยกเว้นช่วงที่มีการเข้า-ออกของ ยานพาหนะ	-	- ดังภาพที่ 5
	26. จัดให้มีปล่องรองรับเศษวัสดุก่อสร้าง โดยคลุม ผ้าใบอย่างหนาโดยรอบ และมีความสูงเท่ากับความสูง ของอาคารขณะก่อสร้าง และให้พรมน้ำเศษวัสดุ ก่อสร้างให้ชื้นก่อนทิ้งลงปล่อง	- โครงการใช้วิธีการเก็บใส่ถุงขยะ และขนลงมาใส่รถ เพื่อนำไปกำจัดต่อไป	-	-

ตารางที่ 3.1-1 (ต่อ) สรุปผลการปฏิบัติตามมาตรการป้องกันและแก้ไขผลกระทบสิ่งแวดล้อม โครงการ CLICK SATHORN 11 HOTEL (ระยะก่อสร้าง)

ของบริษัท เว็ลธ พลัส พร็อพเพอร์ตี้ จำกัด

องค์ประกอบทางสิ่งแวดล้อม และคุณค่าต่างๆ	มาตรการป้องกันและแก้ไขผลกระทบสิ่งแวดล้อม	รายละเอียดการปฏิบัติตามมาตรการฯ	ปัญหา/อุปสรรค และการแก้ไข	เอกสารอ้างอิง รูปภาพหรือเอกสาร
1.4 คุณภาพอากาศ (ต่อ)	27. พรมน้ำผิวดินบริเวณที่มีการเปิดหน้าดิน และกองวัสดุบนพื้นที่โครงการ เพื่อให้ชื้นเป็นประจำทุกวัน โดยมีความถี่ในการพรมน้ำตามความเหมาะสมของสภาพอากาศ หรือพรมน้ำเมื่อผิวดินแห้งอย่างน้อยวันละ 2 ครั้ง เข้าและเย็น และเพิ่มความถี่ในการพรมน้ำในช่วงเดือน พฤศจิกายน- เมษายน ซึ่งเป็นช่วงที่มีความชื้นในบรรยากาศต่ำ	- ปัจจุบันโครงการอยู่ในช่วงงานโครงสร้าง ขณะช่วงงานดังกล่าว โครงการได้ปฏิบัติตามมาตรการที่กำหนดอย่างเคร่งครัด	-	- ดังผิดพลาด! ไม่พบแหล่งการอ้างอิง
	28. จัดให้มีคนงานก่อสร้างเก็บกวาดทำความสะอาดภายในโครงการ เป็นประจำทุกวันรวมทั้งบริเวณด้านหน้าทางเข้า-ออก โครงการทุกวันตลอดระยะเวลาการก่อสร้างโดยให้พรมน้ำก่อนกวาดทุกครั้ง	- โครงการจัดให้มีคนงานทำความสะอาดพื้นที่โครงการเป็นประจำสม่ำเสมอ	-	- ดังภาพที่ 8
	29. จำกัดความเร็วของรถบรรทุกในเขตชุมชนบริเวณข้างเคียงโครงการที่ 30 กม./ชม.	- โครงการจัดให้มีป้ายจำกัดความเร็วของรถบรรทุกในเขตชุมชน บริเวณใกล้เคียงที่ 20 กม./ชม.	-	- ดังภาพที่ 6
	30. กำหนดให้ขนส่งวัสดุก่อสร้างในช่วงเวลา 09.00-16.00 น. และให้สอดคล้องกับข้อกำหนดของเจ้าพนักงานจราจร หากมีการขนส่งในเวลากลางคืนต้องไม่เกิน 22.00 น. ทั้งนี้ต้องได้รับอนุญาตจากเจ้าพนักงานจราจรในแต่ละกรณี	- โครงการได้มีการติดป้ายจำกัดเวลาในการขนส่งตั้งแต่ 09.00-16.00 น.และจัดให้มีเจ้าหน้าที่รักษาความปลอดภัยประจำโครงการควบคุมการขนส่งของรถบรรทุกให้อยู่นอกเวลาเร่งด่วน	-	- ดังภาพที่ 10-11

ตารางที่ 3.1-1 (ต่อ) สรุปผลการปฏิบัติตามมาตรการป้องกันและแก้ไขผลกระทบสิ่งแวดล้อม โครงการ CLICK SATHORN 11 HOTEL (ระยะก่อสร้าง)

ของบริษัท เว็ลธ พลัส พร็อพเพอร์ตี้ จำกัด

องค์ประกอบทางสิ่งแวดล้อม และคุณค่าต่างๆ	มาตรการป้องกันและแก้ไขผลกระทบสิ่งแวดล้อม	รายละเอียดการปฏิบัติตามมาตรการฯ	ปัญหา/อุปสรรค และการแก้ไข	เอกสารอ้างอิง รูปภาพหรือเอกสาร
1.4 คุณภาพอากาศ (ต่อ)	<p>31. วางแผนการใช้เส้นทางและเวลาการขนส่งวัสดุ ก่อสร้างและดิน เพื่อลดปัญหาฝุ่นและจราจร</p> <p>32. จัดให้มีรถรับ-ส่ง คนงานก่อสร้างระหว่างบ้านพัก คนงานกับพื้นที่ก่อสร้าง เพื่อลดปริมาณรถที่เข้าสู่พื้นที่ โครงการ</p> <p>33. รถบรรทุกทุกคันที่เข้า-ออกพื้นที่โครงการจะต้อง คลุมกระบะด้วยผ้าใบใช้มิดชิด</p> <p>34. หมั่นตรวจสอบ และบำรุงรักษาเครื่องยนต์ของ รถบรรทุกให้สมบูรณ์อยู่ตลอดเวลาและมีควันดำไม่ เกินเกณฑ์มาตรฐานของกฎหมาย</p> <p>35. จัดให้มีจุดล้างรถ และยานพาหนะบริเวณทางออก โครงการ โดยรถทุกคันต้องล้างล้อรถก่อนออกจาก พื้นที่โครงการ เพื่อไม่ให้ดินติดล้อรถไปรบกวนบน ถนน</p>	<p>- โครงการจัดให้มีเจ้าหน้าที่รักษาความปลอดภัย ประจำโครงการควบคุมการขนส่งของรถบรรทุกให้อยู่นอกเวลาเร่งด่วน</p> <p>- เนื่องจากพื้นที่โครงการกับพื้นที่บ้านพักคนงานอยู่ใกล้เคียงกัน คนงานจึงใช้วิธีการเดินจากพื้นที่บ้านพักคนงานมายังบริเวณพื้นที่โครงการ</p> <p>- โครงการจัดให้รถบรรทุกทุกคันที่เข้า-ออกพื้นที่โครงการต้องมีผ้าใบคลุมกระบะอย่างมิดชิด</p> <p>- ปัจจุบัน โครงการอยู่ในช่วงงาน โครงสร้างและโครงการไม่มีการใช้เครื่องจักรในพื้นที่ก่อสร้าง ขณะช่วงงานดังกล่าว โครงการได้ปฏิบัติตามมาตรการที่กำหนดอย่างเคร่งครัด</p> <p>- โครงการจัดให้มีคนงานทำความสะอาดพื้นที่โครงการเป็นประจำสม่ำเสมอ</p>	- - - - -	- ดั๋งภาพที่ 10 - - ดั๋งภาพที่ 5 - ดั๋งภาพที่ 3 - ดั๋งภาพที่ 8

ตารางที่ 3.1-1 (ต่อ) สรุปผลการปฏิบัติตามมาตรการป้องกันและแก้ไขผลกระทบสิ่งแวดล้อม โครงการ CLICK SATHORN 11 HOTEL (ระยะก่อสร้าง)

ของบริษัท เว็ลธ พลัส พร็อพเพอร์ตี้ จำกัด

องค์ประกอบทางสิ่งแวดล้อม และคุณค่าต่างๆ	มาตรการป้องกันและแก้ไขผลกระทบสิ่งแวดล้อม	รายละเอียดการปฏิบัติตามมาตรการฯ	ปัญหา/อุปสรรค และการแก้ไข	เอกสารอ้างอิง รูปภาพหรือเอกสาร
1.4 คุณภาพอากาศ (ต่อ)	36. ในกรณีที่มีดินหรือวัสดุก่อสร้างตกลงบนถนน สาธารณะ ให้จัดคนงานไปเก็บกวาดและทำความสะอาด โดยไม่ชักช้า	- โครงการจัดให้มีคนงานทำความสะอาดพื้นที่โครงการ เป็นประจำสม่ำเสมอ	-	- ดังภาพที่ 8
1.5 เสียงและความสั่นสะเทือน 1) เสียง 1.1) ผลกระทบจากกิจกรรม การก่อสร้าง	1. กำหนดให้มีการลดระดับเสียงที่แหล่งกำเนิดและ จัดสร้างกำแพงกันเสียงในแต่ละช่วงของการก่อสร้าง ดังนี้ 1.1 ช่วงงานฐานราก ติดตั้ง Loaded vinyl sheet หน้า 3 มิลลิเมตร ล้อมรอบเครื่องจักรที่ใช้ในงานก่อสร้าง และ จัดสร้างกำแพงกันเสียงที่ทำด้วย Galvanized steel sheet หนา 1 มิลลิเมตร สูง 6 เมตร ล้อมพื้นที่ก่อสร้าง 1.2 ช่วงงานก่อสร้างฐานรากและโครงสร้างอาคาร ติดตั้ง Galvanized steel sheet หน้า 1 มิลลิเมตร สูง 6 เมตร ล้อม พื้นที่ก่อสร้าง และติดตั้ง Galvanized steel sheet หน้า 1 มิลลิเมตร สูง 2.8 เมตร โดยรอบพื้นที่ที่มีการก่อสร้าง	- โครงการกำหนดให้มีการลดระดับเสียงที่แหล่งกำเนิด และจัดสร้างกำแพงกันเสียงในแต่ละช่วงของการก่อสร้าง ดังนี้ - ปัจจุบันโครงการอยู่ในช่วงงานโครงสร้าง ขณะช่วงงาน ดังกล่าว โครงการได้ปฏิบัติตามมาตรการที่กำหนดอย่าง เคร่งครัด - โครงการติดตั้งรั้ว Galvanized sheet สูง 6 เมตร โดยรอบ พื้นที่โครงการ และ Galvanized steel sheet หน้า 1 มิลลิเมตร สูง 2.8 เมตร ทั้งนี้ขณะที่อยู่ในช่วงงานก่อสร้าง โครงการได้ปฏิบัติตามมาตรการที่กำหนดอย่างเคร่งครัด	- - -	- - ดังภาพที่ 3 - ดังภาพที่ 1 และ ภาพที่ 3

ตารางที่ 3.1-1 (ต่อ) สรุปผลการปฏิบัติตามมาตรการป้องกันและแก้ไขผลกระทบสิ่งแวดล้อม โครงการ CLICK SATHORN 11 HOTEL (ระยะก่อสร้าง)

ของบริษัท เว็ลธ พลัส พร็อพเพอร์ตี้ จำกัด

องค์ประกอบทางสิ่งแวดล้อม และคุณค่าต่างๆ	มาตรการป้องกันและแก้ไขผลกระทบสิ่งแวดล้อม	รายละเอียดการปฏิบัติตามมาตรการฯ	ปัญหา/อุปสรรค และการแก้ไข	เอกสารอ้างอิง รูปภาพหรือเอกสาร
1.1) ผลกระทบจากกิจกรรม การก่อสร้าง (ต่อ)	<p>1.3 ช่วงงานโครงสร้างอาคาร และงานตกแต่งอาคาร ติดตั้ง Galvanized steel sheet หน้า 1 มิลลิเมตร สูง 6 เมตร ล้อมพื้นที่ก่อสร้าง และติดตั้ง Galvanized steel sheet หน้า 1 มิลลิเมตร สูง 2.8 เมตร โดยรอบพื้นที่ที่มี การก่อสร้าง</p> <p>2. วางแผนการขนย้ายวัสดุก่อสร้างขนาดใหญ่ไปยัง พื้นที่ก่อสร้างในช่วงที่ผ่านชุมชน โดยใช้ระยะเวลาน้อย ที่สุด และดำเนินการด้วยความระมัดระวัง เพื่อป้องกัน การตกหล่นที่อาจจะก่อให้เกิดความสั่นสะเทือน</p> <p>3. จำกัดความเร็วของรถบรรทุกที่ 30 กิโลเมตรต่อ ชั่วโมง ในเขตชุมชนและไม่บรรทุกเกินที่กฎหมาย กำหนด</p> <p>4. หลีกเลี่ยงการทิ้งสิ่งของลงมาจากที่สูงหากจำเป็นต้อง มีวัสดุรองรับ เช่น แผ่นยางหรือพรม เพื่อลดเสียง กระทบกันของสิ่งของกับพื้นที่ก่อสร้างเลือกใช้ เทคโนโลยี และเครื่องมือที่มีระดับเสียงต่ำทำงาน ก่อสร้าง และงานดิน</p>	<p>- โครงการติดตั้งรั้ว Galvanized sheet สูง 6 เมตร โดยรอบ พื้นที่โครงการ และ Galvanized steel sheet หน้า 1 มิลลิเมตร สูง 2.8 เมตร ทั้งนี้ขณะที่ยังอยู่ในช่วงงานก่อสร้าง โครงการได้ปฏิบัติตามมาตรการที่กำหนดอย่างเคร่งครัด</p> <p>- โครงการจัดให้มีเจ้าหน้าที่รักษาความปลอดภัย ประจำโครงการควบคุมการขนส่งของรถบรรทุก ด้วย ความระมัดระวัง เพื่อป้องกันการตกหล่นที่อาจจะ ก่อให้เกิดความสั่นสะเทือน</p> <p>- โครงการจัดให้มีป้ายจำกัดความเร็วของรถบรรทุก ดินในเขตชุมชน บริเวณใกล้เคียงที่ 20 กม./ชม.</p> <p>- โครงการกำชับให้คนงานระวังและหลีกเลี่ยงการทิ้ง สิ่งของลงมาจากที่สูง เพื่อลดเสียงกระทบกันของ สิ่งของกับพื้นที่ก่อสร้าง</p>	<p>-</p> <p>-</p> <p>-</p> <p>-</p>	<p>- ดังภาพที่ 1 และ ภาพที่ 3</p> <p>- ดังภาพที่ 10</p> <p>- ดังภาพที่ 6</p> <p>-</p>

ตารางที่ 3.1-1 (ต่อ) สรุปผลการปฏิบัติตามมาตรการป้องกันและแก้ไขผลกระทบสิ่งแวดล้อม โครงการ CLICK SATHORN 11 HOTEL (ระยะก่อสร้าง)

ของบริษัท เว็ลธ พลัส พร็อพเพอร์ตี้ จำกัด

องค์ประกอบทางสิ่งแวดล้อม และคุณค่าต่างๆ	มาตรการป้องกันและแก้ไขผลกระทบสิ่งแวดล้อม	รายละเอียดการปฏิบัติตามมาตรการฯ	ปัญหา/อุปสรรค และการแก้ไข	เอกสารอ้างอิง รูปภาพหรือเอกสาร
1.1) ผลกระทบจากกิจกรรม การก่อสร้าง (ต่อ)	5. เลือกใช้วัสดุ/ชิ้นส่วนสำเร็จรูปที่มีการตัดแต่งมาจาก โรงงาน เพื่อลดกิจกรรมที่มีเสียงดัง ที่หน้างาน	- โครงการได้เลือกใช้วัสดุ/ชิ้นส่วนสำเร็จรูปที่มีการ ตัดแต่งมาจากโรงงาน เพื่อลดกิจกรรมที่มีเสียงดัง ที่ หน้างาน	-	-
	6. จัดพื้นที่เฉพาะ โดยกันเป็นห้องสำหรับกิจกรรมที่มี เสียงดังรบกวน เช่น การตัด การเจียร และคนงานที่ ทำงานในพื้นที่ดังกล่าวจัดให้มีการสวมใส่อุปกรณ์ ป้องกันที่เหมาะสม	- โครงการจัดให้มีพื้นที่สำหรับกิจกรรมที่มีเสียงดัง รบกวน พร้อมทั้งจัดให้มีการสวมใส่อุปกรณ์ป้องกันที่ เหมาะสม	-	- ดัชนีภาพที่ 19-20
	7. ใช้น้ำมันหล่อลื่นช่วยลดการเสียดสีระหว่างชิ้นส่วน ของเครื่องจักร	- โครงการกำชับคนงานให้ใช้น้ำมันหล่อลื่นช่วยลด การเสียดสีระหว่างชิ้นส่วนของเครื่องจักร	-	-
	8. ดูแลและบำรุงรักษาเครื่องมือ เครื่องจักร และ อุปกรณ์ก่อสร้างเป็นประจำอย่างสม่ำเสมอ เพื่อให้อยู่ ในสภาพที่ใช้งานได้ดี	- โครงการกำชับคนงานให้ดูแลและบำรุงรักษา เครื่องมือ เครื่องจักร และอุปกรณ์ก่อสร้างเป็นประจำ อย่างสม่ำเสมอ เพื่อให้อยู่ในสภาพที่ใช้งานได้ดี	-	-

ตารางที่ 3.1-1 (ต่อ) สรุปผลการปฏิบัติตามมาตรการป้องกันและแก้ไขผลกระทบสิ่งแวดล้อม โครงการ CLICK SATHORN 11 HOTEL (ระยะก่อสร้าง)

ของบริษัท เว็ลธ พลัส พร็อพเพอร์ตี้ จำกัด

องค์ประกอบทางสิ่งแวดล้อม และคุณค่าต่างๆ	มาตรการป้องกันและแก้ไขผลกระทบสิ่งแวดล้อม	รายละเอียดการปฏิบัติตามมาตรการฯ	ปัญหา/อุปสรรค และการแก้ไข	เอกสารอ้างอิง รูปภาพหรือเอกสาร
1.1) ผลกระทบจากกิจกรรม การก่อสร้าง (ต่อ)	9. กำหนดระยะเวลาทำงาน การเจาะเสาเข็ม การก่อสร้างฐานราก และงานโครงสร้าง เป็นต้น ในวันจันทร์-วันเสาร์ ช่วงเวลา 08.00-17.00 น. เท่านั้น ในกรณีที่มีความจำเป็นจะต้องดำเนินการก่อสร้างเกิน เวลาในกิจกรรมก่อสร้างที่ต่อเนื่องเป็นครั้งคราว เช่น การเทปูน เป็นต้น จะต้องมีการแจ้งให้ผู้พักอาศัยใกล้เคียง โครงการทราบล่วงหน้าอย่างน้อย 3 วัน และ จะต้องได้รับอนุญาตจากหน่วยงานอนุญาตทั้งนี้ต้องไม่ เกิน 22.00 น. และไม่มีการกระทำใดๆ วันอาทิตย์และ วันหยุดนักขัตฤกษ์	- โครงการได้กำหนดระยะเวลาทำงาน การเจาะเสาเข็ม การก่อสร้างฐานราก และงานโครงสร้าง เป็นต้น ในวันจันทร์-วันเสาร์ ช่วงเวลา 08.00-17.00 น. เท่านั้น	-	-
1.2) ผลกระทบจากการขนส่ง วัสดุก่อสร้าง	1. กำหนดช่วงเวลาในการขนส่งวัสดุก่อสร้างสำหรับ รถบรรทุก 6 ล้อ 09.00-16.00 น. และให้สอดคล้องกับ ข้อกำหนดของเจ้าพนักงานจราจร หากมีการขนส่งใน เวลากลางคืนต้องไม่เกิน 22.00 น. ทั้งนี้ต้องได้รับ อนุญาตจากเจ้าพนักงานจราจรในแต่ละกรณี 2. พิจารณาใช้ยางแอสฟัลต์หรือคอนกรีตปูพื้นบริเวณ ทางเข้า-ออก เพื่อลดเสียงดังจากการเข้า-ออกพื้นที่ ก่อสร้าง	- โครงการได้มีการติดป้ายจำกัดเวลาในการขนส่ง ตั้งแต่ 09.00-16.00 น. และจัดให้มีเจ้าหน้าที่รักษาความ ปลอดภัยประจำโครงการควบคุมการขนส่งของ รถบรรทุกให้อยู่นอกเวลาเร่งด่วน - โครงการจัดให้มีคอนกรีตปูพื้นบริเวณทางเข้า-ออก เพื่อลดเสียงดังจากการเข้า-ออกพื้นที่ก่อสร้าง	- -	- ดังภาพที่ 10-11 - ดังภาพที่ 9

ตารางที่ 3.1-1 (ต่อ) สรุปผลการปฏิบัติตามมาตรการป้องกันและแก้ไขผลกระทบสิ่งแวดล้อม โครงการ CLICK SATHORN 11 HOTEL (ระยะก่อสร้าง)

ของบริษัท เว็ลธ พลัส พร็อพเพอร์ตี้ จำกัด

องค์ประกอบทางสิ่งแวดล้อม และคุณค่าต่างๆ	มาตรการป้องกันและแก้ไขผลกระทบสิ่งแวดล้อม	รายละเอียดการปฏิบัติตามมาตรการฯ	ปัญหา/อุปสรรค และการแก้ไข	เอกสารอ้างอิง รูปภาพหรือเอกสาร
1.2) ผลกระทบจากการขนส่ง วัสดุก่อสร้าง (ต่อ)	3. วางแผนการขนย้ายวัสดุก่อสร้างขนาดใหญ่ไปยัง พื้นที่ก่อสร้างในช่วงที่ผ่านชุมชนโดยใช้ระยะเวลา ที่น้อยที่สุด และดำเนินการด้วยความระมัดระวัง ป้องกันการ ตกหล่นที่ก่อให้เกิดเสียงรบกวน 4. จำกัดความเร็วของรถที่ขนส่งวัสดุก่อสร้างและ อุปกรณ์ต่างๆ ไม่เกิน 30 กิโลเมตรต่อชั่วโมง ในเขต ชุมชน 5. ห้ามรถบรรทุกเร่งเครื่องและถดถอยโดยไม่จำเป็น	- โครงการจัดให้มีเจ้าหน้าที่รักษาความปลอดภัย ประจำโครงการควบคุมการขนส่งของรถบรรทุกให้อยู่ นอกเวลาเร่งด่วน - โครงการจัดให้มีป้ายจำกัดความเร็วของรถบรรทุก เดินในเขตชุมชน บริเวณใกล้เคียงที่ 20 กม./ชม. - โครงการจัดให้มีการติดป้ายห้ามบีบแตรรถในพื้นที่ โครงการ	- - -	- ดังภาพที่ 10-11 - ดังภาพที่ 6 - ดังภาพที่ 21
2) ความสิ้นสะท้อน 2.1) ผลกระทบจากกิจกรรม การก่อสร้าง	1. ทำป้ายขนาดไม่น้อยกว่า 0.5x1 เมตร โดยแสดงชื่อ ประเภท และขนาดของโครงการบริษัทรับเหมา ก่อสร้าง ระยะเวลาที่ใช้ในการก่อสร้าง พร้อมระบุชื่อ และเบอร์โทรศัพท์ของผู้รับผิดชอบในการควบคุมการ ก่อสร้าง และเลขที่หนังสือขอเห็นชอบ พร้อมทั้งติด มาตรการป้องกันและแก้ไขผลกระทบสิ่งแวดล้อมไว้ บริเวณทางเข้าพื้นที่ก่อสร้างให้เห็นอย่างชัดเจน	- โครงการจัดให้มีป้ายแสดงรายละเอียดโครงการ และ เลขที่หนังสือเห็นชอบ พร้อมทั้งติดมาตรการป้องกัน และแก้ไขผลกระทบสิ่งแวดล้อมไว้บริเวณทางเข้า พื้นที่ก่อสร้างให้เห็นอย่างชัดเจน	-	- ดังภาพที่ 14

ตารางที่ 3.1-1 (ต่อ) สรุปผลการปฏิบัติตามมาตรการป้องกันและแก้ไขผลกระทบสิ่งแวดล้อม โครงการ CLICK SATHORN 11 HOTEL (ระยะก่อสร้าง)

ของบริษัท เว็ลธ พลัส พร็อพเพอร์ตี้ จำกัด

องค์ประกอบทางสิ่งแวดล้อม และคุณค่าต่างๆ	มาตรการป้องกันและแก้ไขผลกระทบสิ่งแวดล้อม	รายละเอียดการปฏิบัติตามมาตรการฯ	ปัญหา/อุปสรรค และการแก้ไข	เอกสารอ้างอิง รูปภาพหรือเอกสาร
2.1) ผลกระทบจากกิจกรรม การก่อสร้าง (ต่อ)	2. ก่อนเริ่มการก่อสร้าง เจ้าของโครงการ บริษัท ประกันภัยของโครงการ และ/หรือของ โครง ผู้รับเหมาก่อสร้าง เจ้าของอาคารข้างเคียงและ/หรือ บริษัทประกันภัยของอาคารข้างเคียงร่วมกันตรวจสอบ สภาพอาคารข้างเคียงร่วมกันตรวจสอบสภาพอาคาร ข้างเคียง รวมทั้งถ่ายรูป/วิดีโอ เพื่อเป็นหลักฐานของ สภาพอาคารก่อนมีการก่อสร้างโครงการ	- โครงการให้มีเจ้าหน้าที่ของโครงการเข้าสำรวจบ้าน/ อาคารข้างเคียงก่อนมีการก่อสร้างโครงการ	-	-
	3. ก่อนเริ่มงานก่อสร้าง ให้จัดตั้งคณะกรรมการประสาน แก้ไขปัญหาจากการพัฒนาโครงการ ซึ่งประกอบด้วย 1) บริษัท เว็ลธ พลัส พร็อพเพอร์ตี้ จำกัด 3) ผู้ที่อยู่บริเวณ โดยรอบโดยรอบ โดยเฉพาะผู้ที่อยู่ใกล้พื้นที่ก่อสร้าง และ3) ตัวแทนจากสำนักงานเขตสาทร	- โครงการให้มีเจ้าหน้าที่ของโครงการเข้าสำรวจบ้าน/ อาคารข้างเคียงก่อนมีการก่อสร้างโครงการ	-	-
	4. เลือกใช้เครื่องมือ อุปกรณ์ และวิธีการก่อสร้างที่ ก่อให้เกิดความสั่นสะเทือนรบกวนน้อยที่สุด	- โครงการได้กำชับผู้รับเหมาให้ใช้เครื่องมือ อุปกรณ์ และวิธีการก่อสร้างที่ก่อให้เกิดความสั่นสะเทือน รบกวนน้อยที่สุด	-	-
	5. การก่อสร้างอาคารใช้เสาเข็มแบบเจาะซึ่งเป็นการ ก่อสร้างฐานรากที่มีความสั่นสะเทือนน้อยที่สุด	- ปัจจุบันโครงการอยู่ในช่วงงานโครงสร้าง ขณะช่วง งานดังกล่าว โครงการได้ปฏิบัติตามมาตรการที่ กำหนดอย่างเคร่งครัด	-	- ดังภาพที่ 3

ตารางที่ 3.1-1 (ต่อ) สรุปผลการปฏิบัติตามมาตรการป้องกันและแก้ไขผลกระทบสิ่งแวดล้อม โครงการ CLICK SATHORN 11 HOTEL (ระยะก่อสร้าง)

ของบริษัท เว็ลธ พลัส พร็อพเพอร์ตี้ จำกัด

องค์ประกอบทางสิ่งแวดล้อม และคุณค่าต่างๆ	มาตรการป้องกันและแก้ไขผลกระทบสิ่งแวดล้อม	รายละเอียดการปฏิบัติตามมาตรการฯ	ปัญหา/อุปสรรค และการแก้ไข	เอกสารอ้างอิง รูปภาพหรือเอกสาร
2.1) ผลกระทบจากกิจกรรม การก่อสร้าง (ต่อ)	<p>6. กำหนดให้มีการขุดคูเพื่อจัดการส่งผ่านคลื่นความ สั่นสะเทือน ในด้านทิศเหนือ ทิศใต้ และทิศตะวันตก ก่อนเริ่มงานเจาะเสาเข็ม ดังนี้</p> <p>6.1 ด้านทิศเหนือ และทิศตะวันตก ซึ่งมีค่าความ สั่นสะเทือนอยู่ในช่วง 5.59-8.89 มิลลิเมตรต่อวินาที ให้ขุดคูกว้าง 1 เมตร ลึก 2 เมตร ซึ่งจะลดค่าความ สั่นสะเทือนลงเหลือร้อยละ 45 หรือ 2.79-4.45 มิลลิเมตร ต่อวินาที</p> <p>6.2 ด้านทิศใต้ ซึ่งมีค่าความสั่นสะเทือนอยู่ในช่วง 15.25 มิลลิเมตรต่อวินาที ให้ขุดคูกว้าง 1 เมตร ลึก 3 เมตร ซึ่งจะลดค่าความสั่นสะเทือนลงเหลือร้อยละ 30 หรือ 4.58 มิลลิเมตรต่อวินาที</p> <p>7. ดูแลไม่ให้มีน้ำขังในคู ช่วงที่มีการเจาะเสาเข็ม ป้องกันน้ำเป็นตัวส่งผ่านคลื่นความสั่นสะเทือน</p> <p>8. จัดลำดับการเจาะเสาเข็มจากด้านที่ใกล้อาคาร/สิ่ง ปลูกสร้างพื้นที่ข้างเคียงก่อน</p>	- ปัจจุบันโครงการอยู่ในช่วงงานโครงสร้าง ขณะช่วง งานดังกล่าว โครงการได้ปฏิบัติตามมาตรการที่ กำหนดอย่างเคร่งครัด	-	- ดังภาพที่ 3

ตารางที่ 3.1-1 (ต่อ) สรุปผลการปฏิบัติตามมาตรการป้องกันและแก้ไขผลกระทบสิ่งแวดล้อม โครงการ CLICK SATHORN 11 HOTEL (ระยะก่อสร้าง)

ของบริษัท เว็ลธ พลัส พร็อพเพอร์ตี้ จำกัด

องค์ประกอบทางสิ่งแวดล้อม และคุณค่าต่างๆ	มาตรการป้องกันและแก้ไขผลกระทบสิ่งแวดล้อม	รายละเอียดการปฏิบัติตามมาตรการฯ	ปัญหา/อุปสรรค และการแก้ไข	เอกสารอ้างอิง รูปภาพหรือเอกสาร
2.1) ผลกระทบจากกิจกรรม การก่อสร้าง (ต่อ)	9. วางผังตำแหน่งเสาเข็มไม่ให้มีเสาเข็มจำนวนมากในพื้นที่จำกัด และจัดลำดับการทำงานให้ทำงานได้รวดเร็วไม่หยุดชะงัก	- ปัจจุบันโครงการอยู่ในช่วงงานโครงสร้าง ขณะช่วงงานดังกล่าว โครงการได้ปฏิบัติตามมาตรการที่กำหนดอย่างเคร่งครัด	-	- ดังภาพที่ 3
	10. ก่อนดำเนินการเจาะเสาเข็มทุกครั้งต้องมีการแจ้งให้ผู้ที่อยู่ใกล้เคียงทราบล่วงหน้าอย่างน้อย 3 วัน 11. กำหนดระยะเวลาทำงาน การเจาะเสาเข็ม การก่อสร้างฐานราก และงานโครงสร้าง เป็นต้น ในวันจันทร์-วันเสาร์ ช่วงเวลา 08.00-17.00น. เท่านั้น ในกรณีที่มีความจำเป็นจะต้องดำเนินการก่อสร้างเกินเวลาในกิจกรรมก่อสร้างที่ต่อเนื่องเป็นครั้งคราว เช่น การเทปูน เป็นต้น จะต้องมีการแจ้งให้ผู้พักอาศัยใกล้เคียงโครงการทราบล่วงหน้าอย่างน้อย 3 วัน และทั้งนี้ต้องไม่เกิน 22.00 น. และไม่มีกรกระทำใดๆ ในวันอาทิตย์และวันหยุดนักขัตฤกษ์ 12. หมั่นตรวจสอบสภาพเครื่องจักร และเครื่องชนิดที่ใช้ในการก่อสร้างอย่างสม่ำเสมอ เพื่อป้องกันการเกิด ความสั่นสะเทือนผิดปกติในขณะการใช้งาน	- ปัจจุบันโครงการอยู่ในช่วงงานโครงสร้างและโครงการไม่มีการใช้เครื่องจักรในพื้นที่ก่อสร้าง ขณะช่วงงานดังกล่าว โครงการได้ปฏิบัติตามมาตรการที่กำหนดอย่างเคร่งครัด	-	- ดังภาพที่ 3

ตารางที่ 3.1-1 (ต่อ) สรุปผลการปฏิบัติตามมาตรการป้องกันและแก้ไขผลกระทบสิ่งแวดล้อม โครงการ CLICK SATHORN 11 HOTEL (ระยะก่อสร้าง)

ของบริษัท เวิร์ธ พلاسส์ พร็อพเพอร์ตี้ จำกัด

องค์ประกอบทางสิ่งแวดล้อม และคุณค่าต่างๆ	มาตรการป้องกันและแก้ไขผลกระทบสิ่งแวดล้อม	รายละเอียดการปฏิบัติตามมาตรการฯ	ปัญหา/อุปสรรค และการแก้ไข	เอกสารอ้างอิง รูปภาพหรือเอกสาร
2.1) ผลกระทบจากกิจกรรม การก่อสร้าง (ต่อ)	13. จัดมีเจ้าหน้าที่ประสานงานรับเรื่องร้องเรียนที่อาจ ขึ้นจากการก่อสร้าง หากพบว่ามีเรื่องร้องเรียนต้องจัด เจ้าหน้าที่เข้าตรวจและแก้ไขปัญหาที่พบโดยไม่ชักช้า	- โครงการจัดให้มีเจ้าหน้าที่ประสานงานรับเรื่อง ร้องเรียนที่อาจขึ้นจากการก่อสร้าง หากพบว่ามีเรื่อง ร้องเรียนต้องจัดเจ้าหน้าที่เข้าตรวจและแก้ไขปัญหาที่ พบโดยไม่ชักช้า	-	-
	14. ติดตั้งเครื่องมือตรวจวัดความสั่นสะเทือน และจัด ให้มีวิศวกรควบคุมให้เป็นไปตามหลักวิศวกรรมตลอด ระยะเวลาการทำงาน และต้องหยุดงานทันที หากพบว่า ค่าความสั่นสะเทือนเกินกว่าค่ามาตรฐานกำหนด หรือ ได้รับเรื่องร้องเรียนจากผู้อยู่อาศัยข้างเคียง	- โครงการได้ว่าจ้างบริษัท เอ็นไวแล็บ จำกัด เป็นที่ ปรึกษาด้านสิ่งแวดล้อมประจำโครงการ ซึ่งจากผลการ ตรวจวัดความสั่นสะเทือน ระหว่างเดือนมกราคม- มิถุนายน 2565 พบว่า มีค่าอยู่ในเกณฑ์มาตรฐาน	-	- ภาพผนวกที่ 9
	15. ในกรณีที่พบว่าระดับความสั่นสะเทือนที่เกิดขึ้นมี ผลกระทบต่ออาคารในบริเวณข้างเคียง ให้ดำเนินการ ปรับปรุง/ปรับเปลี่ยนวิธีการก่อสร้าง และ/หรือหา มาตรการลดระดับความสั่นสะเทือน	- โครงการจะปฏิบัติตามมาตรการที่กำหนดอย่าง เคร่งครัดในกรณีที่พบว่าระดับความสั่นสะเทือนที่ เกิดขึ้นมีผลกระทบต่ออาคารในบริเวณข้างเคียง	-	-

ตารางที่ 3.1-1 (ต่อ) สรุปผลการปฏิบัติตามมาตรการป้องกันและแก้ไขผลกระทบสิ่งแวดล้อม โครงการ CLICK SATHORN 11 HOTEL (ระยะก่อสร้าง)

ของบริษัท เว็ลธ พลัส พร็อพเพอร์ตี้ จำกัด

องค์ประกอบทางสิ่งแวดล้อม และคุณค่าต่างๆ	มาตรการป้องกันและแก้ไขผลกระทบสิ่งแวดล้อม	รายละเอียดการปฏิบัติตามมาตรการฯ	ปัญหา/อุปสรรค และการแก้ไข	เอกสารอ้างอิง รูปภาพหรือเอกสาร
2.1) ผลกระทบจากกิจกรรม การก่อสร้าง (ต่อ)	16. จัดให้มีเงินสำรองเพื่อชดเชยเยียวยาเบื้องต้นก่อน การเคลมประกัน	- โครงการจัดให้มีกรรมธรรม์ประกันภัยชดเชยความ เสียหายในกรณีที่กิจกรรมการก่อสร้างของโครงการ ทำให้เกิดความเสียหายต่อทรัพย์สินและโครงสร้าง อาคารของผู้พักอาศัยที่อยู่ข้างเคียงโดยรอบพื้นที่ โครงการ	-	- ดังภาพที่ 22 และ ภาคผนวกที่ 4
	17. จัดให้มีการประกันความรับผิดชอบตามกฎหมายต่อ ชีวิต ร่างกาย และทรัพย์สิน ของบุคคลภายนอกโดย แสดงสำเนาตารางกรรมธรรม์ประกันภัยดังกล่าวไว้ในที่ เปิดเผย และเห็นได้ง่ายในพื้นที่โครงการ	- โครงการจัดให้มีกรรมธรรม์ประกันภัยชดเชยความ เสียหายในกรณีที่กิจกรรมการก่อสร้างของโครงการ ทำให้เกิดความเสียหายต่อทรัพย์สินและโครงสร้าง อาคารของผู้พักอาศัยที่อยู่ข้างเคียงโดยรอบพื้นที่ โครงการ พร้อมทั้งจัดให้มีการติดสำเนาตาราง กรรมธรรม์ประกันภัยดังกล่าวไว้บริเวณด้านหน้าพื้นที่ โครงการที่สามารถมองเห็นได้อย่างชัดเจน	-	- ดังภาพที่ 22 และ ภาคผนวกที่ 4

ตารางที่ 3.1-1 (ต่อ) สรุปผลการปฏิบัติตามมาตรการป้องกันและแก้ไขผลกระทบสิ่งแวดล้อม โครงการ CLICK SATHORN 11 HOTEL (ระยะก่อสร้าง)

ของบริษัท เว็ลธ พลัส พร็อพเพอร์ตี้ จำกัด

องค์ประกอบทางสิ่งแวดล้อม และคุณค่าต่างๆ	มาตรการป้องกันและแก้ไขผลกระทบสิ่งแวดล้อม	รายละเอียดการปฏิบัติตามมาตรการฯ	ปัญหา/อุปสรรค และการแก้ไข	เอกสารอ้างอิง รูปภาพหรือเอกสาร
2.1) ผลกระทบจากกิจกรรม การก่อสร้าง (ต่อ)	18. ในกรณีอาคารบริเวณข้างเคียง เกิดการชำรุดเสียหายอันเป็นผลสืบเนื่องมาจากความสั่นสะเทือนจากกิจกรรมการก่อสร้างของโครงการ จักต้องเจรจากับผู้เสียหาย เพื่อทำความเข้าใจในการซ่อมแซมหรือชดเชยค่าเสียหายที่เกิดขึ้นตามความเหมาะสมโดยไม่ชักช้า กรณีไม่สามารถตกลงกันได้ให้ใช้คณะกรรมการประสานงานแก้ไขปัญหามาจากการพัฒนาโครงการในการเจรจา หาข้อยุติร่วมกัน	- โครงการจะปฏิบัติตามมาตรการที่กำหนดอย่างเคร่งครัด กรณีอาคารบริเวณข้างเคียง เกิดการชำรุดเสียหายอันเป็นผลสืบเนื่องมาจากความสั่นสะเทือนจากกิจกรรมการก่อสร้างของโครงการ	-	-
2.2) ผลกระทบจากการขนส่ง วัสดุก่อสร้าง	1. กำหนดให้รถบรรทุกทุกคันปฏิบัติตามกฎจราจรอย่างเคร่งครัด โดยไม่ใช้ความเร็วและไม่บรรทุกน้ำหนักเกินกฎหมายกำหนด ติดป้าย หรือสติ๊กเกอร์ระบุชื่อโครงการผู้รับเหมาก่อสร้าง พร้อมเบอร์โทรศัพท์ของผู้ประสานงาน โครงการที่สามารถติดต่อสอบถาม และร้องเรียนได้ ที่มีขนาดที่มองเห็นได้ชัดเจน บริเวณด้านข้างกระบะรถบรรทุกวัสดุก่อสร้างของโครงการ	- โครงการจัดให้มีป้ายจำกัดความเร็วของรถบรรทุกในเขตชุมชน บริเวณใกล้เคียงที่ 20 กม./ชม. พร้อมทั้งจัดให้มีเจ้าหน้าที่รักษาความปลอดภัยประจำโครงการควบคุมน้ำหนักรถบรรทุกไม่ให้เกินที่กฎหมายกำหนด	-	- ดังภาพที่ 6 และภาพที่ 10

ตารางที่ 3.1-1 (ต่อ) สรุปผลการปฏิบัติตามมาตรการป้องกันและแก้ไขผลกระทบสิ่งแวดล้อม โครงการ CLICK SATHORN 11 HOTEL (ระยะก่อสร้าง)

ของบริษัท เว็ลธ พลัส พร็อพเพอร์ตี้ จำกัด

องค์ประกอบทางสิ่งแวดล้อม และคุณค่าต่างๆ	มาตรการป้องกันและแก้ไขผลกระทบสิ่งแวดล้อม	รายละเอียดการปฏิบัติตามมาตรการฯ	ปัญหา/อุปสรรค และการแก้ไข	เอกสารอ้างอิง รูปภาพหรือเอกสาร
1.6 ทรัพยากรน้ำ				
1) น้ำผิวดิน	-	-	-	-
2) น้ำใต้ดิน	-	-	-	-
2. ทรัพยากรสิ่งแวดล้อมทาง ชีวภาพ	-	-	-	-
3. คุณค่าการใช้ประโยชน์ของมนุษย์				
3.1 การใช้น้ำ	<p>1. จัดให้มีถังเก็บน้ำใช้ขนาดความจุไม่น้อยกว่า 10 ลูกบาศก์เมตร สำหรับใช้ในกิจกรรมการก่อสร้าง</p> <p>2. กำชับคนงานให้ใช้น้ำอย่างประหยัด ไม่เปิดก๊อกน้ำทิ้งไว้เมื่อไม่ใช้น้ำ</p> <p>3. จัดให้มีกระบะหรือภาชนะสำหรับล้างทำความสะอาด เพื่อที่จะสามารถล้างอุปกรณ์ได้ในปริมาณมาก และประหยัดน้ำมากกว่าวิธีการล้างอุปกรณ์ทีละชิ้นจากก๊อกน้ำโดยตรง</p>	<p>- โครงการจัดให้มีถังสำรองน้ำใช้ภายในพื้นที่ก่อสร้างเรียบร้อยแล้ว</p> <p>- โครงการได้กำชับให้คนงานใช้น้ำอย่างประหยัด และได้ติดป้ายรณรงค์การใช้น้ำอย่างประหยัดบริเวณพื้นที่โครงการ</p> <p>-โครงการจัดให้มีกระบะสำหรับล้างทำความสะอาดอุปกรณ์ก่อสร้าง เพื่อสามารถล้างอุปกรณ์ได้ในปริมาณมากและประหยัดน้ำมากกว่าวิธีการล้างอุปกรณ์ทีละชิ้นจากก๊อกน้ำโดยตรง</p>	<p>-</p> <p>-</p> <p>-</p>	<p>- ดังภาพที่ 23</p> <p>- ดังภาพที่ 15</p> <p>- ดังภาพที่ 24</p>

ตารางที่ 3.1-1 (ต่อ) สรุปผลการปฏิบัติตามมาตรการป้องกันและแก้ไขผลกระทบสิ่งแวดล้อม โครงการ CLICK SATHORN 11 HOTEL (ระยะก่อสร้าง)

ของบริษัท เว็ลธ พลัส พร็อพเพอร์ตี้ จำกัด

องค์ประกอบทางสิ่งแวดล้อม และคุณค่าต่างๆ	มาตรการป้องกันและแก้ไขผลกระทบสิ่งแวดล้อม	รายละเอียดการปฏิบัติตามมาตรการฯ	ปัญหา/อุปสรรค และการแก้ไข	เอกสารอ้างอิง รูปภาพหรือเอกสาร
3.1 การใช้น้ำ (ต่อ)	4. ถ้าพบว่ามีกรร่วซึมหรือชำรุดของระบบน้ำประปาให้ดำเนินการซ่อมแซมทันที	- โครงการจัดให้มีคนงานซ่อมแซมท่อประปาที่ชำรุดพร้อมทั้งจัดให้มีการตรวจสอบการรั่วซึมตลอดการก่อสร้าง	-	-ดังภาพที่ 25
3.2 การจัดการน้ำเสียและสิ่ง ปฏิกูล	1. จัดห้องส้วมสำหรับคนงานที่เพียงพอจำนวน 4 ห้อง (คนงาน 20 คน ต่อ 1 ห้อง) 2. ติดตั้งถังบำบัดเสียชนิดเดิมอากาศขนาดไม่น้อยกว่า 5 ลูกบาศก์เมตรต่อวัน เพื่อบำบัดน้ำเสียจากห้องส้วม 3. จัดให้มีการรวบรวมน้ำเสียจากการล้างทำความสะอาดคู่อู่ระบายน้ำและบ่อพักน้ำบริเวณก่อสร้างก่อนระบายคู่อู่ระบายน้ำสาธารณะ 4. กำหนดให้มีผู้รับผิดชอบในการดูแลทำความสะอาดห้องส้วมให้ถูกสุขลักษณะอยู่เสมอ และกำชับคนงานให้ช่วยกันรักษาความสะอาดห้องส้วมเป็นประจำทุกวัน	-โครงการจัดให้มีห้องส้วมสำหรับคนงานที่เพียงพอภายในโครงการ - โครงการมีการระบายน้ำของโครงการผ่านระบบถึงบำบัดน้ำเสียก่อนปล่อยออกสู่สาธารณะ - โครงการจัดให้มีผู้รับผิดชอบในการดูแลทำความสะอาดห้องส้วมให้ถูกสุขลักษณะอยู่เสมอ	- - -	- ดังภาพที่ 26 - ดังภาพที่ 27 - ดังภาพที่ 28

ตารางที่ 3.1-1 (ต่อ) สรุปผลการปฏิบัติตามมาตรการป้องกันและแก้ไขผลกระทบสิ่งแวดล้อม โครงการ CLICK SATHORN 11 HOTEL (ระยะก่อสร้าง)

ของบริษัท เว็ลธ พลัส พร็อพเพอร์ตี้ จำกัด

องค์ประกอบทางสิ่งแวดล้อม และคุณค่าต่างๆ	มาตรการป้องกันและแก้ไขผลกระทบสิ่งแวดล้อม	รายละเอียดการปฏิบัติตามมาตรการฯ	ปัญหา/อุปสรรค และการแก้ไข	เอกสารอ้างอิง รูปภาพหรือเอกสาร
3.2 การจัดการน้ำเสียและ สิ่งปฏิกูล (ต่อ)	5. ประสานให้รถดูดสิ่งปฏิกูลของสำนักงานเขตสาทร มาสูบละก่อนจากถังบำบัดน้ำเสียสำเร็จรูปกำจัดเป็น ประจำตามความเหมาะสม 6. ปลุกต้นไม้พุ่มรอบบริเวณห้องส้วม เพื่อลดผลกระทบ ด้านทัศนียภาพ และกลิ่นรบกวน	- โครงการได้มีการประสานให้รถดูดสิ่งปฏิกูลของ สำนักงานเขตสาทร มาสูบละก่อนจากถังบำบัดน้ำเสีย สำเร็จรูปกำจัดเป็นประจำ - ปัจจุบันโครงการอยู่ในช่วงงานโครงสร้าง หากถึง ช่วงงานดังกล่าว โครงการจะปฏิบัติตามมาตรการที่ กำหนดอย่างเคร่งครัด	- -	- ดังภาพผนวกที่ 5 - ดังภาพที่ 3
3.3 การระบายน้ำและป้องกัน กันน้ำท่วม	1. จัดสร้างคูระบายน้ำและบ่อพักน้ำ สำหรับป้องกันน้ำ หลากจากด้านนอกไหลเข้าสู่พื้นที่ก่อสร้าง และ ตกตะกอนดินที่เกิดจากการชะล้างของน้ำหลาก ไม่ให้ ไหลเข้าสู่ท่อระบายน้ำสาธารณะ 2. จัดเตรียมเครื่องสูบน้ำสำหรับสูบน้ำฝนที่ตกลงสู่ พื้นที่ที่มีการเปิดหน้าดิน เพื่อก่อสร้างฐานรากไปพักที่ พักตะกอน ก่อนระบายออกสู่ท่อระบายน้ำสาธารณะ	- โครงการมีบ่อพักน้ำ สำหรับป้องกันน้ำหลากจาก ด้านนอกไหลเข้าสู่พื้นที่ก่อสร้าง และตกตะกอนดินที่ เกิดจากการชะล้างของน้ำหลาก ไม่ให้ไหลเข้าสู่ ท่อระบายน้ำสาธารณะ - โครงการจัดให้มีปั๊มสูบน้ำ กรณีที่มีน้ำได้ดิน เพื่อลด อุปสรรคในระหว่างการทำงาน	- -	- ดังภาพที่ 29 - ดังภาพที่ 13

ตารางที่ 3.1-1 (ต่อ) สรุปผลการปฏิบัติตามมาตรการป้องกันและแก้ไขผลกระทบสิ่งแวดล้อม โครงการ CLICK SATHORN 11 HOTEL (ระยะก่อสร้าง)

ของบริษัท เว็ลธ พลัส พร็อพเพอร์ตี้ จำกัด

องค์ประกอบทางสิ่งแวดล้อม และคุณค่าต่างๆ	มาตรการป้องกันและแก้ไขผลกระทบสิ่งแวดล้อม	รายละเอียดการปฏิบัติตามมาตรการฯ	ปัญหา/อุปสรรค และการแก้ไข	เอกสารอ้างอิง รูปภาพหรือเอกสาร
3.3 การระบายน้ำและป้องกัน กันน้ำท่วม (ต่อ)	3. บุคคลจะถอนในท่อระบายน้ำ และบ่อพักภายใน พื้นที่ก่อสร้างเป็นประจำตามความเหมาะสม เพื่อให้ สามารถใช้งานได้มีประสิทธิภาพตลอดระยะเวลา การก่อสร้าง 4. ตรวจสอบการอุดตันของท่อระบายน้ำสาธารณะ ด้านหน้าโครงการจากเศษวัสดุก่อสร้าง ถ้าพบว่าอุดตัน ให้ขุดลอกโดยทันที	- โครงการมีการขุดลอกตะกอนท่อระบายน้ำ และ บ่อพักภายในพื้นที่ก่อสร้างเป็นประจำ เพื่อให้สามารถ ใช้งานได้มีประสิทธิภาพตลอดระยะเวลาการ ก่อสร้าง - โครงการมีการตรวจสอบอุดตันของท่อระบายน้ำ สาธารณะด้านหน้าโครงการจากเศษวัสดุก่อสร้าง ถ้าพบว่าอุดตันให้ขุดลอกโดยทันที	- -	- -
3.4 การจัดการขยะ	1. จัดวางถังขยะที่มีฝาปิดมิดชิดขนาด 200 ลิตร จุดละ 4 ถัง (ถังขยะย่อยสลาย ถังขยะทั่วไป ถังรีไซเคิล และ ถังขยะอันตราย) ไว้ตามจุดต่างๆ ในพื้นที่ก่อสร้าง โดย มีจำนวนเพียงพอสำหรับรองรับปริมาณขยะที่เกิดขึ้น ในแต่ละวัน 2. ขยะจากกิจกรรมก่อสร้างส่วนที่สามารถนำกลับมา ใช้ประโยชน์ได้อีก ได้คัดแยกและนำกลับไปใช้ใหม่ เพื่อช่วยลดปริมาณขยะที่ต้องกำจัด ส่วนขยะที่ ไม่สามารถนำกลับมาใช้ประโยชน์ได้ให้เก็บกอง รวมกันไว้	- โครงการได้มีการวางถังขยะ (ถุงดำ) ไว้ตามจุดต่างๆ ในพื้นที่ก่อสร้าง โดยมีจำนวนเพียงพอสำหรับรองรับ ปริมาณขยะที่เกิดขึ้นในแต่ละวัน - โครงการจัดให้มีการคัดแยกขยะและนำกลับไปใช้ใหม่ เพื่อช่วยลดปริมาณขยะที่ต้องกำจัด ส่วนขยะที่ ไม่สามารถนำกลับมาใช้ประโยชน์ได้มีการส่งไปกำจัด	- -	- ดังภาพที่ 30-32 -

ตารางที่ 3.1-1 (ต่อ) สรุปผลการปฏิบัติตามมาตรการป้องกันและแก้ไขผลกระทบสิ่งแวดล้อม โครงการ CLICK SATHORN 11 HOTEL (ระยะก่อสร้าง)

ของบริษัท เว็ลธ พลัส พร็อพเพอร์ตี้ จำกัด

องค์ประกอบทางสิ่งแวดล้อม และคุณค่าต่างๆ	มาตรการป้องกันและแก้ไขผลกระทบสิ่งแวดล้อม	รายละเอียดการปฏิบัติตามมาตรการฯ	ปัญหา/อุปสรรค และการแก้ไข	เอกสารอ้างอิง รูปภาพหรือเอกสาร
3.4 การจัดการขยะ (ต่อ)	3. จัดให้มีพื้นที่เก็บกองวัสดุก่อสร้างให้เป็นสัดส่วน พื้นที่ประมาณ 1 ตารางเมตร	- โครงการจัดให้มีพื้นที่เก็บกองวัสดุก่อสร้างให้เป็น สัดส่วน	-	- ดังภาพที่ 16
	4. กำหนดให้ผู้รับเหมาเป็นผู้รับผิดชอบนำวัสดุจากการ ก่อสร้าง รื้อถอนสิ่งก่อสร้าง (เฉพาะคอนกรีตเสริม เหล็ก ผนังอิฐมวลเบา ผนังอิฐบล็อก ผนังอิฐมอญ และ ผนังปู เทานั้น) ส่งไปเข้ากระบวนการแปรรูปแล้วนำ กลับมาใช้ประโยชน์ (Recycling) ที่ศูนย์กำจัดและแปร รูปมูลฝอยจากการก่อสร้าง ซึ่งตั้งอยู่ที่ศูนย์กำจัดมูลฝอย อ่อนนุช โดยปฏิบัติตามเงื่อนไขของศูนย์	- โครงการกำหนดไม่ให้นำเศษวัสดุก่อสร้างไปทิ้งใน พื้นที่สาธารณะ โดยได้กำหนดมาตรการให้ผู้รับเหมา เป็นผู้รับผิดชอบนำวัสดุจากการก่อสร้าง รื้อถอน สิ่งก่อสร้าง(เฉพาะคอนกรีตเสริมเหล็ก ผนังอิฐมวลเบา ผนังอิฐบล็อก ผนังอิฐมอญ และผนังปูเทานั้น) ส่งไป เข้ากระบวนการแปรรูปแล้วนำกลับมาใช้ประโยชน์ (Recycling) ที่ศูนย์กำจัดและแปรรูปมูลฝอยจากการ ก่อสร้าง	-	-
	5. กำชับคนงานให้ทิ้งขยะลงในถังขยะที่ได้จัดเตรียมไว้ และห้ามทิ้งขยะและของเสียทุกชนิดออกพื้นที่ โครงการโดยเด็ดขาด	- โครงการได้กำชับคนงานให้ทิ้งขยะลงในถังขยะที่ได้ จัดเตรียมไว้ และของเสียทุกชนิดออกพื้นที่โครงการ โดยเด็ดขาด พร้อมทั้งจัดให้มีป้ายรณรงค์การทิ้งขยะ ติดไว้ในพื้นที่โครงการ	-	- ดังภาพที่ 30-32

ตารางที่ 3.1-1 (ต่อ) สรุปผลการปฏิบัติตามมาตรการป้องกันและแก้ไขผลกระทบสิ่งแวดล้อม โครงการ CLICK SATHORN 11 HOTEL (ระยะก่อสร้าง)

ของบริษัท เว็ลธ พลัส พร็อพเพอร์ตี้ จำกัด

องค์ประกอบทางสิ่งแวดล้อม และคุณค่าต่างๆ	มาตรการป้องกันและแก้ไขผลกระทบสิ่งแวดล้อม	รายละเอียดการปฏิบัติตามมาตรการฯ	ปัญหา/อุปสรรค และการแก้ไข	เอกสารอ้างอิง รูปภาพหรือเอกสาร
3.4 การจัดการขยะ (ต่อ)	<p>6. ตรวจสอบความเพียงพอต่อถังขยะ ถ้าพบว่าไม่เพียงพอให้จัดหาเพิ่มเติม</p> <p>7. จัดให้มีคนงานดูแลตรวจสอบสภาพความสะอาดของถังขยะที่จัดวางในพื้นที่ก่อสร้างให้อยู่ในสภาพดี มีฝาปิดมิดชิดตลอดระยะเวลาก่อสร้าง</p> <p>8. ประสานงานให้รถเก็บขนขยะของสำนักงานเขตสาทร เข้ามาเก็บขยะเพื่อไปกำจัดเป็นประจำวันสม่ำเสมอ</p> <p>9. ทำความสะอาดถังขยะทุกครั้งหลังการเก็บขนขยะเพื่อไม่ให้เป็นแหล่งเพาะพันธุ์สัตว์ที่เป็นพาหะนำโรค และเชื้อโรค</p>	<p>- โครงการได้มีการตรวจสอบความเพียงพอต่อถังขยะ ถ้าพบว่าไม่เพียงพอให้จัดหาเพิ่มเติม</p> <p>- โครงการจัดให้มีคนงานดูแลตรวจสอบสภาพความสะอาดของถังขยะที่จัดวางในพื้นที่ก่อสร้างให้อยู่ในสภาพดี</p> <p>- โครงการจะประสานงานหน่วยงานที่เกี่ยวข้องให้เก็บขนขยะไปกำจัดเป็นประจำวันสม่ำเสมอ</p> <p>- โครงการจัดให้มีคนงานดูแลตรวจสอบสภาพความสะอาดของถังขยะที่จัดวางในพื้นที่ก่อสร้างให้อยู่ในสภาพดี พร้อมทั้งจัดให้มีกิจกรรมฉีดพ่นแมลงภายในพื้นที่โครงการ</p>	<p>-</p> <p>-</p> <p>-</p> <p>-</p>	<p>-</p> <p>- ดังภาพที่ 32 ผลิตผล! ไม่พบ แหล่งการอ้างอิง</p> <p>-</p> <p>- ดังภาพที่ 30-32</p>
3.5 พลังงานและไฟฟ้า	<p>1. กำชับให้คนงานก่อสร้างระมัดระวังการเชื่อมต่อสายไฟ และการใช้ไฟฟ้า เพื่อป้องกันไฟฟ้าลัดวงจร</p> <p>2. สารไวไฟที่ใช้ในการก่อสร้างจะต้องจัดเก็บให้มิดชิดในพื้นที่ซึ่งจัดเตรียมไว้</p>	<p>- โครงการได้กำชับให้คนงานระมัดระวังการเชื่อมต่อสายไฟ และการใช้ไฟฟ้า เพื่อป้องกันไฟฟ้าลัดวงจร</p> <p>- โครงการไม่มีสารไวไฟที่ใช้ในการก่อสร้างภายในพื้นที่โครงการ</p>	<p>-</p> <p>-</p>	<p>-</p> <p>-</p>

ตารางที่ 3.1-1 (ต่อ) สรุปผลการปฏิบัติตามมาตรการป้องกันและแก้ไขผลกระทบสิ่งแวดล้อม โครงการ CLICK SATHORN 11 HOTEL (ระยะก่อสร้าง)

ของบริษัท เว็ลธ พลัส พร็อพเพอร์ตี้ จำกัด

องค์ประกอบทางสิ่งแวดล้อม และคุณค่าต่าง ๆ	มาตรการป้องกันและแก้ไขผลกระทบสิ่งแวดล้อม	รายละเอียดการปฏิบัติตามมาตรการฯ	ปัญหา/อุปสรรค และการแก้ไข	เอกสารอ้างอิง รูปภาพหรือเอกสาร
3.5 พลังงานและไฟฟ้า (ต่อ)	3. จัดเตรียมถังดับเพลิงแบบมือถือไว้ในบริเวณก่อสร้าง และบ้านพักคนงานในบริเวณที่สามารถหยิบมาใช้งาน ได้โดยสะดวกในกรณีเกิดเหตุฉุกเฉิน 4. กำชับคนงานให้ใช้ไฟฟ้าอย่างประหยัด	- โครงการมีการจัดเตรียมถังดับเพลิงแบบมือถือไว้ใน บริเวณก่อสร้าง และบ้านพักคนงานในบริเวณที่ สามารถหยิบมาใช้งานได้โดยสะดวกในกรณีเกิดเหตุ ฉุกเฉิน - โครงการได้กำชับให้คนงานใช้ไฟฟ้าอย่างประหยัด และได้ติดป้ายรณรงค์การใช้ไฟฟ้าอย่างประหยัด บริเวณพื้นที่โครงการ	- -	- ดัชนีภาพที่ 33-34 - ดัชนีภาพที่ 35
3.6 การจราจร	1. จัดให้มีป้ายชื่อโครงการ และลูกศรแสดงทิศทางเข้า- ออก โครงการบริเวณหน้าพื้นที่ก่อสร้าง 2. จัดให้มีที่จอดรถและพื้นที่เก็บกองวัสดุก่อสร้างบน พื้นที่โครงการ และห้ามจอดรถและเก็บกองวัสดุ ก่อสร้างนอกพื้นที่โครงการ 3. กำชับให้คนขับรถบรรทุกทุกที่ขนวัสดุก่อสร้าง และ อุปกรณ์ต่าง ๆ เพื่อเข้าสู่พื้นที่โครงการใช้ความเร็วไม่ เกิน 30 กิโลเมตรต่อชั่วโมง ในเขตชุมชนใกล้เคียง โครงการ	- โครงการจัดให้มีป้ายแสดงรายละเอียดโครงการ ติดไว้บริเวณด้านหน้าโครงการที่สามารถมองเห็นได้ อย่างชัดเจน - โครงการจัดให้มีที่จอดรถและพื้นที่เก็บกองวัสดุ ก่อสร้างภายในพื้นที่โครงการ และได้กำหนดไม่ให้ จอดรถและเก็บกองวัสดุก่อสร้างนอกพื้นที่โครงการ โดยเด็ดขาด - โครงการจัดให้มีป้ายจำกัดความเร็วของรถบรรทุก ดินในเขตชุมชน บริเวณใกล้เคียงที่ 20 กม./ชม.	- - -	- ดัชนีภาพที่ 14 - ดัชนีภาพที่ 16 และ ภาพที่ 36 - ดัชนีภาพที่ 6

ตารางที่ 3.1-1 (ต่อ) สรุปผลการปฏิบัติตามมาตรการป้องกันและแก้ไขผลกระทบสิ่งแวดล้อม โครงการ CLICK SATHORN 11 HOTEL (ระยะก่อสร้าง)

ของบริษัท เว็ลธ พลัส พร็อพเพอร์ตี้ จำกัด

องค์ประกอบทางสิ่งแวดล้อม และคุณค่าต่างๆ	มาตรการป้องกันและแก้ไขผลกระทบสิ่งแวดล้อม	รายละเอียดการปฏิบัติตามมาตรการฯ	ปัญหา/อุปสรรค และการแก้ไข	เอกสารอ้างอิง รูปภาพหรือเอกสาร
3.6 การจราจร (ต่อ)	<p>4. กำหนดน้ำหนักบรรทุกของรถบรรทุก 6 ล้อ ที่ใช้ขนส่งวัสดุก่อสร้าง ไม่เกิน 15 ตัน</p> <p>5. กำหนดช่วงเวลาในการขนส่งวัสดุก่อสร้างสำหรับรถบรรทุก 6 ล้อ 09.00-16.00 น. และให้สอดคล้องกับข้อกำหนดของเจ้าพนักงานจราจร หากมีการขนส่งในเวลากลางคืนต้องไม่เกิน 22.00 น. ต้องได้รับอนุญาตจากเจ้าพนักงานจราจรในแต่ละกรณี</p> <p>6. กำชับคนขับรถบรรทุกที่เข้า-ออก พื้นที่โครงการให้ปฏิบัติตามข้อกำหนดของกฎหมายอย่างเคร่งครัด</p> <p>7. ติดป้ายหรือสติ๊กเกอร์ระบุชื่อโครงการผู้รับเหมาก่อสร้างพร้อมเบอร์โทรศัพท์ของผู้ประสานงานโครงการที่สามารถติดต่อสอบถามและร้องเรียนได้ที่ขนาดที่มองเห็นได้ชัดเจนบริเวณด้านข้างกระบะรถบรรทุกวัสดุก่อสร้างของโครงการ</p>	<p>- โครงการกำชับให้ผู้รับเหมาควบคุมน้ำหนักบรรทุกไม่ให้เกินที่กฎหมายกำหนด</p> <p>- โครงการได้มีการติดป้ายจำกัดเวลาในการขนส่งตั้งแต่ 09.00-16.00 น. และจัดให้มีเจ้าหน้าที่รักษาความปลอดภัยประจำโครงการควบคุมการขนส่งของรถบรรทุกให้อยู่นอกเวลาเร่งด่วน</p> <p>-โครงการได้กำชับคนขับรถบรรทุกที่เข้า-ออก พื้นที่โครงการให้ปฏิบัติตามข้อกำหนดของกฎหมายอย่างเคร่งครัด</p> <p>-โครงการได้ติดสติ๊กเกอร์ระบุชื่อผู้รับเหมาก่อสร้างพร้อมเบอร์โทรศัพท์ของผู้ประสานงานโครงการที่สามารถติดต่อสอบถามและร้องเรียนได้ที่ขนาดที่มองเห็นได้ชัดเจนบริเวณด้านข้างกระบะรถบรรทุกวัสดุก่อสร้างของโครงการ</p>	<p>-</p> <p>-</p> <p>-</p> <p>-</p> <p>-</p>	<p>-</p> <p>- ดัชนีภาพที่ 10-11</p> <p>-</p> <p>- ดัชนีภาพที่ 37</p>

ตารางที่ 3.1-1 (ต่อ) สรุปผลการปฏิบัติตามมาตรการป้องกันและแก้ไขผลกระทบสิ่งแวดล้อม โครงการ CLICK SATHORN 11 HOTEL (ระยะก่อสร้าง)

ของบริษัท เว็ลธ พลัส พร็อพเพอร์ตี้ จำกัด

องค์ประกอบทางสิ่งแวดล้อม และคุณค่าต่างๆ	มาตรการป้องกันและแก้ไขผลกระทบสิ่งแวดล้อม	รายละเอียดการปฏิบัติตามมาตรการฯ	ปัญหา/อุปสรรค และการแก้ไข	เอกสารอ้างอิง รูปภาพหรือเอกสาร
3.6 การจราจร (ต่อ)	<p>8. ติดแผ่นป้ายสะท้อนแสงและธงสีบริเวณท้ายรถขนส่งวัสดุก่อสร้างของโครงการ เพื่อให้ผู้ขับขี่ยานพาหนะสังเกตเห็นรถดังกล่าวได้อย่างชัดเจน</p> <p>9. หมั่นตรวจสอบและบำรุงรักษาเครื่องขนถ่ายของรถบรรทุกเพื่อไม่ให้มีควันดำเกินมาตรฐานของกฎหมาย</p> <p>10. วางแผนการขนย้ายวัสดุก่อสร้างขนาดใหญ่ไปยังพื้นที่ก่อสร้างในช่วงที่ผ่านชุมชน โดยใช้ระยะเวลาที่น้อยที่สุด และดำเนินการด้วยความระมัดระวัง</p> <p>11. วางแผนการจัดการจราจรล่วงหน้าในช่วงที่มีรถบรรทุกจำนวนมากจากการขนส่งปูนหรือขนดินเข้า-ออกโครงการ เพื่อป้องกันรถบรรทุกไปจ่อครอบถนนสาธารณะซึ่งจะทำให้การจราจรติดขัดได้</p>	<p>- โครงการได้กำชับให้ผู้รับเหมาติดแผ่นป้ายสะท้อนแสงและธงสีบริเวณท้ายรถขนส่งวัสดุก่อสร้างของโครงการ เพื่อให้ผู้ขับขี่ยานพาหนะสังเกตเห็นรถดังกล่าวได้อย่างชัดเจน</p> <p>- ปัจจุบันโครงการอยู่ในช่วงงานโครงสร้างและโครงการไม่มีการใช้เครื่องจักรในพื้นที่ก่อสร้าง ขณะช่วงงานดังกล่าว โครงการได้ปฏิบัติตามมาตรการที่กำหนดอย่างเคร่งครัด</p> <p>- โครงการได้วางแผนร่วมกับผู้รับเหมาเรื่องการขนย้ายวัสดุก่อสร้างช่วงที่ผ่านชุมชนให้ใช้ระยะเวลาน้อยที่สุด</p> <p>- โครงการวางแผนการจัดการจราจรล่วงหน้าในช่วงที่มีรถบรรทุกจำนวนมากจากการขนส่งปูนหรือขนดินเข้า-ออกโครงการ เพื่อป้องกันรถบรรทุกไปจ่อครอบถนนสาธารณะ ซึ่งจะทำให้การจราจรติดขัดได้</p>	<p>-</p> <p>-</p> <p>-</p> <p>-</p>	<p>-</p> <p>- ดังภาพที่ 3</p> <p>-</p> <p>-</p>

ตารางที่ 3.1-1 (ต่อ) สรุปผลการปฏิบัติตามมาตรการป้องกันและแก้ไขผลกระทบสิ่งแวดล้อม โครงการ CLICK SATHORN 11 HOTEL (ระยะก่อสร้าง)

ของบริษัท เว็ลธ พลัส พร็อพเพอร์ตี้ จำกัด

องค์ประกอบทางสิ่งแวดล้อม และคุณค่าต่างๆ	มาตรการป้องกันและแก้ไขผลกระทบสิ่งแวดล้อม	รายละเอียดการปฏิบัติตามมาตรการฯ	ปัญหา/อุปสรรค และการแก้ไข	เอกสารอ้างอิง รูปภาพหรือเอกสาร
3.6 การจราจร (ต่อ)	12. จัดให้มีเจ้าหน้าที่รักษาความปลอดภัย (รปภ.) ดูแลอำนวยความสะดวกด้านจราจรบริเวณทางเข้า-ออกโครงการ และจัดจราจรเพื่อความปลอดภัยและป้องกันอุบัติเหตุที่อาจเกิดขึ้นกับผู้ที่ใช้ทาง	- โครงการจัดให้มีเจ้าหน้าที่รักษาความปลอดภัย (รปภ.) ดูแลอำนวยความสะดวกด้านจราจรบริเวณทางเข้า-ออกโครงการ และจัดจราจรเพื่อความปลอดภัยและป้องกันอุบัติเหตุที่อาจเกิดขึ้นกับผู้ที่ใช้ทาง	-	- ดังภาพที่ 10
	13. จัดให้มีการคลุมผ้าใบกระบะรถบรรทุกขนส่งดิน/วัสดุก่อสร้างให้มีมิดชิด	- ปัจจุบันโครงการไม่มีกิจกรรมขุดดินภายในพื้นที่ ทั้งนี้โครงการได้กำชับคนงานที่ขนวัสดุต้องมีผ้าใบปิดคลุมกระบะอย่างมิดชิด	-	- ดังภาพที่ 7
	14. จัดให้มีจุดล้างล้อรถบริเวณทางเข้า-ออกโครงการ โดยจัดรถบรรทุกทุกคันที่ออกจากพื้นที่โครงการต้องล้างล้อรถ เพื่อป้องกันไม่ให้มีดินติดล้อรถไปตกหล่นบนถนน	- โครงการจัดให้มีคนงานทำความสะอาดพื้นที่โครงการเป็นประจำสม่ำเสมอ	-	- ดังภาพที่ 8
	15. การขนส่งวัสดุก่อสร้างของโครงการให้กระทำด้วยความระมัดระวัง ไม่ให้มีเศษวัสดุตกหล่นบนเส้นทางขนส่ง ถ้ามีดินหรือทรายตกหล่นบนถนนพื้นที่โครงการให้ส่งคนงานไปทำความสะอาดโดยไม่ชักช้า	- โครงการกำชับให้การขนส่งวัสดุก่อสร้างของโครงการให้กระทำด้วยความระมัดระวัง ไม่ให้มีเศษวัสดุตกหล่นบนเส้นทางขนส่ง พร้อมทั้งจัดให้มีคนงานทำความสะอาดพื้นที่โครงการเป็นประจำสม่ำเสมอ	-	- ดังภาพที่ 8

ตารางที่ 3.1-1 (ต่อ) สรุปผลการปฏิบัติตามมาตรการป้องกันและแก้ไขผลกระทบสิ่งแวดล้อม โครงการ CLICK SATHORN 11 HOTEL (ระยะก่อสร้าง)

ของบริษัท เว็ลธ พลัส พร็อพเพอร์ตี้ จำกัด

องค์ประกอบทางสิ่งแวดล้อม และคุณค่าต่างๆ	มาตรการป้องกันและแก้ไขผลกระทบสิ่งแวดล้อม	รายละเอียดการปฏิบัติตามมาตรการฯ	ปัญหา/อุปสรรค และการแก้ไข	เอกสารอ้างอิง รูปภาพหรือเอกสาร
3.6 การจราจร (ต่อ)	16. ในกรณีที่การก่อสร้างโครงการทำให้ถนน สาธารณะชำรุดเสียหาย โครงการต้องประสานงานกับ สำนักงานเขตสาทร เพื่อรับผิดชอบค่าใช้จ่ายในการ ซ่อมแซมถนนสาธารณะดังกล่าวภายหลังก่อสร้างแล้ว เสร็จ	- ปัจจุบันยังไม่พบการชำรุดของถนน หากพบว่าถนน สาธารณะชำรุดเสียหาย โครงการจะซ่อมแซมถนน ทันที	-	-
3.7 การใช้ประโยชน์ที่ดิน 1) ที่ตั้งโครงการ	1. ออกแบบและดำเนินโครงการให้สอดคล้องกับ ข้อกำหนดของกฎหมายที่เกี่ยวข้องอย่างเคร่งครัด โดย มีค่าอัตราส่วน การใช้พื้นที่โครงการดังนี้ 1.1 อัตราส่วนของพื้นที่อาคารรวมต่อพื้นที่ดิน = 6.60:1 1.2 อัตราส่วนของที่ว่างต่อพื้นที่อาคารรวม = 4.86 1.3 อัตราส่วนพื้นที่ว่างต่อพื้นที่ดิน = ร้อยละ 32.08 ของพื้นที่ดิน 1.4 พื้นที่ว่างน้ำซึมผ่านได้เพื่อปลูกต้นไม้ = ร้อยละ 54.64 ของที่ว่างตามกฎหมาย	- โครงการได้มีการออกแบบโครงสร้างอาคารตาม มาตรฐานของกรมโยธาธิการและผังเมือง พร้อมทั้งจัด ให้มีวิศวกรควบคุมงานก่อสร้างประจำอยู่ในพื้นที่ โครงการตลอดระยะเวลาที่มีการก่อสร้าง	-	- ดังภาคผนวกที่ 3

ตารางที่ 3.1-1 (ต่อ) สรุปผลการปฏิบัติตามมาตรการป้องกันและแก้ไขผลกระทบสิ่งแวดล้อม โครงการ CLICK SATHORN 11 HOTEL (ระยะก่อสร้าง)

ของบริษัท เว็ลธ พลัส พร็อพเพอร์ตี้ จำกัด

องค์ประกอบทางสิ่งแวดล้อม และคุณค่าต่างๆ	มาตรการป้องกันและแก้ไขผลกระทบสิ่งแวดล้อม	รายละเอียดการปฏิบัติตามมาตรการฯ	ปัญหา/อุปสรรค และการแก้ไข	เอกสารอ้างอิง รูปภาพหรือเอกสาร
2) แนวอาคารและระยะ ถอยร่น	1. ก่อสร้างอาคารโครงการโดยมีความสูงและระยะถอย ร่นจากแนวเขตที่ดินตามที่ออกแบบและสอดคล้องตาม ข้อกำหนดของกฎหมาย	- โครงการได้มีการออกแบบโครงสร้างอาคารตาม มาตรฐานของกรมโยธาธิการและผังเมือง พร้อมทั้งจัด ให้มีวิศวกรควบคุมงานก่อสร้างประจำอยู่ในพื้นที่ โครงการตลอดระยะเวลาที่มีการก่อสร้าง	-	- ดังภาคผนวกที่ 3
4. คุณค่าคุณภาพชีวิต 4.1 ผลกระทบที่อาจเกิดขึ้น จากการมีโครงการต่อคุณภาพ ชีวิต	-	-	-	-
1) ผลกระทบต่อสภาพ เศรษฐกิจ	-	-	-	-
2) ผลกระทบต่อสภาพสังคม	1. ควบคุมดูแลให้ผู้รับเหมาปฏิบัติตามมาตรการ ป้องกันและแก้ไขผลกระทบสิ่งแวดล้อม ในช่วง ก่อสร้างที่กำหนดไว้อย่างเคร่งครัด	- โครงการกำชับให้ผู้รับเหมาปฏิบัติตามมาตรการที่ กำหนดอย่างเคร่งครัด	-	-

ตารางที่ 3.1-1 (ต่อ) สรุปผลการปฏิบัติตามมาตรการป้องกันและแก้ไขผลกระทบสิ่งแวดล้อม โครงการ CLICK SATHORN 11 HOTEL (ระยะก่อสร้าง)

ของบริษัท เว็ลธ พลัส พร็อพเพอร์ตี้ จำกัด

องค์ประกอบทางสิ่งแวดล้อม และคุณค่าต่างๆ	มาตรการป้องกันและแก้ไขผลกระทบสิ่งแวดล้อม	รายละเอียดการปฏิบัติตามมาตรการฯ	ปัญหา/อุปสรรค และการแก้ไข	เอกสารอ้างอิง รูปภาพหรือเอกสาร
2) ผลกระทบต่อสภาพสังคม (ต่อ)	2. กำหนดให้ผู้รับเหมาก่อสร้างต้องจัดทำประกันภัยต่อชีวิตและทรัพย์สินของผู้ที่ได้รับผลกระทบจากการก่อสร้าง ตามกฎกระทรวงกำหนดชนิดหรือประเภทอาคารที่เจ้าของอาคาร หรือผู้ครอบครองอาคาร หรือผู้ดำเนินการต้องทำการประกันภัยความรับผิดชอบตามกฎหมายต่อชีวิต ร่างกาย และทรัพย์สินของบุคคลภายนอก พ.ศ. 2548 ออกตามความใน พ.ร.บ. ควบคุมอาคาร พ.ศ. 2522 โดยให้มีระยะเวลาในการคุ้มครองตลอดระยะเวลาก่อสร้างแล้วเสร็จ อีกทั้งต้องมีการแก้ไข และขอชดเชยความเสียหายทันทีภายในระยะเวลาประกันภัย	- โครงการจัดให้มีกรรมธรรม์ประกันภัยชดเชยความเสียหายในกรณีที่กิจกรรมการก่อสร้างของโครงการทำให้เกิดความเสียหายต่อทรัพย์สินและโครงสร้างอาคารของผู้พักอาศัยที่อยู่ข้างเคียงโดยรอบพื้นที่โครงการ	-	- ดังภาคผนวกที่ 4
	3. จัดตั้งผู้รับเรื่องร้องเรียนหน้าพื้นที่ก่อสร้าง	- โครงการจัดให้มีผู้รับเรื่องร้องเรียนติดต่อไว้บริเวณด้านหน้าโครงการ	-	- ดังภาพที่ 47

ตารางที่ 3.1-1 (ต่อ) สรุปผลการปฏิบัติตามมาตรการป้องกันและแก้ไขผลกระทบสิ่งแวดล้อม โครงการ CLICK SATHORN 11 HOTEL (ระยะก่อสร้าง)

ของบริษัท เว็ลธ พลัส พร็อพเพอร์ตี้ จำกัด

องค์ประกอบทางสิ่งแวดล้อม และคุณค่าต่างๆ	มาตรการป้องกันและแก้ไขผลกระทบสิ่งแวดล้อม	รายละเอียดการปฏิบัติตามมาตรการฯ	ปัญหา/อุปสรรค และการแก้ไข	เอกสารอ้างอิง รูปภาพหรือเอกสาร
2) ผลกระทบต่อสภาพสังคม (ต่อ)	4. ทำป้ายขนาดไม่น้อยกว่า 0.5×1 เมตร โดยแสดงชื่อ ประเภท และขนาดของโครงการ บริษัทรับเหมา ก่อสร้างระยะเวลาที่ใช้ในการก่อสร้างพร้อมระบุชื่อ และเบอร์โทรศัพท์ของผู้รับผิดชอบในการควบคุมการ ก่อสร้าง สำนักงานเขตที่มีหน้าที่ควบคุมการก่อสร้าง และเลขที่หนังสือที่มีความเห็นชอบ พร้อมทั้งติดตาม มาตรการป้องกัน และแก้ไขผลกระทบสิ่งแวดล้อม บริเวณทางเข้าพื้นที่ก่อสร้างให้เห็นอย่างชัดเจน	- โครงการจัดให้มีป้ายแสดงรายละเอียดโครงการ และ เลขที่หนังสือเห็นชอบ พร้อมทั้งติดตามมาตรการป้องกัน และแก้ไขผลกระทบสิ่งแวดล้อมไว้บริเวณทางเข้า พื้นที่ก่อสร้างให้เห็นอย่างชัดเจน	-	- ดังภาพที่ 14
	5. กำหนดระยะเวลาการทำงานการเจาะเสาเข็ม การก่อสร้างฐานราก และงานโครงสร้าง เป็นต้น ในวัน จันทร์-วันเสาร์ ช่วงเวลา 08.00-17.00 น. เท่านั้น ในกรณีที่มีความจำเป็นจะต้องดำเนินการก่อสร้างเกิน เวลาในกิจกรรมก่อสร้างที่ต่อเนื่องเป็นครั้งคราว เช่น การเทปูน เป็นต้น จะต้องแจ้งให้ผู้พักอาศัยใกล้เคียง โครงการ ทราบล่วงหน้าอย่างน้อย 3 วัน และจะต้อง ได้รับอนุญาตจากหน่วยงานอนุญาตทั้งนี้ต้องไม่เกิน 22.00 น. และไม่มีการกระทำใด ๆ ในวันอาทิตย์และ วันหยุดนักขัตฤกษ์	- ปัจจุบันโครงการอยู่ในช่วงงานโครงสร้าง ขณะช่วง งานดังกล่าว โครงการได้ปฏิบัติตามมาตรการที่ กำหนดอย่างเคร่งครัด	-	- ดังภาพที่ 3

ตารางที่ 3.1-1 (ต่อ) สรุปผลการปฏิบัติตามมาตรการป้องกันและแก้ไขผลกระทบสิ่งแวดล้อม โครงการ CLICK SATHORN 11 HOTEL (ระยะก่อสร้าง)

ของบริษัท เว็ลธ พลัส พร็อพเพอร์ตี้ จำกัด

องค์ประกอบทางสิ่งแวดล้อม และคุณค่าต่างๆ	มาตรการป้องกันและแก้ไขผลกระทบสิ่งแวดล้อม	รายละเอียดการปฏิบัติตามมาตรการฯ	ปัญหา/อุปสรรค และการแก้ไข	เอกสารอ้างอิง รูปภาพหรือเอกสาร
2) ผลกระทบต่อสภาพสังคม (ต่อ)	6. ก่อนเริ่มงานก่อสร้าง ให้จัดตั้งคณะกรรมการ ประสานงานแก้ไขปัญหามาจากการพัฒนาโครงการ ซึ่ง ประกอบด้วย 1) บริษัท เว็ลธ พลัส พร็อพเพอร์ตี้ จำกัด 2) ผู้ที่อยู่บริเวณโดยรอบโดยเฉพาะผู้ที่อยู่ใกล้พื้นที่ ก่อสร้าง และ 3) ตัวแทนจากสำนักงานเขตสาทร 7. ดำเนินการก่อสร้างโครงการให้แล้วเสร็จตาม แผนงาน และระยะเวลาที่กำหนด 8. จัดให้ผู้ดูแลโครงการประชาสัมพันธ์ให้ข้อมูล เกี่ยวกับกิจกรรมการก่อสร้าง ประสานแจ้งแผนการ ทำงานของโครงการ และทำความเข้าใจกับชุมชน ข้างเคียงโครงการ เป็นระยะตามความเหมาะสม พร้อม ทั้งให้หมายเลขโทรศัพท์เพื่อรับฟังปัญหา และแก้ไข ปัญหาจากการก่อสร้าง	- โครงการการอยู่ระหว่างดำเนินการจัดตั้ง คณะกรรมการประสานงานแก้ไขปัญหามาจากการ พัฒนาโครงการ - โครงการจัดให้มีแผนงานก่อสร้าง และได้ดำเนินงาน ก่อสร้างตามแผนงาน และระยะเวลาที่กำหนด - โครงการจัดให้ผู้ดูแลโครงการประชาสัมพันธ์ให้ ข้อมูลเกี่ยวกับกิจกรรมการก่อสร้าง ประสานแจ้ง แผนการทำงานของโครงการ และทำความเข้าใจกับ ชุมชนข้างเคียงโครงการ เป็นระยะตามความเหมาะสม	- - -	- - ดังภาคผนวกที่ 6 - ดังภาคผนวกที่ 6

ตารางที่ 3.1-1 (ต่อ) สรุปผลการปฏิบัติตามมาตรการป้องกันและแก้ไขผลกระทบสิ่งแวดล้อม โครงการ CLICK SATHORN 11 HOTEL (ระยะก่อสร้าง)

ของบริษัท เว็ลธ พลัส พร็อพเพอร์ตี้ จำกัด

องค์ประกอบทางสิ่งแวดล้อม และคุณค่าต่างๆ	มาตรการป้องกันและแก้ไขผลกระทบสิ่งแวดล้อม	รายละเอียดการปฏิบัติตามมาตรการฯ	ปัญหา/อุปสรรค และการแก้ไข	เอกสารอ้างอิง รูปภาพหรือเอกสาร
2) ผลกระทบต่อสภาพสังคม (ต่อ)	<p>9. ในกรณีที่มีความเสียหายเกิดขึ้นแก่ทรัพย์สินของผู้พักอาศัยข้างเคียง ให้ส่งเจ้าหน้าที่เข้าไปตรวจสอบและทำความเข้าใจกับผู้เสียหายพร้อมทั้งดำเนินการซ่อมแซมแก้ไขความเสียหายที่เกิดขึ้นจากการก่อสร้างดังกล่าวทันที โดยดำเนินการตามขั้นตอนการรับเรื่องร้องเรียนในช่วงก่อสร้าง</p> <p>10. ภายหลังรายงานการประเมินผลกระทบสิ่งแวดล้อมของโครงการจัดส่งมาตรการป้องกันและแก้ไขผลกระทบสิ่งแวดล้อมให้แก่พื้นที่ติดโครงการ และพื้นที่อ่อนไหวก่อนดำเนินการก่อสร้างอย่างน้อย 2 สัปดาห์</p>	<p>- โครงการจัดให้มีกิจกรรมรณรงค์กันภัยชุมชนความเสียหายในกรณีที่กิจกรรมการก่อสร้างของโครงการทำให้เกิดความเสียหายต่อทรัพย์สินและโครงสร้างอาคารของผู้พักอาศัยที่อยู่ข้างเคียงโดยรอบพื้นที่โครงการ</p> <p>- โครงการได้ปฏิบัติตามมาตรการที่กำหนดอย่างเคร่งครัด</p>	-	- ดังภาพผนวกที่ 4
3) ผลกระทบจากบ้านพัก คนงาน	1. กำหนดให้ผู้รับเหมาก่อสร้างต้องจัดให้มีที่พักคนงานชั่วคราวสำหรับคนงานก่อสร้างที่มีระบบสุขาภิบาลที่ถูกต้องเหมาะสม โดยต้องมีลักษณะ/คุณสมบัติเทียบเท่าหรือที่กำหนดในกฎหมายแรงงานที่กำหนดในประกาศคณะกรรมการสวัสดิการแรงงาน เรื่องมาตรฐานด้านสวัสดิการแรงงานที่พักอาศัย สำหรับลูกจ้างประเภทกิจการก่อสร้าง	- โครงการจัดให้มีบ้านพักคนงานอยู่ด้านนอกพื้นที่โครงการ	-	- ดังภาพที่ 34

ตารางที่ 3.1-1 (ต่อ) สรุปผลการปฏิบัติตามมาตรการป้องกันและแก้ไขผลกระทบสิ่งแวดล้อม โครงการ CLICK SATHORN 11 HOTEL (ระยะก่อสร้าง)

ของบริษัท เว็ลธ พลัส พร็อพเพอร์ตี้ จำกัด

องค์ประกอบทางสิ่งแวดล้อม และคุณค่าต่างๆ	มาตรการป้องกันและแก้ไขผลกระทบสิ่งแวดล้อม	รายละเอียดการปฏิบัติตามมาตรการฯ	ปัญหา/อุปสรรค และการแก้ไข	เอกสารอ้างอิง รูปภาพหรือเอกสาร
3) ผลกระทบจากบ้านพัก คนงาน (ต่อ)	2. จัดให้มีทางเข้า-ออกที่พนักงานทางเดียว และมีเจ้าหน้าที่รักษาความปลอดภัยควบคุมดูแลการเข้า-ออก พื้นที่บ้านพักคนงานตลอดเวลา	- โครงการจัดให้มีทางเข้า-ออกที่พนักงานทางเดียว และมีเจ้าหน้าที่รักษาความปลอดภัยควบคุมดูแลการเข้า-ออกพื้นที่บ้านพักคนงานตลอดเวลา	-	- ดังภาพที่ 34
	3. จัดให้มีการติดประกาศ กฎระเบียบ รวมทั้งบทลงโทษ ต่าง ๆ ภายในพื้นที่บ้านพักคนงาน เช่น เขตปลอดยาเสพติด การดื่มสุรา การทะเลาะวิวาท การจำกัดความเร็วของ ยานพาหนะ การบุกรุกเข้าไปในพื้นที่ข้างเคียง เป็นต้น	- โครงการจัดให้มีการติดประกาศ กฎระเบียบ รวมทั้ง บทลงโทษต่างๆ ภายในพื้นที่บ้านพักคนงาน	-	- ดังภาพที่ 34
	4. จัดให้มีหัวหน้างานคอยดูแลความเป็นระเบียบ เรียบร้อยของที่พัก และความประพฤติของคนงาน ก่อสร้างอย่างเคร่งครัด	- โครงการหัวหน้างานคอยดูแลความเป็นระเบียบ เรียบร้อยของที่พัก และจัดให้มีการติดประกาศ กฎระเบียบ รวมทั้งบทลงโทษต่างๆ ภายในพื้นที่ บ้านพักคนงาน	-	- ดังภาพที่ 34

ตารางที่ 3.1-1 (ต่อ) สรุปผลการปฏิบัติตามมาตรการป้องกันและแก้ไขผลกระทบสิ่งแวดล้อม โครงการ CLICK SATHORN 11 HOTEL (ระยะก่อสร้าง)

ของบริษัท เว็ลธ พลัส พร็อพเพอร์ตี้ จำกัด

องค์ประกอบทางสิ่งแวดล้อม และคุณค่าต่างๆ	มาตรการป้องกันและแก้ไขผลกระทบสิ่งแวดล้อม	รายละเอียดการปฏิบัติตามมาตรการฯ	ปัญหา/อุปสรรค และการแก้ไข	เอกสารอ้างอิง รูปภาพหรือเอกสาร
3) ผลกระทบจากบ้านพัก คนงาน (ต่อ)	5. ในกรณีที่เป็นการบ้านพักคนงานก่อสร้างชั่วคราวภายหลัง การก่อสร้างโครงการแล้วเสร็จผู้รับเหมาก่อสร้างต้อง ดำเนินการรื้อถอนอาคาร รวมทั้งระบบสุขาภิบาลในพื้นที่ ทั้งหมด โดยการเก็บกวาดทำความสะอาดพื้นที่ และทำ การปรับระดับพื้นที่บริเวณดังกล่าวให้อยู่สภาพเรียบร้อย ดั้งเดิม รวมทั้งการฉีดพ่นยาฆ่าแมลง และเชื้อโรคที่เป็น พาหะนำโรค	- ปัจจุบันโครงการอยู่ในช่วงงาน โครงสร้าง หากถึง ช่วงงานดังกล่าว โครงการจะปฏิบัติตามมาตรการที่ กำหนดอย่างเคร่งครัด	-	- ดังภาพที่ 3
4.2 การสาธารณสุข 1) ความเพียงพอในการ ให้บริการของสถานบริการ สาธารณสุข	-	-	-	-
2) ผลกระทบต่อสุขภาพของ ชุมชน	1. คุณภาพอากาศ - ปฏิบัติตามมาตรการป้องกันและแก้ไขผลกระทบ ด้านอากาศอย่างเคร่งครัด 2. เสียง - ปฏิบัติตามมาตรการป้องกันและแก้ไขผลกระทบ ด้านเสียงอย่างเคร่งครัด	- โครงการได้ปฏิบัติตามมาตรการคุณภาพอากาศ อย่างเคร่งครัด - โครงการได้ปฏิบัติตามมาตรการเสียงอย่างเคร่งครัด	- -	- -

ตารางที่ 3.1-1 (ต่อ) สรุปผลการปฏิบัติตามมาตรการป้องกันและแก้ไขผลกระทบสิ่งแวดล้อม โครงการ CLICK SATHORN 11 HOTEL (ระยะก่อสร้าง)

ของบริษัท เว็ลธ พลัส พร็อพเพอร์ตี้ จำกัด

องค์ประกอบทางสิ่งแวดล้อม และคุณค่าต่างๆ	มาตรการป้องกันและแก้ไขผลกระทบสิ่งแวดล้อม	รายละเอียดการปฏิบัติตามมาตรการฯ	ปัญหา/อุปสรรค และการแก้ไข	เอกสารอ้างอิง รูปภาพหรือเอกสาร
2) ผลกระทบต่อสุขภาพของ ชุมชน (ต่อ)	<p>3. ความสั่นสะเทือน</p> <p>- ปฏิบัติตามมาตรการป้องกันและแก้ไขผลกระทบด้านความสั่นสะเทือน อย่างเคร่งครัด</p> <p>4. การจราจร</p> <p>- ปฏิบัติตามมาตรการป้องกันและแก้ไขผลกระทบด้านจราจรอย่างเคร่งครัด</p> <p>5. น้ำเสียและสิ่งปฏิกูล</p> <p>- ปฏิบัติตามมาตรการป้องกันและแก้ไขผลกระทบด้านการจัดการน้ำเสียและสิ่งปฏิกูลอย่างเคร่งครัด</p> <p>6. การระบายน้ำ</p> <p>- ปฏิบัติตามมาตรการป้องกันและแก้ไขผลกระทบด้านการระบายน้ำอย่างเคร่งครัด</p> <p>7. ขยะ</p> <p>- ปฏิบัติตามมาตรการป้องกันและแก้ไขผลกระทบด้านการจัดการขยะอย่างเคร่งครัด</p>	<p>- โครงการได้ปฏิบัติตามมาตรการความสั่นสะเทือนอย่างเคร่งครัด</p> <p>- โครงการได้ปฏิบัติตามมาตรการด้านการจราจรอย่างเคร่งครัด</p> <p>- โครงการได้ปฏิบัติตามมาตรการด้านน้ำเสียและสิ่งปฏิกูลอย่างเคร่งครัด</p> <p>- โครงการได้ปฏิบัติตามมาตรการด้านการระบายน้ำอย่างเคร่งครัด</p> <p>- โครงการได้ปฏิบัติตามมาตรการด้านการจัดการขยะอย่างเคร่งครัด</p>	- - - -	- - - -

ตารางที่ 3.1-1 (ต่อ) สรุปผลการปฏิบัติตามมาตรการป้องกันและแก้ไขผลกระทบสิ่งแวดล้อม โครงการ CLICK SATHORN 11 HOTEL (ระยะก่อสร้าง)

ของบริษัท เว็ลธ พลัส พร็อพเพอร์ตี้ จำกัด

องค์ประกอบทางสิ่งแวดล้อม และคุณค่าต่างๆ	มาตรการป้องกันและแก้ไขผลกระทบสิ่งแวดล้อม	รายละเอียดการปฏิบัติตามมาตรการฯ	ปัญหา/อุปสรรค และการแก้ไข	เอกสารอ้างอิง รูปภาพหรือเอกสาร
2) ผลกระทบต่อสุขภาพของ ชุมชน (ต่อ)	<p>8. สุขภาพ</p> <p>8.1 กรณีที่มีคนงานต่างชาติ ให้รับเฉพาะผู้ที่มีใบอนุญาตทำงาน ซึ่งได้มีการตรวจสอบสุขภาพแล้วในขั้นตอนการยื่นเรื่องขออนุญาต</p> <p>8.2 กรณีที่พบว่าคนงานมีโรคติดต่อให้ดูแลให้คนงานได้รับการรักษาที่ถูกต้องและเหมาะสมรวมทั้งไปพบแพทย์ตามนัด</p> <p>9. ความปลอดภัยในชีวิตและทรัพย์สิน</p> <p>9.1 จัดสร้างรั้ว Galvanized steel sheet สูง 6 เมตร โดยรอบพื้นที่ก่อสร้าง และติดตั้งป้าย “เขตก่อสร้างอันตราย ห้ามเข้า” ในตำแหน่งที่สังเกตได้ง่าย</p> <p>9.2 ติดตั้งสัญญาณไฟในเวลากลางคืน เพื่อให้สัญญาณแก่คนงานหรือบุคคลอื่นๆ ทราบถึงอาณาเขตบริเวณก่อสร้าง</p>	<p>- โครงการได้คัดเลือกแรงงานต่างด้าวเฉพาะผู้ที่มีใบอนุญาตทำงาน และได้มีการตรวจสอบสุขภาพแล้วในขั้นตอนการยื่นเรื่องขออนุญาต</p> <p>- หากพบว่าคนงานมีโรคติดต่อ โครงการกำหนดให้คนงานได้รับการรักษาที่ถูกต้องและเหมาะสมรวมทั้งไปพบแพทย์ตามนัด</p> <p>- โครงการได้ติดตั้งรั้ว Galvanized sheet สูง 6 เมตร โดยรอบพื้นที่โครงการ และดูแลให้อยู่ในสภาพดีตลอดระยะเวลาการก่อสร้าง รวมถึงได้ติดตั้งป้ายเตือน “ระวังเขตก่อสร้างห้ามเข้าก่อนได้รับอนุญาต” ไว้ด้านหน้าโครงการเรียบร้อยแล้ว</p> <p>- โครงการจัดให้มีไฟฟ้าส่องสว่างเพียงพอในเวลากลางคืน</p>	<p>-</p> <p>-</p> <p>-</p> <p>-</p>	<p>- ดังภาพผนวกที่ 6</p> <p>-</p> <p>- ดังภาพที่ 1-2</p> <p>- ดังภาพที่ 38</p>

ตารางที่ 3.1-1 (ต่อ) สรุปผลการปฏิบัติตามมาตรการป้องกันและแก้ไขผลกระทบสิ่งแวดล้อม โครงการ CLICK SATHORN 11 HOTEL (ระยะก่อสร้าง)

ของบริษัท เว็ลธ พลัส พร็อพเพอร์ตี้ จำกัด

องค์ประกอบทางสิ่งแวดล้อม และคุณค่าต่างๆ	มาตรการป้องกันและแก้ไขผลกระทบสิ่งแวดล้อม	รายละเอียดการปฏิบัติตามมาตรการฯ	ปัญหา/อุปสรรค และการแก้ไข	เอกสารอ้างอิง รูปภาพหรือเอกสาร
2) ผลกระทบต่อสุขภาพของ ชุมชน (ต่อ)	9.3 ประตูเข้า-ออกพื้นที่โครงการต้องปิดตลอดเวลา ยกเว้นช่วงที่มีการผ่านเข้า-ออกของยานพาหนะ	- โครงการจัดให้มีการปิดประตูเข้า-ออก พื้นที่ โครงการตลอดเวลา ยกเว้นช่วงที่มีการเข้า-ออกของ ยานพาหนะ	-	- ดังภาพที่ 5
	9.4 ติดตั้งผ้าใบก่อสร้างชนิดกันไฟลาม โดยคลุมอาคาร ตั้งแต่ชั้นล่างจนถึงชั้นสูงสุดที่ก่อสร้างของอาคารและ โดยรอบอาคาร	- ปัจจุบันโครงการได้ผ่านช่วงงานแล้ว ขณะอยู่ในช่วง งานดังกล่าวโครงการได้ปฏิบัติตามมาตรการที่กำหนด	-	- ดังภาพที่ 3
	9.5 ติดตั้งแผงเหล็กถักพร้อมตาข่ายสองชั้นป้องกันเศษ วัสดุร่วงหล่นจากอาคาร โดยรอบอาคารเป็นระยะๆ ตลอดความสูงของอาคารที่ก่อสร้าง และดูแลให้อยู่ในส ถาพแข็งแรง สามารถป้องกันได้อย่างมีประสิทธิภาพ ตลอดระยะเวลาก่อสร้าง	- ปัจจุบันโครงการได้ผ่านช่วงงานแล้ว ขณะอยู่ในช่วง งานดังกล่าวโครงการได้ปฏิบัติตามมาตรการที่กำหนด	-	- ดังภาพที่ 3
	9.6 การติดตั้งทาวเวอร์เครนบนพื้นที่ก่อสร้าง ต้อง กระทำให้อยู่ต้องและปลอดภัยตามขั้นตอน และวิธีการ ที่กำหนดไว้ในคู่มือของผู้ผลิต	- ปัจจุบันโครงการอยู่ในช่วงงานโครงสร้าง ขณะช่วง งานดังกล่าว โครงการได้ปฏิบัติตามมาตรการที่ กำหนดอย่างเคร่งครัด	-	- ดังภาพที่ 3
	9.7 ฝึกอบรมให้คำแนะนำและข้อมูลที่จำเป็นในการ ทำงานกับทาวเวอร์เครนทั้งแก่ผู้ปฏิบัติงานและ หัวหน้างาน	- ปัจจุบันโครงการอยู่ในช่วงงานโครงสร้าง ขณะช่วง งานดังกล่าว โครงการได้ปฏิบัติตามมาตรการที่ กำหนดอย่างเคร่งครัด	-	- ดังภาพที่ 3

ตารางที่ 3.1-1 (ต่อ) สรุปผลการปฏิบัติตามมาตรการป้องกันและแก้ไขผลกระทบสิ่งแวดล้อม โครงการ CLICK SATHORN 11 HOTEL (ระยะก่อสร้าง)

ของบริษัท เว็ลธ พลัส พร็อพเพอร์ตี้ จำกัด

องค์ประกอบทางสิ่งแวดล้อมและคุณค่าต่างๆ	มาตรการป้องกันและแก้ไขผลกระทบสิ่งแวดล้อม	รายละเอียดการปฏิบัติตามมาตรการฯ	ปัญหา/อุปสรรคและการแก้ไข	เอกสารอ้างอิงรูปภาพหรือเอกสาร
2) ผลกระทบต่อสุขภาพของชุมชน (ต่อ)	9.8 ตรวจสอบสภาพการใช้งานของเครนทุกครั้งก่อนและหลังการใช้งาน เพื่อความปลอดภัยในการทำงาน	- ปัจจุบัน โครงการอยู่ในช่วงงานโครงสร้างและโครงการไม่มีการใช้เครื่องจักรในพื้นที่ก่อสร้าง ขณะช่วงงานดังกล่าว โครงการได้ปฏิบัติตามมาตรการที่กำหนดอย่างเคร่งครัด	-	- ดังภาพที่ 3
	9.9 ติดตั้งป้ายขนาดไม่น้อยกว่า 0.5x9.7 ติดตั้งป้ายขนาดไม่น้อยกว่า 0.5x1 เมตร แสดงประเภทและขนาดของโครงการบริษัทรับเหมาก่อสร้าง ระยะเวลาที่ใช้ในการก่อสร้าง พร้อมทั้งระบุชื่อและหมายเลขโทรศัพท์ของผู้รับผิดชอบในการคุมการก่อสร้าง และเลขที่หนังสือเห็นชอบ พร้อมทั้งติดตามมาตรการป้องกันและแก้ไขผลกระทบสิ่งแวดล้อมไว้บริเวณทางเข้าพื้นที่ก่อสร้างให้เห็นอย่างชัดเจน	- โครงการจัดให้มีป้ายแสดงรายละเอียดโครงการ และเลขที่หนังสือเห็นชอบ พร้อมทั้งติดตามมาตรการป้องกันและแก้ไขผลกระทบสิ่งแวดล้อมไว้บริเวณทางเข้าพื้นที่ก่อสร้างให้เห็นอย่างชัดเจน	-	- ดังภาพที่ 14
	9.10 ติดตั้งตู้รับเรื่องร้องเรียนหน้าพื้นที่ก่อสร้าง	- โครงการจัดให้มีตู้รับเรื่องร้องเรียนติดไว้บริเวณด้านหน้าโครงการ	-	- ดังภาพที่ 47
	9.11 จัดให้มีเจ้าหน้าที่รับผิดชอบในการประสานกับเพื่อนบ้าน ให้ข่าวสารโครงการ รับฟังปัญหาเดือดร้อนและดำเนินการแก้ไขปัญหา	- โครงการได้กำชับผู้รับเหมาให้มีเจ้าหน้าที่เข้าประสานกับเพื่อนบ้าน เพื่อให้ข่าวสารโครงการและรับฟังปัญหาเดือดร้อน หากพบปัญหาที่เกิดจากโครงการ จะเร่งดำเนินการแก้ไขปัญหาทันที	-	-

ตารางที่ 3.1-1 (ต่อ) สรุปผลการปฏิบัติตามมาตรการป้องกันและแก้ไขผลกระทบสิ่งแวดล้อม โครงการ CLICK SATHORN 11 HOTEL (ระยะก่อสร้าง)

ของบริษัท เว็ลธ พลัส พร็อพเพอร์ตี้ จำกัด

องค์ประกอบทางสิ่งแวดล้อม และคุณค่าต่างๆ	มาตรการป้องกันและแก้ไขผลกระทบสิ่งแวดล้อม	รายละเอียดการปฏิบัติตามมาตรการฯ	ปัญหา/อุปสรรค และการแก้ไข	เอกสารอ้างอิง รูปภาพหรือเอกสาร
2) ผลกระทบต่อสุขภาพของ ชุมชน (ต่อ)	9.12 การกระทำใดๆ ที่เห็นว่าอาจเกิดอันตราย ให้วิศวกรเป็นผู้พิจารณาก่อนตัดสินใจดำเนินการ	- โครงการจัดให้มีวิศวกรควบคุมงานก่อสร้างประจำอยู่ในพื้นที่โครงการ	-	- ดังภาคผนวกที่ 3
	9.13 คัดเลือกผู้รับเหมาก่อสร้างโครงการที่ได้รับความน่าเชื่อถือและเป็นที่ยอมรับในการบริหารงานก่อสร้าง	- โครงการได้คัดเลือกผู้รับเหมาก่อสร้างโครงการที่ได้รับความน่าเชื่อถือและเป็นที่ยอมรับในการบริหารงานก่อสร้าง	-	-
	9.14 กำหนดให้ผู้รับเหมาก่อสร้างต้องจัดทำประกันภัยต่อชีวิตและทรัพย์สินของผู้ที่ได้รับผลกระทบจากการก่อสร้าง ตามกฎกระทรวงกำหนดชนิดหรือประเภทของอาคารที่เจ้าของอาคารหรือผู้ครอบครองอาคาร หรือผู้ดำเนินการต้องทำการประกันภัยความรับผิดชอบตามกฎหมายต่อชีวิต ร่างกาย และทรัพย์สินของบุคคลภายนอก พ.ศ. 2548	- โครงการจัดให้มีกรมธรรม์ประกันภัยซัดเซบความเสียหายในกรณีที่กิจกรรมการก่อสร้างของโครงการทำให้เกิดความเสียหายต่อทรัพย์สินและโครงสร้างอาคารของผู้พักอาศัยที่อยู่ข้างเคียงโดยรอบพื้นที่โครงการ	-	- ดังภาพที่ 22 และภาคผนวกที่ 4
	9.15 ก่อนเริ่มงานก่อสร้างอย่างน้อย 2 สัปดาห์ แจกเอกสารรายชื่อ พร้อมหมายเลขโทรศัพท์ผู้บริหาร และเจ้าหน้าที่ที่เกี่ยวข้องกับโครงการให้แก่ผู้พักอาศัยข้างเคียง	- ก่อนก่อสร้างโครงการจัดให้มีเจ้าหน้าที่จากโครงการเข้าพบผู้พักอาศัยที่อยู่ข้างเคียงพื้นที่โครงการ รวมทั้งได้ให้ชื่อพร้อมเบอร์โทรศัพท์ติดต่อได้ 24 ชั่วโมง เพื่อให้ติดต่อได้โดยตรง	-	- ดังภาพที่ 39

ตารางที่ 3.1-1 (ต่อ) สรุปผลการปฏิบัติตามมาตรการป้องกันและแก้ไขผลกระทบสิ่งแวดล้อม โครงการ CLICK SATHORN 11 HOTEL (ระยะก่อสร้าง)

ของบริษัท เว็ลธ พลัส พร็อพเพอร์ตี้ จำกัด

องค์ประกอบทางสิ่งแวดล้อม และคุณค่าต่างๆ	มาตรการป้องกันและแก้ไขผลกระทบสิ่งแวดล้อม	รายละเอียดการปฏิบัติตามมาตรการฯ	ปัญหา/อุปสรรค และการแก้ไข	เอกสารอ้างอิง รูปภาพหรือเอกสาร
2) ผลกระทบต่อสุขภาพของ ชุมชน (ต่อ)	9.16 ในกรณีที่มีความเสียหายเกิดขึ้นแก่ทรัพย์สินของ ผู้พักอาศัยข้างเคียง ให้ส่งเจ้าหน้าที่เข้าไปตรวจสอบ และทำความเข้าใจกับผู้เสียหายโดยไม่ชักช้า	- โครงการจัดให้มีกิจกรรมรณรงค์ประชาสัมพันธ์ สร้างความเสียหายในกรณีที่กิจกรรมการก่อสร้างของโครงการ ทำให้เกิดความเสียหายต่อทรัพย์สินและโครงสร้าง อาคารของผู้พักอาศัยที่อยู่ข้างเคียงโดยรอบพื้นที่ โครงการ พร้อมทั้งจัดให้มีการเจ้าหน้าที่มวลชนสัมพันธ์ เข้าพบปะบ้าน/อาคารข้างเคียง ตลอดระยะเวลาการ ก่อสร้าง	-	- ดังภาพที่ 22 และ ภาพผนวกที่ 4
	9.17 จัดให้มี รปภ. ตรวจสอบและดูแลความปลอดภัย โดยรอบพื้นที่ก่อสร้างตลอด 24 ชั่วโมง	- โครงการจัดให้มีเจ้าหน้าที่รักษาความปลอดภัย (รปภ.) ดูแลอำนวยความสะดวกด้านจราจรบริเวณ ทางเข้า-ออกโครงการ และจัดจราจรเพื่อความ ปลอดภัยและป้องกันอุบัติเหตุที่อาจเกิดขึ้นกับผู้ที่ใช้ ทาง	-	- ดังภาพที่ 10
	9.18 ออกกฎหมายห้ามคนงานก่อสร้างบุกรุกเข้าไปในพื้นที่ บริเวณข้างเคียง โดยมีโทษไล่ออก	- โครงการจัดให้มีการติดประกาศ กฎระเบียบ รวมทั้ง บทลงโทษต่างๆ ภายในพื้นที่โครงการ	-	- ดังภาพที่ 40

ตารางที่ 3.1-1 (ต่อ) สรุปผลการปฏิบัติตามมาตรการป้องกันและแก้ไขผลกระทบสิ่งแวดล้อม โครงการ CLICK SATHORN 11 HOTEL (ระยะก่อสร้าง)

ของบริษัท เว็ลธ พลัส พร็อพเพอร์ตี้ จำกัด

องค์ประกอบทางสิ่งแวดล้อม และคุณค่าต่างๆ	มาตรการป้องกันและแก้ไขผลกระทบสิ่งแวดล้อม	รายละเอียดการปฏิบัติตามมาตรการฯ	ปัญหา/อุปสรรค และการแก้ไข	เอกสารอ้างอิง รูปภาพหรือเอกสาร
2) ผลกระทบต่อสุขภาพของ ชุมชน (ต่อ)	9.19 จัดให้มีหัวหน้างานคอยดูแลความประพฤติของ คนงานก่อสร้างอย่างเคร่งครัด	- โครงการจัดให้มีหัวหน้างานคอยดูแลความประพฤติ ของคนงานก่อสร้างอย่างเคร่งครัด และจัดให้มีการติด ประกาศ กฎระเบียบ รวมทั้งบทลงโทษต่างๆ ภายใน พื้นที่โครงการ	-	- ดังภาพที่ 40
	9.20 ภายหลังเสร็จสิ้นการทำงานในแต่ละวัน รปภ. ต้อง ตรวจตราไม่ให้มีคนงานก่อสร้างอยู่ในพื้นที่โครงการ	- โครงการจัดให้มีเจ้าหน้าที่รักษาความปลอดภัยคอย ตรวจตราไม่ให้มีคนงานก่อสร้างอยู่ในพื้นที่โครงการ ภายหลังเสร็จสิ้นการทำงาน	-	- ดังภาพที่ 10
	9.21 ผู้รับเหมาก่อสร้างต้องจัดหาที่พักคนงานชั่วคราว ภายนอกโครงการให้กับคนงานก่อสร้าง และจัดให้มีรถ รับส่งระหว่างที่พักคนงานกับพื้นที่ก่อสร้าง	- โครงการจัดให้มีบ้านพักคนงานอยู่ด้านนอกพื้นที่ โครงการ	-	- ดังภาพที่ 34
	9.22 ติดประกาศ กฎระเบียบ รวมทั้งบทลงโทษต่างๆ ภายในพื้นที่ที่พักคนงาน เช่น เขตปลอดยาเสพติด การ ดื่มสุรา การทะเลาะวิวาท การส่งเสียงดังในยามวิกาล การทิ้งขยะมูลฝอย การจำกัดความเร็วของยานพาหนะ การบุกรุกเข้าไปในพื้นที่ข้างเคียง เป็นต้น	- โครงการจัดให้มีการติดประกาศ กฎระเบียบ รวมทั้ง บทลงโทษต่างๆ ภายในพื้นที่บ้านพักคนงาน	-	- ดังภาพที่ 34

ตารางที่ 3.1-1 (ต่อ) สรุปผลการปฏิบัติตามมาตรการป้องกันและแก้ไขผลกระทบสิ่งแวดล้อม โครงการ CLICK SATHORN 11 HOTEL (ระยะก่อสร้าง)

ของบริษัท เว็ลธ พลัส พร็อพเพอร์ตี้ จำกัด

องค์ประกอบทางสิ่งแวดล้อม และคุณค่าต่างๆ	มาตรการป้องกันและแก้ไขผลกระทบสิ่งแวดล้อม	รายละเอียดการปฏิบัติตามมาตรการฯ	ปัญหา/อุปสรรค และการแก้ไข	เอกสารอ้างอิง รูปภาพหรือเอกสาร
2) ผลกระทบต่อสุขภาพของ ชุมชน (ต่อ)	9.23 หัวหน้างานคอยดูแลความเป็นระเบียบ เรียบร้อยของที่พัก และความประพฤติของคนงาน ก่อสร้าง	- โครงการจัดให้มีหัวหน้างานคอยดูแลความประพฤติ ของคนงานก่อสร้างอย่างเคร่งครัด และจัดให้มีการติด ประกาศ กฎระเบียบ รวมทั้งบทลงโทษต่างๆ ภายใน พื้นที่โครงการ	-	- ดังภาพที่ 40
4.3 อาชีวอนามัยและความ ปลอดภัย	1) ผลกระทบด้านอุบัติเหตุ 1. กำหนดให้ผู้รับเหมาก่อสร้างต้องปฏิบัติตามกฎหมาย ที่เกี่ยวข้องด้านอาชีวอนามัยและความปลอดภัยในการ ทำงานก่อสร้าง ดังนี้ 1.1 กฎกระทรวง กำหนดมาตรฐานในการบริหาร และ การจัดการด้านความปลอดภัย อาชีวอนามัย และ สภาพแวดล้อมในการทำงานเกี่ยวกับงานก่อสร้าง พ.ศ. 2551 1.2 กฎกระทรวงกำหนดมาตรฐานในการบริหารและ จัดการด้านอาชีวอนามัย และสภาพแวดล้อมในการ ทำงาน พ.ศ. 2548 และเพิ่มเติมโดย ฉบับที่ 2 พ.ศ. 2553	- โครงการกำหนดให้ผู้รับเหมาก่อสร้างปฏิบัติตาม กฎกระทรวง กำหนดมาตรฐานในการบริหาร และการ จัดการด้านความปลอดภัย อาชีวอนามัย และ สภาพแวดล้อมในการทำงานเกี่ยวกับงานก่อสร้าง พ.ศ. 2551 อย่างเคร่งครัด	-	-

ตารางที่ 3.1-1 (ต่อ) สรุปผลการปฏิบัติตามมาตรการป้องกันและแก้ไขผลกระทบสิ่งแวดล้อม โครงการ CLICK SATHORN 11 HOTEL (ระยะก่อสร้าง)

ของบริษัท เว็ลธ พลัส พร็อพเพอร์ตี้ จำกัด

องค์ประกอบทางสิ่งแวดล้อม และคุณค่าต่างๆ	มาตรการป้องกันและแก้ไขผลกระทบสิ่งแวดล้อม	รายละเอียดการปฏิบัติตามมาตรการฯ	ปัญหา/อุปสรรค และการแก้ไข	เอกสารอ้างอิง รูปภาพหรือเอกสาร
4.3 อาชีวอนามัยและความปลอดภัย (ต่อ)	1.3 กฎกระทรวง กำหนดมาตรฐานในการบริหาร จัดการ และดำเนินการด้านความปลอดภัยอาชีวอนามัย และสภาพแวดล้อมในการทำงานเกี่ยวกับความร้อน แสงสว่าง และเสียง พ.ศ. 2559	- โครงการกำหนดให้ผู้รับเหมาก่อสร้างปฏิบัติตาม มาตรฐานในการบริหารจัดการ และดำเนินการ ด้านความปลอดภัยอาชีวอนามัย และสภาพแวดล้อม ในการทำงานเกี่ยวกับความร้อน แสงสว่าง และเสียง พ.ศ. 2559 อย่างเคร่งครัด	-	-
	1.4 ประกาศกรมสวัสดิการและคุ้มครองแรงงาน เรื่อง ชนิดและประเภทเครื่องจักรและอุปกรณ์ที่ใช้ในการ ทำงานก่อสร้างที่ต้องตรวจรับรองประจำปี	- โครงการกำหนดให้ผู้รับเหมาก่อสร้างปฏิบัติตาม ประกาศกรมสวัสดิการและคุ้มครองแรงงาน เรื่อง ชนิดและประเภทเครื่องจักรและอุปกรณ์ที่ใช้ในการ ทำงานก่อสร้าง อย่างเคร่งครัด	-	-
	1.5 กฎกระทรวงกำหนดหลักเกณฑ์ และวิธีการตรวจ สุขภาพลูกจ้างและส่งผลการตรวจแก่พนักงานตรวจ แรงงาน พ.ศ. 2547	- โครงการกำหนดให้ผู้รับเหมาก่อสร้างปฏิบัติตาม กฎกระทรวงกำหนดหลักเกณฑ์ และวิธีการตรวจ สุขภาพลูกจ้างและส่งผลการตรวจแก่พนักงานตรวจ แรงงาน พ.ศ. 2547 อย่างเคร่งครัด	-	-
	1.6 พระราชบัญญัติประกันสังคม พ.ศ. 2533	- โครงการกำหนดให้ผู้รับเหมาก่อสร้างปฏิบัติตาม พระราชบัญญัติประกันสังคม พ.ศ. 2533 อย่างเคร่งครัด	-	-

ตารางที่ 3.1-1 (ต่อ) สรุปผลการปฏิบัติตามมาตรการป้องกันและแก้ไขผลกระทบสิ่งแวดล้อม โครงการ CLICK SATHORN 11 HOTEL (ระยะก่อสร้าง)

ของบริษัท เว็ลธ พลัส พร็อพเพอร์ตี้ จำกัด

องค์ประกอบทางสิ่งแวดล้อม และคุณค่าต่างๆ	มาตรการป้องกันและแก้ไขผลกระทบสิ่งแวดล้อม	รายละเอียดการปฏิบัติตามมาตรการฯ	ปัญหา/อุปสรรค และการแก้ไข	เอกสารอ้างอิง รูปภาพหรือเอกสาร
4.3 อาชีวอนามัยและความปลอดภัย (ต่อ)	1.7 ประกาศคณะกรรมการสวัสดิการแรงงาน เรื่อง มาตรฐานด้านสวัสดิการแรงงานที่พึงอาศัยสำหรับ ลูกจ้างประเภทกิจการก่อสร้าง	- โครงการกำหนดให้ผู้รับเหมาก่อสร้างปฏิบัติตาม ประกาศคณะกรรมการสวัสดิการแรงงาน เรื่อง มาตรฐานด้านสวัสดิการแรงงานที่พึงอาศัยสำหรับ ลูกจ้างประเภทกิจการก่อสร้างอย่างเคร่งครัด	-	-
	2. จัดให้มีบันไดทางขึ้น-ลงอาคารที่ก่อสร้างสำหรับ คนงาน และผู้เกี่ยวข้องให้เรียบร้อย เพื่อความสะดวก และปลอดภัย	- โครงการจัดให้มีบันไดขึ้น-ลงอาคารที่ก่อสร้าง สำหรับคนงาน และผู้เกี่ยวข้องให้เรียบร้อย เพื่อความสะดวกและปลอดภัย	-	- ดังภาพที่ 41
	3. จัดให้มีปล่องทิ้งเศษวัสดุก่อสร้างชั่วคราว โดยคลุม ผ้าใบอย่างหนาโดยรอบ และพรมน้ำ เศษวัสดุก่อสร้าง ให้ชื้นก่อนทิ้งลงบ่อ	- โครงการใช้วิธีการเก็บใส่ถุงขยะ และขนลงมาใส่รถ เพื่อนำไปกำจัดต่อไป	-	-
	4. จัดให้ทำลิฟต์ระบบขนถ่ายวัสดุครบถ้วน และการติดตั้งต้องได้รับความเห็นชอบจากวิศวกรควบคุม หรือ เป็นไปตามข้อกำหนดกฎกระทรวงที่เกี่ยวข้อง	- โครงการจัดให้ทำลิฟต์ระบบขนถ่ายวัสดุครบถ้วน และการติดตั้งต้องได้รับความเห็นชอบจากวิศวกร ควบคุม หรือเป็นไปตามข้อกำหนดกฎกระทรวงที่ เกี่ยวข้อง	-	- ดังภาพที่ 42

ตารางที่ 3.1-1 (ต่อ) สรุปผลการปฏิบัติตามมาตรการป้องกันและแก้ไขผลกระทบสิ่งแวดล้อม โครงการ CLICK SATHORN 11 HOTEL (ระยะก่อสร้าง)

ของบริษัท เว็ลธ พลัส พร็อพเพอร์ตี้ จำกัด

องค์ประกอบทางสิ่งแวดล้อม และคุณค่าต่างๆ	มาตรการป้องกันและแก้ไขผลกระทบสิ่งแวดล้อม	รายละเอียดการปฏิบัติตามมาตรการฯ	ปัญหา/อุปสรรค และการแก้ไข	เอกสารอ้างอิง รูปภาพหรือเอกสาร
4.3 อาชีวอนามัยและความปลอดภัย (ต่อ)	5. จัดให้มีนั่งร้านที่ปลอดภัย แข็งแรง สำหรับคนงานก่อสร้าง โดยได้รับความเห็นชอบจากวิศวกรควบคุมงาน และมีราวกันตกสูงอย่างน้อย 0.90 เมตร หรือไม่เกิน 1.10 เมตร จากพื้นนั่งร้าน	- โครงการจัดให้มีนั่งร้านที่ปลอดภัย แข็งแรง สำหรับคนงานก่อสร้าง โดยได้รับความเห็นชอบจากวิศวกรควบคุมงาน	-	- ดังภาพที่ 40
	6. การติดตั้งทาวเวอร์เครนบนพื้นที่ก่อสร้าง ต้องกระทำให้อยู่ต้องและปลอดภัยตามขั้นตอน และวิธีที่กำหนดไว้ในคู่มือของผู้ผลิต	- ปัจจุบันโครงการอยู่ในช่วงงานโครงสร้างและโครงการไม่มีการใช้เครื่องจักรในพื้นที่ก่อสร้าง ขณะช่วงงานดังกล่าว โครงการได้ปฏิบัติตามมาตรการที่กำหนดอย่างเคร่งครัด	-	- ดังภาพที่ 3
	7. ตรวจสอบสภาพความพร้อมในการใช้งานของเครื่องจักรอย่างสม่ำเสมอ	- ปัจจุบันโครงการอยู่ในช่วงงานโครงสร้างและโครงการไม่มีการใช้เครื่องจักรในพื้นที่ก่อสร้าง ขณะช่วงงานดังกล่าว โครงการได้ปฏิบัติตามมาตรการที่กำหนดอย่างเคร่งครัด	-	- ดังภาพที่ 3
	8. กำหนดให้คนงานทุกคนแต่งกายให้รัดกุม เพื่อป้องกันอุบัติเหตุในขณะปฏิบัติงาน	- โครงการได้กำชับให้คนงานแต่งกายด้วยชุดที่รัดกุมเพื่อป้องกันอุบัติเหตุในขณะปฏิบัติงาน	-	- ดังภาพที่ 20
	9. จัดให้มีคนงานและผู้ที่เกี่ยวข้องทุกคนสวมใส่อุปกรณ์ป้องกันที่เหมาะสมในขณะปฏิบัติงาน เช่น หมวกนิรภัย ถุงมือ รองเท้านิรภัย เข็มขัดนิรภัย ถุงมือ รองเท้านิรภัย รองเท้ายาง เป็นต้น	- โครงการได้กำชับให้คนงานและผู้ที่เกี่ยวข้องทุกคนสวมใส่อุปกรณ์ป้องกันที่เหมาะสมในขณะปฏิบัติงาน	-	- ดังภาพที่ 20

ตารางที่ 3.1-1 (ต่อ) สรุปผลการปฏิบัติตามมาตรการป้องกันและแก้ไขผลกระทบสิ่งแวดล้อม โครงการ CLICK SATHORN 11 HOTEL (ระยะก่อสร้าง)

ของบริษัท เว็ลธ พลัส พร็อพเพอร์ตี้ จำกัด

องค์ประกอบทางสิ่งแวดล้อม และคุณค่าต่างๆ	มาตรการป้องกันและแก้ไขผลกระทบสิ่งแวดล้อม	รายละเอียดการปฏิบัติตามมาตรการฯ	ปัญหา/อุปสรรค และการแก้ไข	เอกสารอ้างอิง รูปภาพหรือเอกสาร
4.3 อาชีวอนามัยและความปลอดภัย (ต่อ)	10. จัดเก็บเครื่องมือ เครื่องจักร ที่เก็บวัสดุและอุปกรณ์ที่ใช้แล้ว หรือยังไม่ได้ใช้ให้เป็นระเบียบภายในพื้นที่โครงการ	- โครงการได้กำชับผู้รับเหมาให้จัดเก็บเครื่องมือ เครื่องจักร ที่เก็บวัสดุและอุปกรณ์ที่ใช้แล้ว หรือยังไม่ได้ใช้ให้เป็นระเบียบภายในพื้นที่โครงการ	-	- ดังภาพที่ 43
	11. ติดตั้งป้ายสัญลักษณ์ ป้ายเตือนภัยต่างๆ หรือข้อควรปฏิบัติสำหรับผู้จะเข้าไปในบริเวณสถานที่ที่อันตรายทุกแห่งของพื้นที่ก่อสร้าง ซึ่งป้ายสัญลักษณ์นี้ต้องมีขนาดพอเหมาะ และเห็นได้ชัดเจน และภาพแสดงและตัวอักษรต้องเป็นสื่อสากลที่ทุกคนสามารถเข้าใจ	- โครงการจัดให้มีการติดป้ายเตือนอันตรายต่างๆ หรือข้อควรปฏิบัติสำหรับผู้จะเข้าไปในบริเวณสถานที่ที่อันตรายไว้อย่างชัดเจน	-	- ดังภาพที่ 44
	12. ติดป้ายแนะนำการทำงาน และป้ายเตือนเพื่อให้คนงานก่อสร้างปฏิบัติได้อย่างถูกต้อง โดยมีหัวหน้าคนงานเป็นผู้ควบคุมดูแล	- โครงการจัดให้มีหัวหน้างานคอยควบคุมคนงาน พร้อมทั้งจัดให้มีการติดป้ายเตือนอันตรายต่างๆ หรือข้อควรปฏิบัติสำหรับผู้จะเข้าไปในบริเวณสถานที่ที่อันตรายไว้อย่างชัดเจน	-	- ดังภาพที่ 44
	13. การกระทำใดๆ ที่เห็นว่าอาจเกิดอันตรายให้วิศวกรเป็นผู้พิจารณาก่อนตัดสินใจดำเนินการ	- โครงการจัดให้มีวิศวกรควบคุมงานก่อสร้างประจำอยู่ในพื้นที่โครงการ	-	- ดังภาคผนวกที่ 3
	14. ห้ามดื่มสุรา หรือเสพเครื่องคองของมีนเมา สิ่งเสพติด ห้ามเล่นหรือหยอกล้อกันในระหว่างการปฏิบัติงานอย่างเด็ดขาด ผู้ฝ่าฝืนควรได้รับการลงโทษ	- โครงการจัดให้มีการติดประกาศ กฎระเบียบ รวมทั้งบทลงโทษต่างๆ ภายในพื้นที่โครงการ	-	- ดังภาพที่ 40

ตารางที่ 3.1-1 (ต่อ) สรุปผลการปฏิบัติตามมาตรการป้องกันและแก้ไขผลกระทบสิ่งแวดล้อม โครงการ CLICK SATHORN 11 HOTEL (ระยะก่อสร้าง)

ของบริษัท เว็ลธ พลัส พร็อพเพอร์ตี้ จำกัด

องค์ประกอบทางสิ่งแวดล้อม และคุณค่าต่างๆ	มาตรการป้องกันและแก้ไขผลกระทบสิ่งแวดล้อม	รายละเอียดการปฏิบัติตามมาตรการฯ	ปัญหา/อุปสรรค และการแก้ไข	เอกสารอ้างอิง รูปภาพหรือเอกสาร
4.3 อาชีวอนามัยและความปลอดภัย (ต่อ)	15. จัดให้มีเวชภัณฑ์ในการปฐมพยาบาลเบื้องต้นเพื่อช่วยเหลือคนงานได้ทันที เมื่อประสบอุบัติเหตุโดยไม่คิดมูลค่า และจัดให้มีหมายเลขโทรศัพท์ของโรงพยาบาลที่อยู่ใกล้พื้นที่โครงการไว้สำนักงานสนามเพื่อติดต่อในกรณีเกิดเหตุฉุกเฉิน และมีรถสำหรับนำคนเจ็บส่งแพทย์ หรือโรงพยาบาล โดยเร็วตลอดเวลาทำงาน	- โครงการจัดให้มีอุปกรณ์ปฐมพยาบาลเบื้องต้นอยู่ในพื้นที่โครงการ และได้จัดเตรียมรถสำหรับนำคนเจ็บส่งแพทย์ หรือโรงพยาบาล โดยเร็วตลอดเวลาทำงาน	-	- ดังภาพที่ 37 และภาพที่ 47
	16. จัดให้มีผู้อบรมการปฏิบัติงานให้ตระหนักถึงอันตราย วิธีการปฏิบัติอย่างปลอดภัย กฎระเบียบ ข้อบังคับ และข้อปฏิบัติที่ควรทราบ รวมทั้งสร้างจิตสำนึกความปลอดภัยให้เกิดขึ้นในคนงานทุกคนไม่ว่าจะปฏิบัติงานอย่างไรก็ตามความปลอดภัยในการทำงานต้องมาเป็นอันดับแรกเสมอ	- โครงการจัดให้มีผู้อบรมการปฏิบัติงานให้ตระหนักถึงอันตราย วิธีการปฏิบัติอย่างปลอดภัย กฎระเบียบ ข้อบังคับ และข้อปฏิบัติที่ควรทราบ พร้อมทั้งจัดให้มีคู่มือความปลอดภัยภายในพื้นที่โครงการ	-	- ดังภาคผนวกที่ 7
	17. จัดให้มีการตรวจสอบสุขภาพคนงานประจำปีเพื่อทดสอบความพร้อมของร่างกายคนงาน	- โครงการจัดให้มีการตรวจสอบสุขภาพคนงาน ในรอบกรกฎาคม-ธันวาคม 2565	-	-

ตารางที่ 3.1-1 (ต่อ) สรุปผลการปฏิบัติตามมาตรการป้องกันและแก้ไขผลกระทบสิ่งแวดล้อม โครงการ CLICK SATHORN 11 HOTEL (ระยะก่อสร้าง)

ของบริษัท เว็ลธ พลัส พร็อพเพอร์ตี้ จำกัด

องค์ประกอบทางสิ่งแวดล้อม และคุณค่าต่างๆ	มาตรการป้องกันและแก้ไขผลกระทบสิ่งแวดล้อม	รายละเอียดการปฏิบัติตามมาตรการฯ	ปัญหา/อุปสรรค และการแก้ไข	เอกสารอ้างอิง รูปภาพหรือเอกสาร
4.3 อาชีวอนามัยและความปลอดภัย (ต่อ)	<p>2) ผลกระทบจากมลพิษทางอากาศ</p> <p>- ปฏิบัติตามมาตรการป้องกันและแก้ไขผลกระทบด้านคุณภาพอากาศในช่วงก่อสร้าง</p> <p>3) ผลกระทบจากเสียงดัง</p> <p>- ผู้รับเหมาก่อสร้างต้องจัดเตรียมอุปกรณ์ป้องกัน หรือลดเสียงด้วยที่ครอบหูลดเสียง (Ear Muff) ที่สามารถเสียงได้ไม่น้อยกว่า 30 dB (A) และปลั๊กอุดหูที่ทำจากโฟม ซึ่งสามารถลดเสียงได้ไม่น้อยกว่า 25 dB (A) ให้คนงานก่อสร้างสวมใส่ทั้ง 2 ชนิด ซึ่งสามารถลดระดับเสียงลงได้ 44 dB (A) ทำให้ระดับเสียงที่คนงานก่อสร้างได้รับอยู่ในช่วง 65-78 dB (A) ซึ่งไม่เกินค่ามาตรฐานที่กำหนดไว้ 85 dB (A) สำหรับการทำงานอย่างต่อเนื่องเป็นระยะเวลาไม่เกิน 8 ชั่วโมง</p>	<p>- โครงการกำหนดให้ผู้รับเหมาก่อสร้างปฏิบัติตามปฏิบัติตามมาตรการป้องกันและแก้ไขผลกระทบด้านคุณภาพอากาศในช่วงก่อสร้างอย่างเคร่งครัด</p> <p>- โครงการกำหนดให้ผู้รับเหมาก่อสร้างต้องจัดเตรียมอุปกรณ์ป้องกัน หรือลดเสียงด้วยที่ครอบหูลดเสียง (Ear Muff) ที่สามารถเสียงได้ไม่น้อยกว่า 30 dB (A) และปลั๊กอุดหูที่ทำจากโฟม ซึ่งสามารถลดเสียงได้ไม่น้อยกว่า 25 dB (A) ให้คนงานก่อสร้างสวมใส่ทั้ง 2 ชนิด</p>	-	-
			-	- ดังภาพที่ 48

ของบริษัท เว็ลธ พลัส พร็อพเพอร์ตี้ จำกัด

องค์ประกอบทางสิ่งแวดล้อมและคุณค่าต่างๆ	มาตรการป้องกันและแก้ไขผลกระทบสิ่งแวดล้อม	รายละเอียดการปฏิบัติตามมาตรการฯ	ปัญหา/อุปสรรคและการแก้ไข	เอกสารอ้างอิงรูปภาพหรือเอกสาร
4.3 อาชีวอนามัยและความปลอดภัย (ต่อ)	<p>4) ผลกระทบด้านความร้อน</p> <ol style="list-style-type: none"> เลือกใช้เครื่องจักร/อุปกรณ์การก่อสร้างที่มีความสิ้นเปลืองต่ำ กำหนดให้มีการพักการทำงานกับอุปกรณ์การก่อสร้างที่มีความสิ้นเปลือง จำพวกเครื่องตัด/เจาะ/เจียร เป็นระยะๆ เพื่อลดระยะเวลาการสัมผัสกับความสิ้นเปลืองอย่างต่อเนื่อง <p>5) ผลกระทบด้านความร้อน</p> <ul style="list-style-type: none"> จัดให้มีที่พักผ่อนในร่มและมีการระบายอากาศที่ดีสำหรับคนงานก่อสร้างภายในพื้นที่ก่อสร้าง <p>6) ผลกระทบด้านโรคติดเชื้อ</p> <ol style="list-style-type: none"> ปฏิบัติตามมาตรการป้องกันและแก้ไขผลกระทบสิ่งแวดล้อมด้านน้ำใช้ การจัดการน้ำเสีย การระบายน้ำ และขยะมูลฝอยในช่วงก่อสร้าง กำหนดให้ผู้รับเหมาก่อสร้างต้องมีการให้น้ำดื่มและน้ำดื่มที่สะอาดและเพียงพอสำหรับคนงานก่อสร้าง 	<ul style="list-style-type: none"> - โครงการได้กำชับผู้รับเหมาให้เลือกใช้อุปกรณ์การก่อสร้างที่มีความสิ้นเปลืองต่ำ - โครงการได้กำหนดให้มีการพักการทำงานกับอุปกรณ์การก่อสร้างที่มีความสิ้นเปลือง เพื่อลดระยะเวลาการสัมผัสกับความสิ้นเปลืองอย่างต่อเนื่อง - โครงการไม่มีพื้นที่พักสำหรับคนงานก่อสร้างเนื่องจากป้องกันการแพร่ระบาดของโควิด-19 - โครงการกำหนดให้ผู้รับเหมาก่อสร้างปฏิบัติตามมาตรการป้องกันและแก้ไขผลกระทบสิ่งแวดล้อมด้านน้ำใช้ การจัดการน้ำเสีย การระบายน้ำและขยะมูลฝอยในช่วงก่อสร้างอย่างเคร่งครัด - โครงการจัดหาน้ำดื่มสะอาดสำหรับคนงานก่อสร้าง 	<p>-</p> <p>-</p> <p>-</p> <p>-</p> <p>-</p>	<p>-</p> <p>-</p> <p>-</p> <p>-</p> <p>- ดังภาพที่ 46</p>

ตารางที่ 3.1-1 (ต่อ) สรุปผลการปฏิบัติตามมาตรการป้องกันและแก้ไขผลกระทบสิ่งแวดล้อม โครงการ CLICK SATHORN 11 HOTEL (ระยะก่อสร้าง)

ของบริษัท เว็ลธ พลัส พร็อพเพอร์ตี้ จำกัด

องค์ประกอบทางสิ่งแวดล้อม และคุณค่าต่างๆ	มาตรการป้องกันและแก้ไขผลกระทบสิ่งแวดล้อม	รายละเอียดการปฏิบัติตามมาตรการฯ	ปัญหา/อุปสรรค และการแก้ไข	เอกสารอ้างอิง รูปภาพหรือเอกสาร
4.3 อาชีวอนามัยและความปลอดภัย (ต่อ)	<p>3. กำหนดให้ผู้รับเหมาก่อสร้างต้องจัดให้มีที่พักคนงานชั่วคราวสำหรับคนงานก่อสร้างที่มีการจัดการระบบสุขาภิบาลที่ถูกสุขลักษณะ โดยต้องมีลักษณะ/คุณสมบัติเทียบเท่าหรือดีกว่าที่กำหนดในประกาศคณะกรรมการสวัสดิการแรงงาน เรื่อง มาตรฐานด้านสวัสดิการแรงงานที่พักอาศัยสำหรับลูกจ้างประเภทกิจการก่อสร้าง</p> <p>7) ผลกระทบด้านโรคติดต่อ</p> <p>1. กรณีที่มีคนงานต่างชาติให้รับเฉพาะผู้ที่มีใบอนุญาตทำงาน ซึ่งได้มีการตรวจสอบสุขภาพแล้วในขั้นตอนการขึ้นเรื่องขออนุญาต</p> <p>2. ในกรณีที่พบว่าคนงานมีโรคติดต่อให้ดูแลคนงานให้ได้รับการรักษาที่ถูกต้องและเหมาะสม รวมทั้งไปพบแพทย์ตามนัด</p> <p>3. แนะนำให้คนงานแต่งกายให้เหมาะสมกับการทำงานกลางแจ้ง</p>	<p>- โครงการไม่มีพื้นที่พักสำหรับคนงานก่อสร้างเนื่องจากป้องกันการแพร่ระบาดของโรคโควิด-19</p> <p>- โครงการได้คัดเลือกแรงงานต่างด้าวเฉพาะผู้ที่มีใบอนุญาตทำงาน และได้มีการตรวจสอบสุขภาพแล้วในขั้นตอนการขึ้นเรื่องขออนุญาต</p> <p>- หากพบว่าคนงานมีโรคติดต่อ โครงการกำหนดให้คนงานได้รับการรักษาที่ถูกต้องและเหมาะสมรวมทั้งไปพบแพทย์ตามนัด</p> <p>- โครงการกำชับให้คนงานแต่งกายให้เหมาะสมกับการทำงานกลางแจ้ง</p>	-	-
			-	- ดังภาพผนวกที่ 7
			-	-
			-	- ดังภาพที่ 20

ตารางที่ 3.1-1 (ต่อ) สรุปผลการปฏิบัติตามมาตรการป้องกันและแก้ไขผลกระทบสิ่งแวดล้อม โครงการ CLICK SATHORN 11 HOTEL (ระยะก่อสร้าง)

ของบริษัท เว็ลธ พลัส พร็อพเพอร์ตี้ จำกัด

องค์ประกอบทางสิ่งแวดล้อม และคุณค่าต่างๆ	มาตรการป้องกันและแก้ไขผลกระทบสิ่งแวดล้อม	รายละเอียดการปฏิบัติตามมาตรการฯ	ปัญหา/อุปสรรค และการแก้ไข	เอกสารอ้างอิง รูปภาพหรือเอกสาร
4.3 อาชีวอนามัยและความปลอดภัย (ต่อ)	<p>4. จัดให้มีอุปกรณ์ป้องกันอันตรายส่วนบุคคลให้เหมาะสมกับการทำงานที่เสี่ยงดัง</p> <p>5. กำหนดช่วงเวลาก่อสร้าง เวลา 08.00-17.00 น. ของวันจันทร์-วันเสาร์ หยุดวันอาทิตย์และวันหยุดนักขัตฤกษ์</p> <p>6. จัดให้มีที่พักผ่อนชั่วคราวที่สามารถป้องกันแดดและฝนได้ในพื้นที่ก่อสร้าง</p>	<p>- โครงการจัดให้มีอุปกรณ์ป้องกันอันตรายส่วนบุคคลให้เหมาะสมกับการทำงานที่เสี่ยงดัง และได้กำชับให้คนงานสวมใส่อุปกรณ์ป้องกันอันตรายส่วนบุคคลผ่านกิจกรรม Safety Talk</p> <p>- โครงการกำหนดช่วงเวลาก่อสร้าง เวลา 08.00-17.00 น. ของวันจันทร์-วันเสาร์ หยุดวันอาทิตย์และวันหยุดนักขัตฤกษ์</p> <p>- โครงการไม่มีพื้นที่พักสำหรับคนงานก่อสร้างเนื่องจากป้องกันการแพร่ระบาดของโควิด-19</p>	<p>-</p> <p>-</p> <p>-</p>	<p>- ดังภาพที่ 20</p> <p>-</p> <p>-</p>
4.4 การป้องกันอัคคีภัย	1. กำหนดให้ผู้รับเหมาก่อสร้างต้องมีการป้องกันอัคคีภัยตามที่กำหนดในกฎกระทรวง กำหนดมาตรฐานในการบริหารและการจัดการด้านความปลอดภัย อาชีวอนามัย และสภาพแวดล้อมในการทำงานเกี่ยวกับงานก่อสร้าง พ.ศ. 2551	- โครงการกำหนดให้ผู้รับเหมาก่อสร้างต้องมีการป้องกันอัคคีภัยตามที่กำหนดในกฎกระทรวง กำหนดมาตรฐานในการบริหารและการจัดการด้านความปลอดภัย อาชีวอนามัย และสภาพแวดล้อมในการทำงานเกี่ยวกับงานก่อสร้าง พ.ศ. 2551 รวมทั้งจัดให้มีคู่มือความปลอดภัยไว้ในพื้นที่ก่อสร้างเรียบร้อยแล้ว	-	- ดังภาคผนวกที่ 8

ตารางที่ 3.1-1 (ต่อ) สรุปผลการปฏิบัติตามมาตรการป้องกันและแก้ไขผลกระทบสิ่งแวดล้อม โครงการ CLICK SATHORN 11 HOTEL (ระยะก่อสร้าง)

ของบริษัท เว็ลธ พลัส พร็อพเพอร์ตี้ จำกัด

องค์ประกอบทางสิ่งแวดล้อม และคุณค่าต่างๆ	มาตรการป้องกันและแก้ไขผลกระทบสิ่งแวดล้อม	รายละเอียดการปฏิบัติตามมาตรการฯ	ปัญหา/อุปสรรค และการแก้ไข	เอกสารอ้างอิง รูปภาพหรือเอกสาร
4.4 การป้องกันอัคคีภัย (ต่อ)	<p>2. จัดให้มีหัวหน้างานควบคุมดูแลการติดตั้งระบบไฟฟ้าภายในพื้นที่ก่อสร้าง รวมทั้งการใช้ไฟฟ้าของพนักงานให้ถูกต้อง</p> <p>3. จัดให้มีพื้นที่เก็บเชื้อเพลิง/วัตถุไวไฟจำพวกทินเนอร์ และอื่นๆ แยกจากพื้นที่เก็บวัสดุก่อสร้างอื่นๆ</p> <p>4. จัดให้มีหัวหน้างานคอยดูแลความเรียบร้อยของงานในการเก็บรักษาวัสดุไวไฟจำพวกทินเนอร์และอื่นๆ</p> <p>5. ห้ามจุดไฟ หรือห้ามสูบบุหรี่อย่างเด็ดขาดบริเวณที่มีการเก็บเชื้อเพลิง</p> <p>6. ผู้รับเหมาก่อสร้างต้องจัดให้มีแผนป้องกัน และระงับอัคคีภัยระหว่างดำเนินการก่อสร้าง</p>	<p>- โครงการจัดให้มีหัวหน้างานคอยควบคุมการติดตั้งระบบไฟฟ้าภายในพื้นที่ก่อสร้างอย่างเคร่งครัด</p> <p>- โครงการไม่มีสารไวไฟที่ใช้ในการก่อสร้างภายในพื้นที่โครงการ</p> <p>- โครงการไม่มีสารไวไฟที่ใช้ในการก่อสร้างภายในพื้นที่โครงการ</p> <p>- โครงการจัดให้มีการติดป้ายห้ามจุดไฟภายในพื้นที่โครงการ</p> <p>- โครงการจัดให้มีแผนป้องกัน และระงับอัคคีภัยระหว่างดำเนินการก่อสร้างรวมทั้งจัดให้มีคู่มือความปลอดภัยไว้ในพื้นที่ก่อสร้างเรียบร้อยแล้ว</p>	<p>-</p> <p>-</p> <p>-</p> <p>-</p> <p>-</p>	<p>-</p> <p>-</p> <p>-</p> <p>- ดัชนีภาพที่ 17</p> <p>- ดัชนีภาพผนวกที่ 8</p>

ตารางที่ 3.1-1 (ต่อ) สรุปผลการปฏิบัติตามมาตรการป้องกันและแก้ไขผลกระทบสิ่งแวดล้อม โครงการ CLICK SATHORN 11 HOTEL (ระยะก่อสร้าง)

ของบริษัท เว็ลธ พลัส พร็อพเพอร์ตี้ จำกัด

องค์ประกอบทางสิ่งแวดล้อม และคุณค่าต่างๆ	มาตรการป้องกันและแก้ไขผลกระทบสิ่งแวดล้อม	รายละเอียดการปฏิบัติตามมาตรการฯ	ปัญหา/อุปสรรค และการแก้ไข	เอกสารอ้างอิง รูปภาพหรือเอกสาร
4.4 การป้องกันอန္คิภย (ต่อ)	7. มีการมอบหมายหน้าที่ให้ผู้รับผิดชอบโดยตรง ระหว่างปฏิบัติและควรมีเจ้าหน้าที่ที่มีความรู้ด้านการ ป้องกันและระงับอန္คิภย 8. ประสานกับเจ้าหน้าที่สำนักป้องกันและบรรเทา สาธารณภยให้เข้าตรวจสอบระบบป้องกัน และระงับ อန္คิภยของโครงการในระหว่างการก่อสร้าง และก่อน การเปิดใช้อาคาร เพื่อเพิ่มประสิทธิภาพในการป้องกัน และระงับอန္คิภย	- โครงการจัดให้มีเจ้าหน้าที่ที่ผ่านการฝึกอบรมและ ทดสอบประสิทธิภาพเจ้าหน้าที่ดับเพลิงในพื้นที่ โครงการ - โครงการได้ประสานกับเจ้าหน้าที่สำนักป้องกันและ บรรเทาสาธารณภยให้เข้าตรวจสอบระบบป้องกัน และระงับอန္คิภยของโครงการเพื่อเพิ่มประสิทธิภาพ ในการป้องกันและระงับอန္คิภย	- -	- -
4.5 สุนทรียภาพ	1. จัดทำรั้ว Galvanized steel sheet สูง 6 เมตร โดยรอบ พื้นที่โครงการ และปิดประตูเข้า-ออกตลอดเวลา ยกเว้น ช่วงที่มีการเข้า-ออกของยานพาหนะ 2. จัดให้มีผ้าใบก่อสร้าง (Mesh sheet) ชนิดกันไฟลาม รอบอาคารให้มีความสูงเท่ากับความสูงอาคารขณะที่ ก่อสร้าง และดูแลให้อยู่ในสภาพดีตลอดการก่อสร้าง	- โครงการติดตั้งรั้ว Galvanized sheet สูง 6 เมตร โดยรอบพื้นที่โครงการ และดูแลให้อยู่ในสภาพดี ตลอดระยะเวลาการก่อสร้าง - ปัจจุบันโครงการอยู่ในช่วงงานโครงสร้าง ขณะช่วง งานดังกล่าว โครงการได้ปฏิบัติตามมาตรการที่ กำหนดอย่างเคร่งครัด	- -	- ดังภาพที่ 1 - ดังภาพที่ 3

ตารางที่ 3.1-1 (ต่อ) สรุปผลการปฏิบัติตามมาตรการป้องกันและแก้ไขผลกระทบสิ่งแวดล้อม โครงการ CLICK SATHORN 11 HOTEL (ระยะก่อสร้าง)

ของบริษัท เว็ลธ พลัส พร็อพเพอร์ตี้ จำกัด

องค์ประกอบทางสิ่งแวดล้อม และคุณค่าต่างๆ	มาตรการป้องกันและแก้ไขผลกระทบสิ่งแวดล้อม	รายละเอียดการปฏิบัติตามมาตรการฯ	ปัญหา/อุปสรรค และการแก้ไข	เอกสารอ้างอิง รูปภาพหรือเอกสาร
4.5 คุณภาพ (ต่อ)	<p>3. ปลุกไม้กระถาง หรือไม้พุ่ม โดยรอบห้องส้วม คนงาน เพื่อลดผลกระทบด้านทัศนียภาพ</p> <p>4. ดูแลและการจัดระเบียบบริเวณพื้นที่ก่อสร้าง และ จัดการเก็บกองวัสดุก่อสร้างให้เป็นระเบียบเรียบร้อย อยู่เสมอ ซึ่งนอกจากจะเป็นระเบียบแล้วยังเพิ่มความ สะดวกและความปลอดภัยในการทำงาน</p> <p>5. ไม่เก็บกองวัสดุก่อสร้าง และจอดรถนอกพื้นที่ โครงการ</p> <p>6. ในช่วงที่มีรถบรรทุกจำนวนมากจากการขนส่งปูน หรือขนดินเข้า-ออก โครงการจะต้องมีการวางแผน จัดการจราจรล่วงหน้า เพื่อป้องกันรถบรรทุกไปจอดรอ เข้า-ออกโครงการบนถนนสาธารณะ</p>	<p>- ปัจจุบันโครงการยังไม่มีมีการปลุกต้นไม้โดยรอบห้อง ส้วม เนื่องจากสภาพหน้างานยังมีพื้นที่ที่ไม่เหมาะสม</p> <p>- โครงการได้ดูแลและการจัดระเบียบบริเวณพื้นที่ ก่อสร้าง และจัดการเก็บกองวัสดุก่อสร้างให้เป็น ระเบียบเรียบร้อยอยู่เสมอ และจัดให้มีเจ้าหน้าที่รักษา ความปลอดภัย คอยอำนวยความสะดวกและดูแลความ เรียบร้อยภายในโครงการตลอดระยะเวลาก่อสร้าง</p> <p>- โครงการได้กำชับผู้รับเหมาไม่ให้เก็บกองวัสดุ ก่อสร้าง และจอดรถนอกพื้นที่โครงการ</p> <p>- โครงการกำชับให้ผู้รับเหมาควบคุมการขนส่งของ รถบรรทุกให้อยู่นอกเวลาเร่งด่วน</p>	- - - -	- - ดังภาพที่ 10 และ ภาพที่ 16 - -

	
<p>ภาพที่ 1 รั้วรอบพื้นที่โครงการ</p>	<p>ภาพที่ 2 ป้ายเตือน “ระวังเขตก่อสร้างห้ามเข้าก่อนได้รับอนุญาต”</p>
	
	
<p>ภาพที่ 3 สภาพโครงการปัจจุบัน</p>	

	
<p>ภาพที่ 4 กิจกรรมฉีดพรมน้ำ</p>	<p>ภาพที่ 5 ประตูเข้า-ออก พื้นที่โครงการ</p>
	
<p>ภาพที่ 6 ป้ายจำกัดความเร็ว</p>	<p>ภาพที่ 7 ผ้าใบปิดคลุมรถบรรทุก</p>
	
<p>ภาพที่ 8 กิจกรรมทำความสะอาด</p>	<p>ภาพที่ 9 สภาพพื้นที่โครงการ</p>

	
<p>ภาพที่ 10 เจ้าหน้าที่รักษาความปลอดภัย</p>	<p>ภาพที่ 11 ช่วงเวลาการขนส่ง</p>
	
<p>ภาพที่ 12 รังระบายน้ำ</p>	<p>ภาพที่ 13 กิจกรรมสูบน้ำ</p>
	
<p>ภาพที่ 14 ป้ายรายละเอียดโครงการ</p>	<p>ภาพที่ 15 ป้ายประหยัดน้ำ</p>



ภาพที่ 16 ผ้าใบปิดคลุมวัสดุ



ภาพที่ 17 ป้ายห้ามจุดไฟ



ภาพที่ 18 ปูนซีเมนต์/รถปูนซีเมนต์



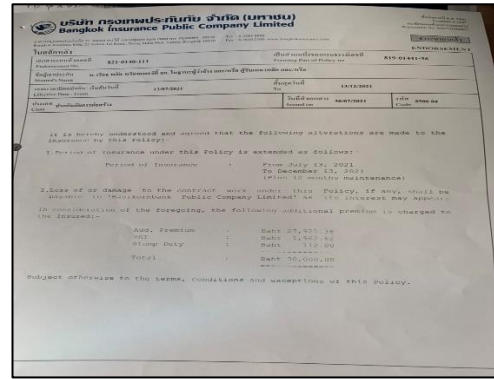
ภาพที่ 19 พื้นที่ตัดเจียร์



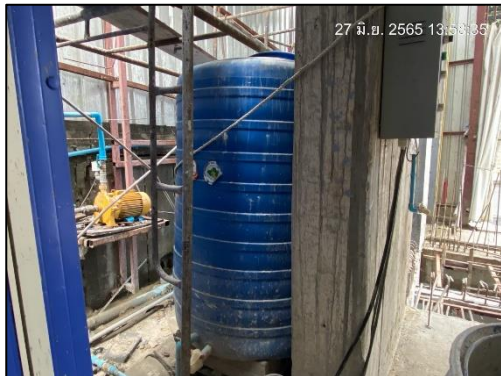
ภาพที่ 20 คนสวมใส่อุปกรณ์ป้องกันอันตรายส่วนบุคคล



ภาพที่ 21 ป้ายห้ามมีเสียงดัง



ภาพที่ 22 คัดป้ายกรมธรรม์ประกันภัย



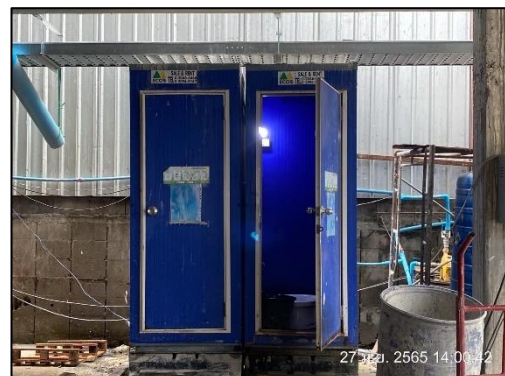
ภาพที่ 23 สำรองน้ำใช้



ภาพที่ 24 กระบะล้างอุปกรณ์



ภาพที่ 25 ซ่อมแซมท่อประปา



ภาพที่ 26 ห้องน้ำ



ภาพที่ 27 ระบบน้ำเสียชั่วคราว



ภาพที่ 28 กิจกรรมล้างห้องน้ำ



ภาพที่ 29 ป่อพักน้ำ



ภาพที่ 30 ถังขยะ



ภาพที่ 31 ป้ายรณรงค์ทิ้งขยะให้ถูกที่



ภาพที่ 32 คนงานตรวจสอบถังขยะ

	
<p>ภาพที่ 33 ถังดับเพลิง</p>	
	
<p>ถังดับเพลิง</p>	<p>ประตูทางเข้า-ออก</p>
	
<p>ถังขยะ</p>	<p>หัวหน้าคนงาน</p>
<p>ภาพที่ 34 บ้านพักคนงาน</p>	



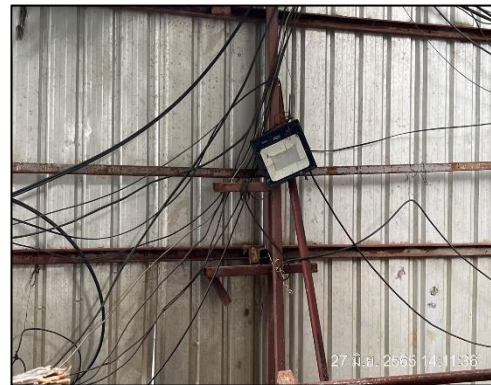
ภาพที่ 35 ป้ายประหยัดไฟ



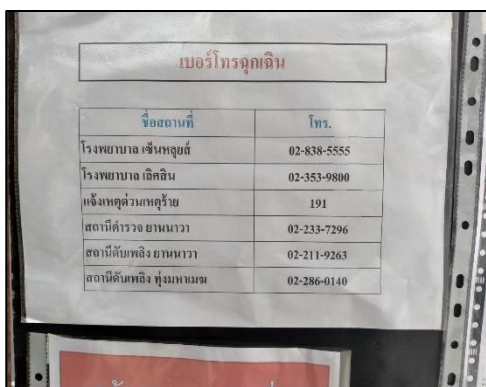
ภาพที่ 36 พื้นที่จอดรถ



ภาพที่ 37 รถมอเตอร์ไซด์ พร้อมติดป้ายระบุชื่อผู้รับเหมา



ภาพที่ 38 ไฟฟ้าส่องสว่าง



ภาพที่ 39 เบอร์โทรติดต่อ



ภาพที่ 40 กฎระเบียบโครงการ



ภาพที่ 41 บันไดขึ้น-ลงอาคาร

ภาพที่ 42 ลิฟต์



ภาพที่ 43 ห้องสโตร์



ภาพที่ 44 ป้ายเตือนต่างๆ



ภาพที่ 45 อุปกรณ์ปฐมพยาบาล



ภาพที่ 46 น้ำดื่ม



ภาพที่ 47 กล้องรับเรื่องร้องเรียน



ภาพที่ 48 ปลั๊กอุดหู